

LAARI 2006

Vuosikirja
Suomen maatalousmuseo Sarka

LAARI 2006 - Suomen maatalousmuseon vuosikirja

Toimittaja: Iina Wahlström

Toimituskunta: Juha Kuisma, Iina Wahlström

Ulkoasu ja taitto: Tanja Toukola

Etukannen kuva: Aero-kuva Oy, Lohja

Takakannen kuva: Iina Wahlström

Paperi: Papyrus/MultiOffset 120 g/m²

Painopaikka: Priimus Paino, Loimaa 2007

ISSN: 1796-3990

Sisällys

Juha Kuisma, Iina Wahlström	Esipuhe	4
Museon paikka		
Sirkku Pihlman	Paikan merkitys museolle	6
Teppo Korhonen	Suomalaisen maatalousmuseotoiminnan historiaa	15
Museon naapurissa		
Veikko Kotiranta	Vanhankirkontien ja Petäjoen varsilta	32
Erkki Kallio	Maatalousmuseon lähialueella pesivät linnut	46
Kati Murtola	Saran maamerkki - 4 tonnia terästä	54
Museolla tapahtuu		
Juha Taskinen	Kolmen ladon henkistä olemusta etsimässä	58
Heikki Niittymäki	Pystyvuusta kattopäreeksi	65
Mari Kulmanen	Kekri, Halloween ja Oktoberfest - kolme syysjuhlaa	69
	Toimintakertomus 2006	88
	Henkilökunnan julkaisut ja luennot vuonna 2006	108

Esipuhe - Museon paikka

Museolla on sekä maantieteellinen, sosiaalinen että historiallinen paikkansa. Museon paikka vaikuttaa sen toimintaan, toisaalta museo voi muokata paikkaansa, vaikuttaa ympäristöönsä. Museo määrittää paikkaansa toimintansa kautta. Suomen maatalousmuseo Saran toinen vuosikirja, Laari 2006, liikkuu väljästi näiden teemojen parissa.

Vuosikirja rakentuu kolmesta kokonaisuudesta. Ensimmäisessä kokonaisuudessa tarkastellaan museon paikkaa ja sen merkitystä yleisellä tasolla. Aihetta avaa kirjoituksessaan Turun yliopiston museologian oppiaineen hoitaja ja tutkija, FT Sirkku Pihlman. Helsingin yliopiston kansatieteen lehtori, dosentti Teppo Korhonen, puolestaan selvittää suomalaisten maatalousmuseoiden historiaa - ja samalla Suomen maatalousmuseo Saran paikkaa tässä historiallisessa kentässä.

Seuraavaksi liikutaan jo Suomen maatalousmuseon naapurustossa. Eläkkeellä oleva maanviljelijä ja loimaalainen kulttuurivaikuttaja Veikko Kotiranta kertoo maatalousmuseon lähiympäristön vaiheista. Everstiluutnantti, luontoharrastaja Erkki Kallio on kirjoittanut museon alueella pesivää linnustoa ja vie kirjoituksessaan lukijat linturetkelle museon naapurustoon. Arkkitehti Kati Murtola esittelee tekstissään suunnittelemansa museon maamerkin. Maamerkki osoittaa museon paikkaa 9-tien varressa.

Viimeisessä kokonaisuudessa siirrytään museon paikalle: tontille, pihamaalle ja museon tapahtumiin. Kaksi kirjoitusta liittyy Suomen maatalousmuseon ja Lounais-Suomen 4H-piirin hankeyhteistyönä toteutettuun latonäyttelyyn. Hankkeen puitteissa museon piha-alueelle siirrettiin hirsilatoja eri puolilta Suomea. Hankkeeseen liittyen museolla järjestettiin myös latoseminaari, jonka aihepiiriin tässä julkaistavat dokumentaristi Juha Taskisen ja eläkkeellä olevan tuotantoneuvoja Heikki Niittymäen kirjoitukset liittyvät. Museon piha-alueella vietettiin syyskuussa 2006 ensimmäisen kerran Musiikkia köyritulilla -tapahtumaa. Juhlan elementit haettiin entisajan kekristä, mutta puettiin nykyaikaisen yleisötapahtuman muotoon. Tapahtumassa luennoineen folkloristi FM Mari Kulmasen kirjoitus käsittelee kekrin lisäksi halloweenin ja oktoberfestin historiaa.

Haluamme kiittää kaikkia vuosikirjan kirjoittajia.

Juha Kuisma

Iina Wahlström



Museon paikka

Paikan merkitys museolle

Museo on paikka

Museo on paikka, johon mennään. Pelkääntään tietokoneen avulla tavoitettava virtuaalimuseo ei ole oikea museo. Siitä puuttuu museon ydinolemus, fyysinen paikka. Museo on kuitenkin paljon muutakin kuin pelkkä paikka. Museot palvelevat monenlaisia tarpeita. Ne tuottavat yhteiskunnallisia säilyttämis-, hoito-, tutkimus- ja muistamispalveluita, opetuksellisia palveluita ja elämyspalveluita. Osa museoista tuottaa viranomaispalveluita julkishallinnon tarpeisiin.

Museo tai sen osa voi olla museoitu paikka, Aleksis Kiven kuolinmökki tai August Pyölniitun koti tai Verlan tehdasalue tai Mieroisten museosilta, ehkä Turun Kurlan Kylämäkikin ja Yli-Iin Kierikkikeskus. Silloin museo ja aivan tietty paikka ovat erottamattomat, museo ei voi valita paikkaansa. Voidaan vain valita, tehdäänkö paikasta museo vai ei. Tällaisenkin museon ympäristö voi muuttua, viereen voidaan rakentaa jotakin uudenlaista. Silloin museon paikkakin muuttuu, mutta taaskaan museo ei voi valita. Muuttuvuus on sitä paitsi paikan – vaalitunkin – ominaisuus.

Ekomuseon ideana on, että kulttuuriperintöä tulkitaan ja vaalitaan omalla paikallaan, niiden ihmisten parissa ja kanssa, jolla on paikkaan voimakas yhteys. Ekomuseot ilmentävät paikkaylpeyttä ja ihmisten omaa vaalimistahtoa. Ekomuseo voi käsittää kokonaisen paikkojen verkoston tai sitten se voi olla organisaatio, joka yhdistää kulttuuriperinnön eri elementtejä jollakin alueella: paikkoja, muistoja, yhteisöllisyyttä, fyysisiä objekteja, maisemia, luontoa.¹ Suomen kotiseutu- ja paikallismuseoiden taustalla on oma paikallinen vaalimistahto ja paikkaylpeys. 1970-luvulla tuulta siipiensä alle saanut ekomuseo-ajatus ei ole vallannut Suomen museokenttää, mutta sen avaamat käsitteet ja ajattelutapa ovat mukana käsityksissä hyvästä ja vaikuttavasta museosta.

Museo on paikassa ja luo paikan

Toisten museoiden paikka voidaan valita. Kotiseutuyhdistyksen esinekokoelma voidaan sijoittaa Anttilan taloon, kun se jää tyhjilleen ja on lunastettavissa museorakennukseksi. Anttilan pääriveri voidaan

myös siirtää sopivampaan paikkaan, johon mahtuu muitakin rakennuksia ulkomuseon pihapiiriksi. Näin harvoin enää tehdään: siirtorakennusmuseot ovat oman aikansa tuotteita. Siirtorakennuksin on luotu uudenlaisia paikkoja, jollaisia ei ole kuin museoina, mutta jotka esittävät entisaikojen asumista ja työntekoa. Samalla ne esittävät 1900-luvun alkupuolen museoaatetta.

Tyhjäksi, käyttötavatta jäänyt rakennus, joka halutaan säilyttää, mutta josta on vaikea tehdä enää taloudellisesti hyödyllistä, muutetaan usein museokäyttöön. Näin kävi sotien jälkeen parillesadalle viljama-kasiinille.² Museot saivat silloin keskeisen paikan kirkon läheltä, talonpoikaisesineet vankan suojan. Linnat ja tehtaot, pappilat ja kaupunkipalatsit, kartanon päärakennukset, navetat, vesimyllyt ja rautatieasemat ovat myös museoiden koteja. Nämä paikat olivat omana kukoistusaikanaan usein hyvien liikenneyhteyksien varrella, mutta asutuksen uudet keskittymät ja uudet tielinjaukset ovat jättäneet niitä periferiaan. Periferiassa on enemmän käytöstä jääneitä rakennuksia ja vähemmän maankäytön paineita; enemmän sellaista, jonka yhteydessä juolahtaa mieleen museoimisen ajatus.

Suomen maatalousmuseo Sarkakin on voinut valita paikkansa ja tarvinnut sitä ison palan luonteensa mukaisesti, myös peltoa ja muuta ulkoaluetta. Ammatilli-

sen museon eri toiminnot vaativat paljon tilaa. Siksi museot ovat usein pirstaloituneet moneen eri paikkaan. Kokoelmavarastot ovat eri paikoissa kuin se, mitä yleisö näkee. Varaston paikka ei ole samassa mielessä tärkeä kuin yleisölle tarkoitettun tilan. Sen tehtävänä ei ole kertoa, vaan suojella ja pitää järjestyksessä. Varaston paikan merkitys on sen toimivuudessa museon omien työtarpeiden kannalta. Mielikuvissa museo sijaitsee siellä, missä sen näyttelykin, se paikka, jossa yleisö kokee elämyksiä. Jos varastoa aletaan esitellä, siirtyy osa museosta sinne myös yleisön mielikuvissa, ja käsitys museosta laajenee.

Museo vahvistaa ennestään vahvan paikan

Museoille suunnitellaan ja rakennetaan harvoin omia uudisrakennuksia. Sata ja lähes kaksisataa vuotta sitten kaupunkien uudet museorakennukset rakennettiin paraatipaikoille: valtiomahtia edustavan aukion reunaan, valtakadun visuaaliseksi päätepisteeksi, puistoihin. Moneen pääkaupunkiin kuuluu jälleen arkkitehtuuriltaan huomiota herättävä uusi museorakennus. Se voi valita paikkansa kaiken liikenteen keskeltä, kuten Kiasma, tai juhlavalta puistoalueelta, kuten Eesti Kunstimuseumin nykytaiteen rakennus Kumu Tallinassa. Sen paikkaa valittaessa painavat paikan symboliset merkitykset ja



näyttävyyys. Paikka vahvistaa museota ja museo paikkaa.

Eesti Kunstimuseumin uutta päärakennusta, joka esittelisi nimenomaan virolaista taidetta, suunniteltiin arkkitehtuurikilpailun avulla 1993-1994. Tuolloin ei Viroon ollut toteutettu vielä yhtään museorakennukseksi suunniteltua rakennusta. Ensimmäistä kertaa oli näin ollen myös valittavana suuren museon paikka nimenomaan ympäristönäkökohdista käsin. Puisto on yksi taidemuseon norminmukaisista sijoituspaikoista.

”A park signifies a journey, milieu, anticipation, mundane time becoming eternal.” Puisto siis merkitsee matkaa, ympäristöä, täyttymyksen odotusta, maailmallisen ikuistumista. Museon paikan valintaan vaikutti tsaarillisen Kadriorgpuiston erikoislaatuisuus ja sen aiempi historia taidemuseon työssijana: uuden rakennuksen haluttiin sijainniltaan jatkavan traditiota.³ Museorakennus sijoitettiin puiston valtapromenadin, A. Weizenbergin päähän. Se vaikuttaa nyt puistoon yhtä lailla kuin puisto siihen. Kulttuurituristeille, joita Kumu vetää puoleensa, puisto tulee tutuksi museoiden paikkana. Viron Kansallismuseo, Eesti Rahva Muuseum, tavoittelee uudisrakennuksellaan Tartossa samantapaista jatkumoa omaan paikan historiaansa. Se palaa aiemman kotinsa, Raadin kartanon miljööseen, jonka puistomaisuus on palautettavissa.⁴

Paikka on aina museon tärkeä toimintaedellytys; niiltä osin kuin paikka on ristiriidassa museon perustehtävien, perustoimintojen kanssa, se on ongelma. Mielikuvalliset ristiriidat taas saattavat herättää kiinnostusta museota kohtaan ja kääntyä eduksi. Kiasma on omituisessa ristiriidassa ympäristönsä kanssa, mutta saattanut näin murtaa taidemuseon elitistisyyttä. Se on sijoittunut valtiiovallan ja kaupankäynnin risteyskohtaan, liikenteen solmukohtaan. Skeittarit ovat ottaneet paikan, Kiasman edustan, omakseen.

Museo houkuttelee paikkaan

Museon tehtävä on vetää ihmisiä tiettyihin paikkoihin ja päästää pois vaikuttuneina. Juuri museolle on ominaista, että vierailija astuu erityiseen tilaan ja liikkumalla paikassa ja tarkkailemalla ympäristöään saa nautituksi kokemuksen. Museon yleisölle tarkoitettu paikka on parhaimmillaan siellä, missä kohdeyleisö saavuttaa sen ilman suurta ylimääräistä ponnistelua. Sijainti voi olla suurimpia kynnyksiä museovierailulle, jos tarpeet tyydyttyvät jossakin helpommin saavutettavassa paikassa. Mitä syrjemmässä museo on asiakkaisiinsa nähden, sen enemmän sen on tehtävä itseään huomatuksi, erityiseksi, markkinoitava itseään, näyttävä tiedotusvälineissä, netissä, saatava kiinnostava aura, oltava muutoin saavutettavissa. Sillä on kovin paljon kilpailijoita, jotka ovat valmiina täyttämään ihmisten vapaa-aikaa.

Syrjäisyys on suhteellista. Kaupungissa torin toinen laita voi olla keskusta, toinen periferiaa, kuten Turussa on määritelty Hansakorttelin ja Foorumin korttelin suhde.⁵ Jo viisi kilometriä keskuksesta voi olla vaikeasti ylitettävissä. Arken, tanskalainen modernin taiteen museo, sijaitsee viiden kilometrin päässä Kööpenhaminasta. Se houkuttelee vuodessa noin 150 000 kävijää. Arken on yksityinen museo, joka toki on taloudellisesti riippuvainen julkisen sektorin rahoituksesta. Se katsoo kilpailijoikseen ja ylipäänsä aluetason museoiden kilpailijoiksi Valtion taidemuseon ja Kansallismuseon Kööpenhaminassa. Kun nämä poistivat pääsymaksut vuoden 2006 alusta, teki Arken saman nuorille

18 ikävuoteen asti. Nuoriso ja koululaiset ovat keskeisen tärkeä asiakaskunta ja heistä kilpaillaan.⁶ Sarka sijaitsee noin 5 km Loimaan keskustasta ja Kauppilan umpipiha ja Untamalan alue arkeologisine opastuskeskuksineen noin 5 km Laitilan keskustasta ja kaikki nämä 50 - 60 km:n päässä isommasta keskuksesta: Turusta ja sen naapurikaupungeista. Kaikki nämä tavoittelevat sekä paikallisia kävijöitä että asiakkaita paljon laajemmalla alueella kuin lähikeskuksesta. Niillä on voitettavanaan useita välimatkoja: matka lähikeskukseen ja matka etäämpänä oleviin keskuksiin. Ne eivät voi, vaikka jostain syystä tahtoisivat, kilpailla keskenään, vaan vain verkottua ja yhdistää voimiaan.



Kuva: Tanja Toukola

Museon suhde muihin toimijoihin

Museoiden sijaan on viime vuosikymmeninä mielellään perustettu kulttuurikeskuksia tai vapaa-ajankeskuksia. Niissä museo ei ole ihan yksinään asiakkaineen, vaan samassa kompleksissa on monenlaisia kulttuuritoimintoja. Vanha harrastajamuseon ja -teatterin liito, josta ammatillinen museoväki ei aina ole ollut onnellinen, on alkanut toimia myös amatillisten museoiden yhteydessä. Museo kytkeytyy monenlaiseen kulttuuriryöhyöhön ja saa siitä tunnettuutta ja saavutettavuutta ja mielikuvalisää.

Espoon WeeGee -taloon vuonna 2006 avatun 'näyttelykeskuksen' myötä huomataan, että tällaiseen suureen kompleksiin siirrettyinä pienen museon kävijämäärä voi äkkiä nousta monikymmenkertaiseksi, kuten Kellomuseolle kävi. Toimijat hyötyvät toinen toisistaan, kulttuuri yhdistää, lähekkäisyys ei lisää kilpailua asiakkaista, vaan saavutettavuushyöty on ilmeinen. Joka museo ei tarvitse yksinään vastata vetovoimaisuudesta. Pienten museoiden tarvitsee houkuttaa kävijät sisään jos sangen lähelle tulleista. Sen sijaan nämä suuret kompleksit voivat viedä asiakkaita muilta matkan päässä olevilta museoilta. Isoissa komplekseissa pystytään saamaan apua myös palveluiden käytön liian suuriin kausivaihteluihin, jotka kiusaavat

erillään olevaa kohdetta. Systeemi on hiukan sama kuin suurissa ostoskeskuksissa. Suuren kauppakeskuksen läheisyys ei olisikaan museon tunnettuudelle ja saavutettavuudelle haitaksi. Yhteisiä asiakkaita voisi löytyä.

Muuttuuko museon paikka?

Omaa ympäristöään palveleva museo sijaitsee lähellä, syrjäseudullakin. Se voi olla kotiseututyön paikka, joka ilahduttaa kesällä myös kesäasukkaita ja muutamaa matkailijaryhmää. Jos paikallismuseon luonnetta halutaan muuttaa ja asiakaskuntaa laajentaa, on profiloitettava selkeästi ja tehtävä sellaista, joka herättää toivottujen asiakasryhmien huomiota ja kiinnostusta. On kysyttävä asiakkailta, mitä nämä haluavat, tuotteistettava, lisättävä toimintaa, keksittävä ja neuvoteltava kuljetusratkaisuja. Näkyvyyttä on saatava roimasti lisää, nettisivujen ja opasteiden oltava kunnossa, suhdeverkostojen on toimittava. Yhteistyössä muiden paikallisten toimijoiden kanssa voidaan tuottaa ehkä palveluita, jotka yhdessä saavat ihmisiä liikkeelle palveltaviksi, vähän edellä kuvattujen kulttuuri- ja kauppakeskusten tavoin, vaikka eri mittakaavassa. Luovuutta ja työtä ja rahaa tarvitaan. Tuloksena ei parhaimmillaankaan ole taloudellisesti tuottava museotoiminta, vaan paikkakunnan luonteesta ponnistava ja sen imagoa

terästävä kulttuuripalvelu, jolla puolestaan voi olla taloudellisia vaikutuksia paikkakunnan elinkeinonharjoittajille.

Luontomatkailun tutkimuksessa on todettu syrjäseutujen vetovoimaisuus matkailun kannalta; sellaisten syrjäseutujen, missä kehitys ei ole tykkänään muuttanut perinteisiä luonto- ja kulttuuriympäristöjä. Siellä on muodostunut mukavuusmaisemia, jotka matkailija kokee esteettisiksi. Museot voidaan tällöin luontevasti kytkeä rikastamaan luontomatkailun tarjontaa.⁷ Museosta tulee mukavuusmaiseman mukavuuspaikka. Luontevana asiakaskuntana ovat matkailijat, joiden tarpeet on tunnettava.

Ammatilliset museot toimivat Suomessa julkisella rahoituksella. Omarahoituksen osuus on keskimäärin alle viidentoista prosenttia, josta vain osa on pääsylipputulot. Asiakkaat eivät niinkään ole museoilta tärkeitä tuomiensa pääsylipputulon vuoksi, vaikka niin yritetään väittää, vaan yksinkertaisesti siksi, että museot ovat olemassa asiakkaita ja ympäristöään varten. Niistä museo saa yhteiskunnallisen

merkityksensä. Museot ovat sitä merkittävämpiä toimijoita, mitä paremmin ne pystyvät palvelemaan erilaisia asiakasryhmiä. Ne ovat olemassa myös tulevia asiakaspolvia ja näiden tarpeita varten, sitä varten ne säilyttävät, dokumentoivat ja neuvovat.

Vuonna 2006 museot saattoivat kokea murheellisia, miten valtiovallan holhous tappaa, ikään kuin vahingossa, koulujen mahdollisuuksia vieraila kulttuurikohteissa, joita kuitenkin juuri julkinen valta pitää pystyssä. Vanhemmilta ei saa kerätä retkirahoja, vaikka nämä mielellään maksaisivat, koska kaikki eivät pysty tähän. Nuoret menettävät retkensä. Museo tai muu kulttuurikohte menettää asiakkaita, joita varten se on olemassa. Kukaan ei voita. Koululaiset ja nuorisot ovat museoiden tärkein voimavara, kun katsotaan eteenpäin. Tämän voimavaran menettävät ensin ne museot, jotka sijaitsevat kävely- matkaa kauempana oppilaitoksesta. Pitäisikö siis syrjässä sijaitsevasta museosta tulla pyörillä kulkeva museo, joka vaihtaa paikkaansa asiakkaidensa mukaan?

Lähteet:

¹ Davis, Peter 2005: Places, 'cultural touchstones' and the ecomuseum. – Gerard Corsane (ed.): *Heritage, Museums, and Galleries. An introductory reader*. London and New York: Routledge.

² Korhonen, Teppo 2006: Suomalaisen maatalousmuseotoiminnan historiaa. – *Museoraitti. Maatalousteemaisten museoiden yhteisesite*. Loimaa: Suomen maatalousmuseo Sarka.

³ Valk, Marika 2006: Pikk kodutee. Eesti kunstimuseumi ja tema peahoone ehitamise ajaloost. / A Long Way Home. History of the Art Museum of Estonia and its Main Building. – Toim. Anu Allas, Sirje Helme, Renita Raudsepp: *Kumu – Kunst elab siin. Eesti Kunstimuseumi peahoone – Kumu Kunstimuseum / Art Lives in Kumu. The Main Building of the Art Museum of Estonia – Kumu Art Museum*. Tallinn: Eesti Kunstimuseum Kumu.

⁴ Ks. Aljas, Agnes & Kaalep, Tuuli & Tammaru, Ivi (toim.) 2006: *Eesti Rahva Muuseumi avalik rahvusvaheline arhitektuurivõistlus. Kataloog. / Estonian National Museum Open International Architecture Competition. Catalogue*. Tartu: Eesti Rahva Muuseum.

⁵ Andersson, Harri 1997: Kulttuuri ja paikan poliitikka kaupunkiudistuksessa. - Tuukka Haarni & Marko Karvinen & Hille Koskela & Sirpa Tani (toim.): *Tila, paikka ja maisema. Tutkimusretkiä uuteen maantieteeseen*. Tampere: Vastapaino.

⁶ Arken. Årsrapport 2005. www.arken.dk/medialib/document/mediaitem3735.pdf

⁷ Saarinen, Jarkko 2005. Luontomatkailun kehittäminen ja tutkimus Suomessa. *Metlan työraportteja 20*. www.metla.fi/julkaisut/workingpapers/2005/mwp020.htm



Suomalaisen maatalousmuseo- toiminnan historiaa

Ensimmäiset kokoelmat

Maamme varhaisin maataloushistoriallisten esineiden keruutoiminta kytkeytyy Karl Gustaf Johannes eli Gösta Grotenfeltin (1855-1922) nimeen. Hän tottui jo pienestä pitäen osallistumaan käytännölliseen maataloustyöhön kotikartanossaan Joroisten Järvikylässä. Valmistuttuaan maisteriksi 1877 Grotenfelt täydensi opintojaan Kööpenhaminan maatalouskorkeakoulussa, jossa tutustui sikäläisiin maataloushistoriallisiin kokoelmiin. Kotimaahan palattuaan hänestä tuli koko maan meijerikoulujen tarkastaja. Tästä toimesta Grotenfelt nimitettiin vuonna 1891 maamme tuolloin korkeimman maatalousoppilaitoksen Mustialan maanviljelys- ja meijeriopiston johtajaksi Tammelan pitäjään (nykyisin Forssan kaupunkia).

Jo ensimmäisenä Mustialan toimivuotenaan Grotenfelt perusti opistoon maatalouskansatieteellisen esinekokoelman. Seuraavana vuonna kokoelmaa nimitetään museoksi. Johtoajatuksena oli tallentaa vanhoja esineitä opetuksen havainto-

välineiksi, mutta samalla oivallettiin, että esineet olivat torsoja, ellei niiden käytöstä ollut tarkempaa tietoa. Kirjallisella lisäaineistolla, esimerkiksi piirroksilla ja kertomuksilla, oli lisäksi mahdollista paikata niitä maantieteellisiä aukkoja, joita varsinaiseen esinekeruuseen väistämättä jäi. Paikallistietoa välittävien kertomusten hankintaan tarjoutui oiva mahdollisuus vanhan perhetuttavan Theodor Schvindtin avulla, joka oli edennyt uralaan Muinaistieteellisen toimikunnan intendentiksi. Toimikunta julkaisikin jo vuonna 1892 maanviljelyskyselyn, jonka tuloksia Gösta Grotenfelt käytti laajasti hyväkseen valmistellessaan väitöskirjaansa. Ilmestyessään vuonna 1898 nimellä *Det primitiva jordbrukets metoder i Finland under den historiska tiden* se oli ensimmäinen laajamittainen maatalouden vanhojen työtapojen ja työkalujen esittely, jossa kirjoittaja nojautui nuoremman esineistön osalta paljolti omiin keräelmiinsä ja kenttämuistiinpanoihinsa. Teos takasi sen, että kun korkein maanviljelysopetus siirtyi Mustialasta Helsingin yliopistoon, nimitettiin Grotenfelt maanviljelysopin professorin virkaan vuonna 1901.

Ensimmäiset maatalousmuseorakennukset

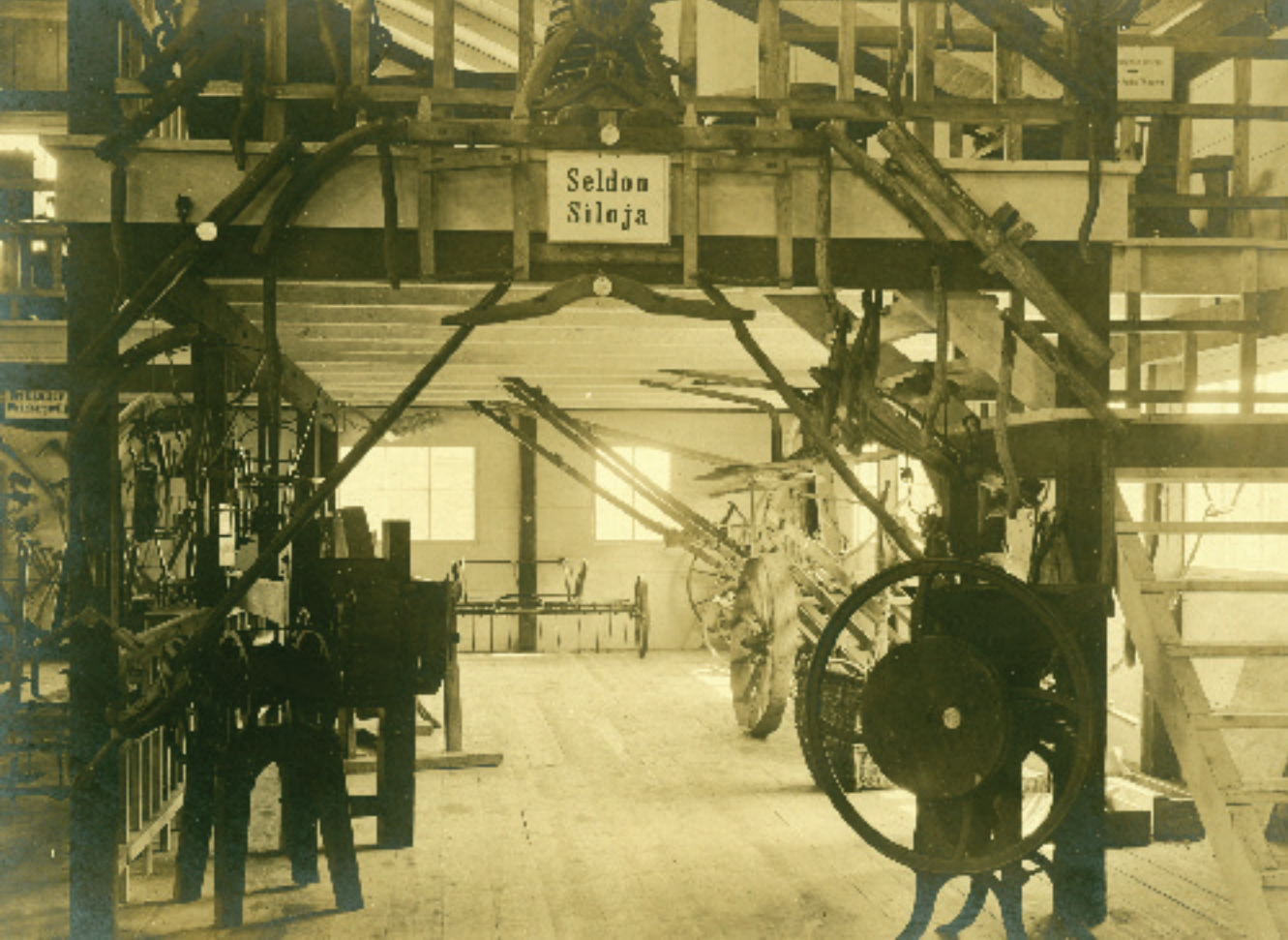
Vaikka Gösta Grotenfeltin asemapaikaksi tuli professoriksi nimityksen myötä Valtion maanviljelystaloudellinen koelaitos Tikkurilan Jokiniemessä, hän säilytti Mustialan maatalousmuseon johtajuuden ja harrastuksen esinekeruuseen. Esineet sijoitettiin aluksi tilapäisvarastoihin, kunnes Mustialaan valmistui vuonna 1905 arkkitehti Henrik Helinin piirtämä maamme ensimmäinen varsinainen maatalous-

museorakennus. Tämän lautarakenteisen museon alakerta oli varattu järeämmälle pellonmuokkausvälineistölle parven toimiessa pääosin käsivoimin käytettävän esineistön näyttelytilana.

Esineitä kerättiin pääosin oppilaitoksen virkamiesten toimesta, mutta niitä alettiin saada lehdistössä julkaistujen lahjoituskahotustenkin perusteella, ja niitä toivat myös koulun oppilaat palatessaan lomien vietosta kotitiloiltaan.

Mustialan maatalousmuseon interiööriä. Kuvat: HAMK Mustiala





Toinen maatalousmuseomme

Kun tilapäisetkin varastotilat Mustialassa alkoivat 1910-luvun puolivälissä täyttyä, päätti Gösta Grotenfelt sijoittaa vastedes karttuvan esineistön Valtion maanviljelystaloudelliselle koelaitokselle Tikkurilan Jokiniemeen alkuaan kesäasunnoksi pystytettyyn lautarakennukseen. Keväästä 1919 lähtien maatalousministeriö myönsi Grotenfeltille vuosittaisen määrärahan esineiden ostoa ja tutkimusmatkoja varten. Asiastaan innostunut tutkija oli siihen asti suorittanut kulut omista varoistaan.

Keräysmatkoillaan Grotenfelt kartutti Tikkurilan kokoelmia 2000 esinenumeron paikkeille. Niihin sisältyi kyntö- ja maanmuokkausvälineiden ohella maanviljelyskoneita, eläinten syöttöhäkkejä ja -ruuhia, hevosen pilttuu, kulkuneuvoja ja niin edelleen. Poikkeuksellisen runsaasti tuli kerätyksi maitotalousesineistöä sekä rajakarjalaiseen maataloudenharjoitukseen liittyvää muutakin aineellista kulttuurijäämistöä.

Jokiniemen ”museohuvilassa” oli tilavan verannan ohella kuusi huonetta.

Näytteillepanon johtavana periaatteena oli koota kuhunkin osastoon yhden maantieteellisesti omaleimaisen alueen esineistöä. Näin muodostettiin Raja-Karjalan (Salmi) sekä Itä-Uudenmaan (Porvoo) - Etelä-Hämeen (Padasjoki) osastot. Sekä alkava koneellinen maitotalous että hevosvaljaissa ilmenevä kansantaide olivat houkuttelleet Grotenfeltin keräämään kokoelmiin näiltä alueilta niin runsaan edustuksen, että niiden kohdalla tingittiin ”geograafisesta prinsipiistä”, ja kumpikin esineryhmä sai näytteillepanossa oman huoneensa. Tikkurilan kokoelmia voidaan pitää järjestyksessä maamme toisena varsinaisena maatalousmuseona.

Grotenfeltin ansioksi on luettava myös maataloushistoriallisen valokuva-arkiston kehittämisohjelman luominen. Siihen sisältyi ”kylmien” esinekuvien ohella myös autenttisten työtapatumien dokumentointi. Museoviraston kuva-arkistoon sisältyy Grotenfeltin vuonna 1917 lahjoittama noin tuhannen kuvan sarja, joka osoittaa idean isän ryhtyneen omalta osaltaan tuumasta toimeen.

Samaten Grotenfelt ehdotti museoiden esineluetteloiden kopioimista toistensa arkistoihin tutkimustoiminnan helpottamiseksi. Museovirastoon hankittiin pääluetteloiden kopioita sittemmin joistakin keskeisistä kulttuurihistoriallisista museoista.

Grotenfeltilla oli siis idulla ajatus hankkeesta, joka lähti kunnolla liikkeelle vasta Suomen museoliiton käynnistäessä 1960-luvulta lähtien niin sanotun keskuskortistointityön. Sen tuloksena maakunnallisiin keskusmuseoihin luettelointi ja valokuvattiin alueensa paikallismuseoiden esineistö.

Kolmas maatalousmuseomme

Gösta Grotenfeltin kuoltua Mustialan maataloushistoriallisen museon johtajaksi nimitettiin hänen keruuapulaisenaankin toiminut lehtori Antto Laiho. Hän vaali kiitettävästi edeltäjänsä perintöä ja onnistui saamaan eduskunnalta varat uuden museorakennuksen pystyttämiseen. Kun tämä järjestyksessä maamme kolmas maatalousmuseorakennus vuonna 1935 valmistui, todettiin siihen mahtuvan vain kolmannes kokoelmista. Tilankäyttöongelma ratkaistiin siten, että uuteen museorakennukseen sijoitettiin pääasiassa Mustialassa valmistettuja tai siellä käytettyjä työvälineitä.

Valtakunnallinen maatalousmuseo nousee Viikkiin

Mustialan ja Tikkurilan toisiaan täydentävät kokoelmat sijaitsivat maantieteellisesti liian etäällä toisistaan, jotta niitä olisi voitu hyödyntää opinnoissa täysipainoisesti ristiin.

Gösta Grotenfeltin kuoltua vuonna 1922 pääsivät Tikkurilan kokoelmat unohtumaan yleisestä tietoisuudesta niiden jäätyä ilman nimettyä hoitajaa. Kokoelmien kohtalo putkahti uudelleen esille vasta 1930-luvun puolivälissä anottaessa varoja edellä mainitun uuden museorakennuksen saamiseksi Mustialaan. Tällöin oli lopullisesti ratkaistava kysymys, mihin maataloushistoriallinen keskusmuseo tuli sijoittaa. Näkemyksiä oli monia. Pisteensä päälle pisti tohtori Kustaa Viikuna vuonna 1937 Peltomies-nimisessä lehdessä julkaisemallaan artikkelilla Pääkaupunkiko sopiva paikka maatalousmuseolle? Kirjoittajan mielestä oli sanomattakin selvää, että keskusmuseo oli sijoitettava Helsinkiin. Kantaansa hän perusteli seuraavasti:

Mustiala ei ollut enää maatalousopetuksen korkein opinahjo maassamme. Pääkaupunkiseudulle oli nousemassa maataloudellinen korkeakoulu, jonka yhteyteen maatalousmuseo luontui ja johon sitä tarvittiin palvelemaan opetusta ja tutkimusta.

Pääkaupunkiseudulla olevan korkeakoulun yhteydessä sijaitsevaan museoon oli helppo saada asiantunteva hoitaja päinvastoin kuin syrjäiseen Mustialaan.

Mustiala oli liian syrjäinen, jotta sinne voitiin lähettää koti- ja ulkomaisia maata-

loushistoriasta kiinnostuneita tutkijoita ja muita vieraita.

Maataloushistorian tutkimuksen ja tallennuksen merkitys tuli huomattavasti laajemman yleisön tietoisuuteen, kun museo sijoitettiin suuren yleisön totunnaisten kulkureittien varrelle pääkaupunkiseudulle, jonne maaseutuväestölläkin on useammin asiaa kuin syrjäiseen Tammen pitäjään. Mustialan museon kävijämäärä todettiin kiitettävän korkeaksi, mutta se laskettiin lehtori Antto Laihon henkilökohtaiseksi ansioksi. Kävijämäärän uumoiltiin laskevan ratkaisevasti hänen jättäessään aikanaan museonhoitajan tehtävät.

Mustialan päämerkitys oli toimia mallitilana ja opistona, eikä tämä tehtävä saanut hämärtyä museoaatteen varjoon. Mustialan opiston museosta oli tehtävä opiston kehitystä ja opetusta kuvaava museo täydennettynä ehkä joillakin yleisesti käytetyillä esinetyypeillä. Museon valitettiin olevan näytteillepanoltaan liian ahdas, jotta katsoja voisi saada selkeän yleiskuvan yksityiskohtien rehevähkön viidakon seasta.

Tärkeimmäksi päämääräksi nostettiin lopulta paloturvallisen kivirakennuksen hankkiminen arvokkaille museoesineille.

Aluksi suunniteltiin kokoelmien liittämistä Suomen kansallismuseon yhteyteen, mutta sittemmin päädyttiin ehdottamaan oman museorakennuksen pystyttämistä. Aloitteen isäksi on mainittu professori Rurik Pihkala.

Yliopiston konsistori päätti keväällä 1937 siirtää Tikkurilan maataloushistorialliset kokoelmat maatalous-metsätieteellisen tiedekunnan alueelle Viikkiin rakennettavaan kiinteistöön. Piirustukset tilattiin professori Jussi Paatelalta, jolle annettiin ohjenuoraksi suunnitella ulkoasultaan maatalouteen liittyväksi tunnistettava rakennus. Tulos muistuttaa suurta kivinavettaa, mutta poikkeaa stereotyyppiä kak-sikerroksisuutensa, kattomuotonsa ja räystäään alle elegantisti sijoitetun ikkunauhansa ansiosta. Rakennuksen yläkerta oli suunniteltu museokäyttöön ja alakerta ”toimivaksi” museoksi maatalouden koneopin opetustiloiksi sekä uusien maatalouskoneiden kokeilu- ja esittelysaliksi.

Tämä yli 50 metriä pitkä rakennus saatiinkin lähes valmiiksi jo ennen maailmansodan puhkeamista, ja koko silloinen esineistö ehdittiin luetteloida, konservoida ja valokuvata. Helsingin yliopiston maatalousmuseolle luovutettiin Mustialasta sellaisia esinetyyppejä, joita ei enää ollut mahdollista hankkia kentältä. Näin Viikkiin saatiin valikoidusta esineistöstä koostuva, opetuksen tarpeita oivallisesti

palveleva keskusmuseo, joka kuvaa maatalouden kehitystä maassamme täyteläisesti 1900-luvun alkuun asti. Viikin ja Mustialan kokoelmat olivat aikanaan runsaimmat maailmassa juuri siksi, että Gösta Grotenfelt ryhtyi keruutyöhön vielä silloin, kun vanhaa välineistöä vielä sai ja oli osin käytössäkin.

Museon näyttelyn käsikirjoituksen laati silloinen Suomen museoliiton sihteeri maisteri Niilo Valonen. Näytteillepanon suunnittelussa häntä avusti arkkitehti Toivo Anttila. Näytteillepanoa laadittaessa pidettiin silmällä yhtäältä esinemuotojen historiallista kehityskulkua ja toisaalta maantieteellistä edustavuutta eli kulttuurialueiden heijastumista esineistössä. Osastojako suoritettiin työaloittain, ja ”muutenkin siinä noudatettiin uusia, pääasiassa Skandinaviassa kehitettyjä menetelmiä”. Niihin kuului muun muassa se, että esineitten näyttelyalusta pyrittiin laatimaan niiden työympäristöä jäljitteleväksi tai muutoin luontevaksi. Niinpä pellonmuokkausvälineet sijoitettiin sementistä valetulle, äestettyä pellonpintaa muistuttavalle korokkeelle. Kaskenviljelyosaston sahrojen ja risukarhien alusta valettiin sementistä ”peltoa” epätasaisemmaksi, värjättiin tuhalla ja vaikutelmaa tehostettiin vielä parilla nokisella kannolla. Vastaavasti interiöörien lattiat taas tehtiin oikeista permantolankuista.



Kuva: Tanja Toukola

Täydennyskeruuta ja katseen- vangitsijoita

Näytteillepanoa täydennettiin 1940-luvun lopulla valokuvasuurennoksien. Tuolloin hankittiin myös lisää ajokaluja, leipomavälineitä sekä perin harvinainen puinen kylvökone Kemin maalaiskunnasta.

Seuraava vuosikymmen, jolloin museonhoitajana toimi maisteri Mauno Jokipii, oli aktiivista puuttuvien esinemuotojen hankintakautta. Suuriarvoisena apuna tässä toiminnassa olivat varsinaissuomalaiset maanviljelijät Aarne Ketonen ja Selma Mattila, joiden käsien kautta Viikin maatalousmuseoon kulkeutui toista sataa esinettä. Mainitulla vuosikymmenellä aloitettiin myös maatalouden sivuelinkeinoja kuvaavien osastojen suunnittelu. Näissä merkeissä hankittiin Kainuusta tervanpolttoon ja kuljetukseen liittyvää esineistöä sekä Etelä-Pohjanmaalta paja täydellisine valurin eli pelttarin välineineen.

1960-luvulla museo sai vastaanottaa myös McGormic-merkkisen traktorin Suomen Maataloustuottajain Keskusliitolta. Tämä vuoden 1928 mallia oleva työjuhta laitettiin kuntoon harjoitustyönä maatalouskoneopin opiskelijoiden toimesta ennen museoon luovuttamista. Vuonna 1966 lahjoitti Paloheimo-yhtymä kokoelman viime vuosisadalla valmistettuja salaojaputkia, jotka täydensivät oivallisesti mu-

seon hallussa jo ennestään olleen Mustialassa käytetyn salaojaputkikoneen rinnalla pellonparannusosastoa. Harvinaisuutena ansaitsee tulla mainituksi Brysselin maailmannäyttelyyn vuonna 1958 arkkitehti Veijo Laaksosen toimesta valmistettu yhdeksän neliömetrin suuruinen keskisuurin suomalaisen maatilän pienoismalli.

Syksyllä 1971 luovutti kuvanveistäjä Anton Ravander-Rauas maatalousmuseolle 117 pienoisveistosta. Kyseessä olivat kotieläinvalioista kipsiin veistetyt originaalit, jotka maamme kotieläinjalostusyhdistykset, -keskusliitot ja vastaavat elimet lunastivat vapaaehtoisen rahankeräyksen tuotolla taiteilijalta sijoitettavaksi museoon, jotta tämä 40 vuotta kestänyt yleismaailmallisestikin ainutlaatuinen elämäntyö säilyisi eheänä kokonaisuutena jälkipolviin nähtäväksi. Kokoelman myötä voitiin puhua kotieläinjalostusosastosta. Koska museon kaikki näyttelytilat on annettu perusnäyttelyn käyttöön, on esineistöä lainattu auliisti sekä ulko- että kotimaisiin erikoisnäyttelyihin.

Museo on pyrkinyt keräämään järjestelmällisesti vanhakantaisen maatalouden osalta esimerkin kaikista maassamme käytetyistä alan esinemalleista tai ainakin ne tyyppit, jotka ajallisesti ja alueellisesti valottavat maamme maatalouden yleistä kehitystä. Tässä museolla on ollut laaja työkenttä ja suuri vastuu, joka on ”kehityksen” kiihtyessä koko ajan kasvamaan

päin. Näyttely on, Niilo Valosta lainatakseni, ”suomalaisen maamiehen työn muistomerkki, joka kertoo sekä nuoremasta että myös satojen vuosien, jopa parin tuhannen vuoden takaisista perinteistä, joista suuri osa on viimeisten sukupolvien aikana iäksi vaipunut unhoon. Tällaisen työn muistomerkkinä Helsingin yliopiston maatalousmuseo haluaa esittäytyä nykyaikaisen maatalouden opiskelijoille ja myös muulle yleisölle.”

Viikin museon kokoelmien tuntemus kuulunut kansatieteen yliopisto-opetukseen. Maatalouspuolen opiskelijoiden museokäynnit hoituvat pääosin opiskelijayhdistys Sampsan aloitteesta. Sen jälkeen kun museon arkisto oli saatu järjestettyä ja täydennettyä 1970-luvulla, voitiin aloittaa esineistöön pohjautuvien tutkielmien tuottaminen.

Turun yliopiston maataloushistorialliset kokoelmat

Kuten yllä mainittu, on kansatiede yksi tärkeimpiä niistä yliopistollisista oppiaineista (muista keskeisiä ovat arkeologia, museologia ja historia), joiden piirissä annetaan opetusta kulttuurihistoriallisten museoiden työntekijöiksi aikoville. Turun yliopiston kansatieteen oppiaineessa talonpoikaiskulttuurin elinkeinollinen esinemaailma tehdään tutuksi läheisessä Liedon kunnassa sijaitsevassa Vanhalin-

nan kartanomuseossa, joka kuuluu yliopistosäätiölle. Esineistö on määrältään ja alueelliselta edustavuudeltaan suppea, mutta sen viestintäarvo on kyetty nostamaan vastikään uusitulla näytteillepanolla korkealle tasolle. Viikin museon tavoin johtolankana on pidetty pedagogisia periaatteita. Tämä näkyy muun muassa kulttuurialuenäkökulman ja sosiaalishistorian mukaa ottamisena.

Kotiseutumuseot maatalouden esittelijöinä

Monissa kotiseutu- ja paikallismuseoissa on tallessa joltisenkin runsaasti samoja esinemuotoja kuin oppilaitosten varsinaisissa maatalousmuseoissa. Ne edustavat niin sanotun vanhan maatalouden kautta eli aikaa ennen konekulttuuria. Tämä johtuu siitä, että nämä museot perustettiin pääosin sotien jälkeisessä murrosvaiheessa, pääosin vuosien 1945 ja 1963 välillä. Sota oli lujittanut kiinnostusta kotiseutua kohtaan ja toisaalta siirtolaisuus avasi huomaamaan erot oman ja vieraan välillä. Haluttiin esitellä ja lujittaa oman alueen identiteettiä panemalla näytteille esineistöä, jonka avulla menneet polvet olivat selvinneet ja jolle nykyinen elämä pohjasi.

Paikallismuseoiden aikaan saaminen oli useimmiten talkootyötä. Kannustajina ja ohjaajina toimivat Suomen kotiseutuliit-



to ja maakuntaliitot, toimeenpanijoina — ylioppilasosakuntien ohella — vasiten perustetut kotiseutuyhdistykset ja pitäjäseurat. Aineellisen kulttuurin laajamittaisen museoimisen teki puolestaan mahdolliseksi se, että teollistuminen ja koneellistuminen siirsivät syrjään paljon sellaista, joka oli vielä äskettäin ollut jokapäiväistä. Käyttötavaroista tuli ennen näkemättömän nopeassa tahdissa museoesineitä siinä merkityksessä kuin sana tuolloin ymmärrettiin. Museotoiminta muodosti aktivistein mielessä vastapainon nopealle uudistumiselle. Luonteeltaan se ei ollut minkäänlainen protesti, vaan yritys pelastaa olojen myllerryksessä katoavaa ja arvokkaaksi koettua. Esimerkkinä tällaisesta toiminnasta voi mainita Euran kunnan Hinnerjoen kylän kotiseutumuseon maatalousosaston, joka liittyy osana tilatoman väestön asumisolosuhteista kertovaan kokonaisuuteen

Lainajvästötoiminnan tultua lakkauteksi jäivät pitäjien keskuspaikoilla sijaitsevat useampikerroksiset viljamakasiinit vaille käyttöä. Ne oli suhteellisen helppo muuttaa kokoelmatiloiksi. Tällä hetkellä museokäytössä on yli 200 entistä viljamakasiinia. Ensimmäinen makasiinimuseo perustettiin Kokemäelle jo 1937. Tämä vuonna 1838 rakennettuun kolmikerroksiseen kivirakennukseen Kokemäki-Seuran toimesta järjestetty ja ylläpidetty näyttely keskittyy maatalousesineistöön ja kulkeekin maatalousmuseon nimikkeellä.

Nuoremasta päästä on Uudellemaalle Sipoon kuntaan Nikkilän uuden kirkon vieressä seisovaan viljamakasiinin vuonna 1983 avattu seudun hevosvetoisten maataloustyökalujen erikoismuseo.

Ylimalkaan viljamakasiineihin sisustettujen näyttelyiden yleisilme on jokseenkin samanlainen paikkakunnasta riippumatta. Esineistön ryhmittelyperusteena on koko (isot alakerrassa), käyttö ja materiaali. Tavallisimpia osastoja ovat maatalous, käsityöt ja koululaitoksen ensi askeleet. Kansantaide on joissakin vahvasti esillä. Enemmistö esineistöstä on samoja malleja kuin naapurikunnan vastaavassa museossa. Kaivattaisiin yhtäältä paikallisen – vaikka vähäisenkin – omaleimaisuuden voimakasta korostamista, ja toisaalta paikalliskulttuurin sitomista osaksi laajempaa alueellista kulttuurikuvaa esimerkiksi kansankulttuurin ilmiöistä tehtyjen levineisyyskarttojen avulla. Ylimalkaan kaivattaisiin mielikuvituksen ja nykyaikaisen visualisointitekniikoiden mahdollisuuksien käyttämistä näytteillepanon laadinnassa. Toisinaan museoon on kerätty ja otettu lahjoituksena vastaan kaikki tarjottu lukuun ottamatta ehkä ”liian suuria esineitä”. Viimeksi mainittuun ryhmään kuuluvat valitettavan usein maatalouden peltotöihin ja kuljetuksiin lukeutuvat esineet. Keruuta ohjanneisiin kriteereihin on liian usein kuulunut esineistön ikä, koristeellisuus tai esineen kuuluminen paikkakunnan merkkihenkilölle.

Makasiinien ohella kotiseutumuseot ovat usein saaneet tyssijakseen tyhjilleen jääneen koulun tai kivinavetan.

Oman ryhmänsä muodostavat käytöstä jääneet tai useista elementeistä kootut talonpoikaispiirit. Näiden talomuseoiden rakennuskannan muodostavat asuinrakennus ja aitta, joita täydentää kolmantena savusauna, tuulimylly luhti tai lato sekä yksi tai useampi muu talousrakennus (riihi, paja, navetta, talli, lato, viljamakasiini). Esimerkiksi museoitujen tallien, navetoiden ja muiden kotieläinsuojien lukumäärä nousee jo pitkälti toiselle sadalle. Parhaassa tapauksessa rakennukset muodostavat luontevan ympäristön monipuoliselle paikalliselle talonpoikaistoimia kuvaavalle arkiesineistölle. Sellainen on vaikkapa Keski-Pohjanmaalle Nivalan kunnan Katvalaan jo vuonna 1936 perustettu ja Nivala-seuran omistama kotiseutumuseo. Se käsittää parikymmentä museorakennusta, joiden lisäksi alueella on erityinen maataloustyövälineiden halli. Tämä sopiikin hyvin pitäjälle, jonka poikiin lukeutuu ”talonpoikaisakateemikko” Kustaa Vilkuna.

Samaan talomuseoiden ryhmään kuuluu Keski-Pohjanmaan Kruunupyssä sijaitseva Torgaren maineikas pappila, jonka kivinavettaan on sijoitettu liki 400 paikalliseen maatalouden harjoitukseen liittyntä esinettä; joukossa on monia

pappilan kautta ympäristöön levinneitä innovaatioita.

Maamme pohjoisin maatalousmuseo, Peräpohjolan maatalousmuseon nimellä kulkeva esinekokoelma sijaitsee osana Tervolan kotiseutumuseota Paakkolassa. Kolmas keskipohjalainen maatalousmuseo sijaitsee Sievissä. Se on kaksiosainen jakaantuen vanhaan ja uuteen eli lihasvoimaiseen ja konevoimaiseen osaan. Joukossa on sekä traktoreita että muuta konekalustoa, osin lähes ainutlaatuisia paikallisia erikoisuuksia, joten siellä alueellinen omaleimaisuus on nostettu kauniisti esille.

Etelä-Pohjanmaalla Jalasjärven kunnassa maatalousmuseo sijaitsee 1970-luvulla sitä varten rakennetussa liiveri- eli varastorakennuksessa. Museo keskittyy pääosin hevosvetoiseen maatalousvälineistöön. Etelämpääkin esimerkkejä löytyy: Varsinais-Suomessa Pöytyällä Reppunien ulkomuseoalueella on oma maatalousmuseonsa.

Maatalous osana yleismuseota

Maakuntamuseoilla tai vastaavilla on luonnollisesti kokoelmissaan jonkin verran myös maatalouden harjoittamiseen liittyvää esineistöä, mutta yleensä sen osuus niissäkin on suuren tilantarpeen

vuoksi suhteellisen vaatimaton. Maininnan ansaitsee tässä yhteydessä kuitenkin Lieksassa vuodesta 1948 toiminut Pielsen museo. Siihen kuuluu maatalousosasto, jonka esineistö kattaa hyvin Pohjois-Karjalan alueen perinteisen maatalouden harjoituksen. Museon arvoa ja käyttökelppoisuutta lisää osaston esineistön pohjalta julkaistu sisältörikas ja hyvin kuvitettu teos. Lisävalaistusta maakunnan maatalouselinkeinon harjoitukseen saa Nurmeksen kaupunginmuseosta Porokylältä Ikolan tilalta, jonka entiseen navettaan on kerätty lähinnä maa- ja maitotalousvälineitä sekä meijerilaitteita.

Maatalouskonemuseot ja -kokoelmat

Moni maataloushistoriallinen kokoelma rakentuu voittopuolisesti traktoreiden ympärille. Usein keräilysiemen on lähtenyt itämäänsä oman tilan käytöstä jääneiden koneiden taltioinnista; ne ovat sittemmin innostaneet isäntiä hankkimaan kokoelmiinsa täydentävää kalustoa myös muilta tiloilta. Näin on syntynyt joitakin laajuudessaan ja monipuolisuudessaan merkittäviä kokoelmia eri puolille maataamme, pääosin kuitenkin Länsi- ja Etelä-Suomeen. Esimerkkeinä voidaan

*Kuva Suomen maatalousmuseo Saran perusnäyttelystä vuodelta 2005.
Kuva: Valokuvaamo Saaristo Ky*



mainita Karhun veljesten traktorimuseo Nummi-Pusulassa sekä vuonna 1978 perustettu Etelä-Pohjanmaan traktori-museo Nurmassa, jonka liki 130 traktorista nelisenkymmentä on jo entisöity. Maatalouskonemuseoita on lisäksi ainakin Isossakyrössä, Korttesjärvellä, Kristiinankaupungissa, Töysässä ja Pattijoel-la. Etelä-Suomea edustavat Somerolla ja Vantaalla sijaitsevat museot. Näitä monipuolisempi on Uudellamaalla Siuntiossa sijaitseva Gårdskullan maatalousmuseo, jonka esineistön kokoaminen alkoi Nils-Erik Rehnbergin toimesta vuonna 1977. Tilan omien traktoreiden museoimisen ohella esinekeruu on sittemmin ulottunut muualta hankittuihin työkoneisiin (nykyään yli 45 traktorimerkkiä kokonaismäärän lähennellessä sataa) ja muihinkin maatalouden sektoreihin, joista mainittakoon puimakoneet ja puimurit. Gårdskullan museon tavoin harrastetaan myös Pohjanmaalla Putajan maatalous- ja maansiirtomuseossa toimintapäiviä, joissa vanhat työmenetelmät tuodaan nykytekniikasta kiinnostuneen nuorison ulottuville.

Eurajoelle rakennettiin vuonna 1984 maatalousmuseo, jota laajennettiin jo viiden vuoden kuluttua. Hyötypinta-alan nous-tua näin tuhanteen neliöön saatiin näyt-teille runsaasti koneellisen maatalouden varhaisvaiheisiin liittyvää arvokasta esi-neistöä, muun muassa höyrylokomobiileja. Kokoelmiin sisältyy myös tiettävästi maamme ensimmäinen kylvölannoitin ja

tietenkin useita traktoreita; harvinaisuus alkaa olla myös hevoskierto.

Maamme pohjoisin maatalousmuseo on Rovaniemellä ja kaakkoisin Savitaipaleel-la. Lisäksi yksittäisillä henkilöillä on tiloil-laan tai hajasijoitettuna mittaviakin maatalouskonekokoelmia, joista osa saattaa olla näytteillä, suurin osa varastoituna.

Meijeri- ja myllymuseot

Maatalousmuseotoiminnan piiriin kuu-luvat muutamat alkutuotannon jalostuk-seen liittyvät toimialat, ennen muuta myl-lyt ja meijerit. Vesimyllyjä on museoitu edustavasti. Varsinais-Suomen Aurajoen vesistöissä, tarkemmin sanoen Liedon kunnassa sijaitsee taidolla restauroitu Nautelankosken mylly. Satakunnassa on puolestaan nähtävissä kaksikin museo-myllyä, nimittäin Eurajoella ja Kiukaisis-sa. Viimeksi mainittu edustaa ratkaisul-taan meillä harvinaista rivimyllyä, jossa jauhatusrakennukset on sijoitettu vierek-käin eikä peräkkäin kuten tavallisesti. Rat-kaisu juontuu Keski- ja Etelä-Euroopan leveiden ja hitaasti virtaavien jokien rivi-myllyistä. Komeudessaan vaikuttava on Hämeenlinnassa Katisten kartanon mail-la sijainnut ruununmylly, joka on merkit-tävä myös taloushistoriallisen taustansa vuoksi. Kaakkois-Hämeessä Nastolan pitäjässä sijaitsee 1990-luvun lopulla kun-nostettu Immilän mylly ympäristöineen,

Asikkalan Vääksyssä myllymuseo ja Ylistarossa neljän kiviparin Kriikun mylly. Ne ovat esimerkkejä keskikokoisista tai suurehkoista vesimyllyistä, joita on nähtävissä siellä täällä muuallakin.

Massamme on ollut aikanaan satoja pieniä vesimyllyjä. Niistä kunnostettiin Kainuussa Museoviraston ja kuntien (Hyrnsalmi, Paltamo, Puolanka, Ristijärvi, Sotkamo, Suomussalmi) toimesta nähtävyyshankkeiksi jälkipolville 1990-luvun taitteessa tusinan verran. Kirjoon kuuluvat kaikki tyypit hierin- eli jalkamyllystä ratasmyllyn kautta turbiinimyllyyn. Lisäksi maakunnassa on pari metsähallituksen maillaan kunnostamaa myllykohdetta.

Monet vesimyllyt ovat palvelleet jauhatuksen ohella sähkövoimalaitosten pyörittäjinä. Tällaisia ovat esimerkiksi Asikkalan Vääksyn ja Ristijärven Karppalan myllyt. Joissakin on lisäksi sahalaitos kuten Sotkamon Tuhkakylässä, Kalajoen Tyngässä Kurun Parkkuussa ja Nastolan Immilän myllyssä.

Tuulimyllyjä on nähtävänä monessa ulkomuseossa kuten Korsnäsissa, Punkalaitumella, Oulussa ja Uudessakaupungissa, vain joitakin mainitakseni. Niitä on myös yksityisten hallussa nähtävyyksiksi kunnostettuina. Edellä mainitun Kainuun myllyprojektin yhteydessä laitettiin toimintakuntoon Suomussalmella ja Vaalassa sijainneet varvasmyllyt. Erikoisuuksista

mainittakoon Varsinais-Suomen saaristossa Iniössä sijaitseva käyttökuntoinen tuulivoimalla toimiva saha. Myllyistä on viime aikoina ilmestynyt useita perusteellisia kirjoja, jotka auttavat entistäjää alkuun.

Meijeritoiminnan historiaa esitellään Etelä-Pohjanmaalla Korsnäsin koulutilan yhteydessä olevassa museossa sekä Satakunnassa Nakkilan kotiseutumuseon juustomeijerimuseossa. Jälkimmäiseen on koottu Nakkilassa 1920-1963 toiminut juustolan kalustoa alkuperäisessä järjestyksessä, joten työprosessit ovat helposti omaksuttavissa. Kokoelmiltaan lajin meijerimuseomme sijaitsee Uudellamaalla Nummi-Pusulän kunnan Saukolan taajamassa. Tähän harmaakivestä jugend-tyyliin rakennettuun, toimintansa lopettaneeseen komeaan meijeriin on sisustettu maidon jalostusta ja voim valmistusta 1850-luvulta lähtien kuvaava näyttely.

Maatilatalouden piiriin on Suomessa useimmiten kuulunut myös metsätalous, mutta sen puitteissa harrastettu museotoiminta jääköön tässä lyhyelle maininnalle. Metsämuseon luonnehdinnan ansaitsee neljä kohdetta. Rovaniemen Pöykkölässä sijaitsevaan Lapin metsämuseoon on siirretty pohjoisen metsätömaiden ja uiton historiaan liittyviä rakennuksia, kalustoa ja työvälineitä. Lieksaan vuonna 1948 perustettuun Pielisen mu-


seon sisältyy savottaosasto kämppeineen, kun taas Viitasaarella sijaitseva kokoelma tunnetaan metsätyömuseon nimikkeellä. Ainoa aktiivisesti keruu- ja näyttelytoimintaa harjoittava metsämuseomme on Punkaharjulla sijaitseva Metsätietokeskus ja -museo Lusto. Nimensä mukaisesti se on monipuolinen ja virkeä laitos.

Valtakunnallinen maatalousmuseo Sarka

Tultaessa 1970-luvulle alettiin vähitellen tiedostaa tarve ulottaa maatalouteen liittyvän museotoiminnan aika-akseli konekaudelle. Tämä ei kuitenkaan ollut mahdollista jo museokäytössä olevissa kiinteistöissä aina vain kookkaampien koneiden vaatimien tilojen vuoksi. Monien sijoitus- ja kiinteistövaihtoehtojen tutkailun jälkeen päätettiin museotoimintaa varten rakentaa uudet tilat. Loimaalle nousi maataloushistorian tallentamisvastuun kantajaksi valtiovallan, Loimaan kunnan ja maatalouden piiriin kuuluvien järjestöjen sekä yritysten tuella moderni valtakunnallinen maatalouden erikoismuseo Sarka. Tällä kertaa Helsingin yliopis-

ton maatalousmuseo otti saman roolin, joka oli aikanaan ollut Mustialan museolla Viikin museota rakennettaessa: uudelle tulokkaalle annettiin auliisti kokoelmista sellaista esineistöä, jota oli vaikea muualta enää saada. Kun kesällä 2005 avattuun Sarkaan panostettiin myös modernin tekniikan ja henkilöresurssien muodossa, se on ottanut ripeästi johtavan ja aktiivisen roolin maamme maatalousmuseokentässä.

Kaikkinensa näyttää siltä, että sekä vanhan että koneellisen maataloutemme esineistö on – kiitos paljolti yksityisten asianharrastajien – tallessa melko kattavasti. Asian todentamiseksi ja tutkimuksen eteenpäin viemiseksi olisi paikallaan kartoittaa keskitetysti kyselytoiminnalla yllä mainittujen museoiden ja kokoelmien sisältö koneellisen maatalouden osalta ja luoda siitä tietopankki. Tämä aarrearkku tulisi sijoittaa valtakunnallisen maatalousmuseo Sarkan verkkosivuille, jolloin sen saavutettavuus olisi mahdollisimman helppo. Henkilö, joka tarvitsisi esimerkiksi kunnostustyötä varten esikuvan tai vertailuaineistoa, löytäisi sieltä helposti vastaavan kohteen.

An aerial photograph of a rural landscape. In the foreground, a winding road curves through a dense forest of trees with green and yellow foliage. To the right, a large red barn with a dark roof stands on a green field. Next to the barn is a paved parking area with several cars. The background shows a vast, flat landscape with patches of green and brown fields under a clear sky.

Museon naapurissa

Vanhankirkontien ja Petäjoen varsilta

Veikko Kotiranta (s. 1920 Loimaalla) hallitsee harvinaisen syvän ja monikerroksisen historia- ja paikkatiedon Suomen maatalousmuseon Saran (Vanhankirkontie 383) lähimmästä naapurustosta. Tämä historian tietämys perustuu Kotirannan omiin kokemuksiin, suupuheena kuuluttuun historiaan, dokumentteihin, aluetta koskevaan kirjallisuuteen sekä yleiseen paikallishistorialliseen harrastukseen. Kotiranta on ammatiltaan maanviljelijä, hän on eläkkeellä. Hän asuu Tohnan talossa Karhulan kyläryhmässä.

Kirjoitus perustuu kolmeen nauhoitettuun paikallisretkeen Petäjoen ja Vanhankirkontien varsilla syksyllä 2006. Kerroksen on kirjannut Juha Kuisma. Teksti kertoo nimistä, paikoista, tapauksista, ihmisistä ja historian kulusta vuosina 1430-2006. Kaikki kerrottu on tapahtunut linnuntietä kolmen kilometrin säteellä maatalousmuseon sijaintipaikasta.

1. Entisaikaisen Suur-Loimaan kirkolle – nykyiselle Vanhan kirkon kirkkomaalle – johti kymmeniä kirkkoteitä, joista yhtä seuraamme. Lähdemme liikkeelle tästä

Loimaan ja Mellilän kuntien rajalta. Tie pois päin Mellilän suuntaan ja Turkuun on vuosisatojen ajan ollut kansan kielessä Pii-mätie. Mellilän suunnassa on luonnonihme: Pesänsuo, josta on kirjoitettu kirjakin. Pesänsuo nousee keskellä aukeaa korkealle, talon kattojen tasolle. Parin, kolmen kilometrin päässä on hietainen harju, Salpausselän jatke.

2. Petäjoen eteläisen haaran nimi on Pempunoja. Ei Pempunojassa ole kesällä vettä ollenkaan, pelkkiä vesilätäköitä vaan.

3. Seuraavana Kirkkotien varrella oli maanmittari Kojosen talo, ja komia talo olikin. Maanmittari Kojonen meni Houkan talon tyttären kanssa naimisiin. Hän oli sellainen aktiivinen mies, perusti osuuspankin Mellilään. Hän piti kotonaan sitä pankkia. Kojosten lapset saivat kouluopetuksen kotonaan ja olivat erikoisen viisaita, originelleja ihmisiä.

4. Menemme rautatien yli. Rata tehtiin vuosina 1875 - 1876. Rata on antanut elämää Loimaalle ja sen takia Loimaastakin vihdoinkin tuli kaupunki. Rataa on taas korjattu, pölkytys menossa jo kaukana

Kyrön toisella puolen. Kerrotaan, että tässä kohtaa junassa matkustajat kysyivät konduktööriltä, kenen peltoja, kun ruis-kuhilaat olivat talvella pellolla. Konduktööri väsyi siihen ja alkoi kuuluttaa: ”Mellilä, Kojosen pelto, Loimaa”.

5. Kirkkotieltä poikkesi Alhonkedon suuntaan tie. Tässä tienhaarassa olivat historian mukaan vuonna 1540 kylän viisi kantatila. Ne olivat Tuomala, Yrjäntälä, Hakkinen, Houkka ja Krapa. Tuomola on ollut suuri talo, joka on myöhemmin jaettu Yli-Tuomolaksi ja Ala-Tuomolaksi. Yli-Tuomola on tuolla matkan varrella takaisin mennessä. Yrjäntälä on ollut ilmeisesti yhdystila, jonka osia olivat Ryöppy ja Tuisku. Sivumennen sanoen Tuiskun tilalle, jonka omistaa Lasse Laakso, menee tuo koivukuja. Siellä tehdään turvetta. Hakkinen ja Houkka siirrettiin myöhemmin rautatien toiselle puolen. Vanhassa kartassa Piltolan maarekisterikylän viisi taloa on piirretty yhteen nippuun. Kylätontti on ollut tuolla muuntajan ympärillä, kuusikossa. Se on siis ollut Piltolan keskeisin paikka.

6. Samalla kumpareella, toisella puolen jokea on Piltolan Pirtti. Sen omistaa Loimaan eteläinen maamiesseura. Sitä on korjattu talkoilla. Vähän tylsänä tämä Pirtti seisoo. Ei parane pienellä remontilla. Vesiasioita ei ole hoidettu silloin kun Pirttiä on tehty. Talo rakennettiin tähän, koska tästä saatiin sodan jälkeen ilmainen tontti. Kansa-

koululla pidettiin kokous siitä, mihin tämä maamiesseuran talo tai urheilutalo pitäisi tehdä. Tämän paikan vanhat ukot halusivat, että seurantalo tehdään tälle puolen jokea. Olivat sitä mieltä, että kun rautatien Piltolan pysäkki oli tuossa lähellä, niin kylä turkulaisetkin sitten tulevat tanssimaan. Me karhulalaiset ja minäkin räjäyttiin, että tehdään se talo kansakoulun taakse missä oli hyvää tonttia. Saadaan kylien yhteinen talo. ”Ei, ei”, ukot painoivat raskaasti vastaan. Hävisimme tämän asian. Mutta nyt talo seisoo tyhjänä.

7. Petäjoen varsinainen uoma alkaa Eksysuolta sieltä Joenperän takamailta, mutta se suo on nykyään ojitettu. Juuri se suo piti vedenpinnan kesäaikaan joessa korkeana. Alhonkedon kautta kuljettiin Joenperään. Tästä on ainakin 4-5 km sinne Joenperään ja sieltä kirkkoväki on tullut kaiketi jo 1400-luvun lopulta Pempunojan vartta näitä polkuja kirkkoon. Tuskinpa siihen aikaan asutusta olikaan kauempana joesta. Ensin kuljettiin joelle ja sitten jokea seuraten kirkolle. Samoin tekivät melliläläiset, jotka entisaikaan olivat Loimaan peräkulmaa.

Kansakoulu oli nimeltään Karhulan kansakoulu, rakennettu 1914. Koulu oli Karhulan kylässä, lähellä Piltolan rajaa. Minäkin joka koulupäivä talsin puolitoista kilometriä kouluun. Vieressä oli Heikkilän kauppa, mutta se on ollut jo aikaa suljettu. Kaikki muuttuu.

Heikkilän kaupan naapurista, sanan mukaisesti ”räystään alta” alkoi Syväsen Konepajan kehitys. Teuvo Syvänen teki nuorena miehenä metsätöitä pokasahalla ja kirveellä, kävi sitten Ypäjällä kengitysseppäkoulun ja alkoi hevosia siinä lappeen alla kengittämään. Siitä nousi konepaja, oja-aurojen kautta kaivinkoneisiin.

8. Kun isäni katseli Karhulasta tänne Piltolaan päin, hän näki seitsemän tuulimyllyä. Niitä oli täällä Piltolassa enemmän kuin Karhulassa. Karhulassa oli ainoastaan Pelto-Utsurin mylly, ja Tohnan oma tuulimylly. Kolmas oli Piltolan Heikkilässä ja muut olivat Hakkisen mylly, Houkan mylly, Yljoen mylly ja Pellonperän mylly.

Jos mennään Mellilän Vähänperään päin, näemme alueen, jossa on ollut pienellä alalla enemmän tuulimyllyjä, koska siellä ei ollut vesivoimaa. Siellä missä ei ollut vesivoimaa, siellä oli aina tuulimyllyjä.

9. Karhulan ja Piltolan raja on kohdassa, mihin keskuskoulun rehtori Jarmo Rasi rakentaa kesäasuntoa puistoalueen keskelle. Paikalla, mihin taloa rakennetaan, oli ennen pieni mökki, jossa asuivat Nikolai ja Eeva Mäkelä. Eeva lämmitti kansakoulua ja Nikolai oli timpuri.

10. Tien ja joen välissä muutama sata metriä Karhulan puolella oli Suutarin vanha tila. Sen pellolle tulee teollisuusrakennus. Pohjustustöitä on jo tehty.

11. Vanhankirkontien ja Melliläntien risteyksen paikkeilla on Karhulan kylä, jossa oli kolme taloa: Suutari, Utsuri ja Tohna. Meidän suku asuu Tohnaa.

12. Suutarista erotettiin vuonna 1580 Pelto-Hulmi ja Rantala. Utsurin talo on ollut Tohnan ja tuulimyllyjen välissä. Isossa-jaossa Utsurin talo siirrettiin nykyiselle paikalle. Talon pojat vähän riitaantuivat ja talo jaettiin kahtia. Toinen veli perusti tämän Pelto-Utsurin. Kantatila sai nimen Kylä-Utsuri. Kylä-Utsuri on kaupunkiin menevän maantien varrella. Maat olivat rautatien varressa, toista sataa hehtaaria. Tie meni kallioiden ylitse, riukuaita oli keskellä tietä ja Kylä-Utsuri ja Pelto-Utsuri ajoivat kumpikin omaa puoltaan ja kumpikin ura oli sellaista savivelliä, ettei läpi tahtonut päästä. On se kans kumma.

13. Pelto-Utsurilla oli työmiehenä Setä-Kalle, josta kerrotaan kaikenlaisia juttuja. Setä-Kallen tarinat olivat niin merkittäviä. Kun pojat tulivat aamulla plikkapelistä ja olivat juuri saaneet vähän unenpäästä kiinni, niin Setä-Kalle nousi ylös ja kehotti: ”Nouskaas pojat ylös vaan. Ahkeruus on ilomme!” Kerran veivät höyrykonetta kallioiden yli pellolle puimaan ja saapas jäi rautapyörän alle. ”Meni oikein liki maata”, sanoi Setä-Kalle. Hänellä oli sellaisia sanontatapoja. Kerran hän otti hehkuvanpunaisen silitysraudan luodin ja pisti sen paljain käsin koteloon. Sanoi: ”Phuhhhh – tää oikein polttaakin”. Setä-Kalle oli



Tohnan navetta. Kuva: Iina Wahlström

töissä Suutarilla, kynnettiin peltoja, kun tuli pakkanen ja maa meni jäähän. Setä-Kalle tuli aamuisin ulos katsomaan sää-tä. Pakkanen kun nousi, niin Setä-Kalle sanoi: ”Perkele, jos sulla pakkasia piisaa, niin kyllä mulla pomppia piisaa”. Meni takaisin sisälle, otti taas yhden vanhan pompan edellisen päälle, sitoi nahkavyöl-lä ja lähti kyntämään.

14. Karhulan Petäjoen siltoja on vuoden 1540 jälkeen rakennettu kymmeniä. Silta Petäjoen yli oli pälkkisilta sivukolmioi-la, keskeltä korkeampi ja päät oli viinto-ja. Rinteet molemmin puolin oli ennen jyrkemmät. Kun Tohnan mäeltä pikku-poikana ollessa talvella laitettiin potku-keikkoja 7-8 peräkkäin ja jokaisessa istui poika, niin letka solahti vain sillan yli ja meni pitkälle tuonne vastamäkeen. Niin kova oli vauhti. Leveyttä sillalla oli noin 3 metriä, niin että siitä hevosella pääsi mukavasti. Kun vuonna 1925 tehtiin uusi silta, kivet louhittiin Rinnan kalliosta, kylän piirileikkipaikalta, nykyisen Tervahau-dantien varrelta.

Keskiajalla siltaa ylläpiti kaksi Karhulan joentakaista taloa, Kylä-Utsuri ja Tohna ja nämä talot oli vapautettu kirkkotien, nykyisen Vanhankirkontien, ylläpitovel-vollisuudesta. Vuosisatojen ajan sillat oli matalemmalle rakennettu, jolloin jäät usein tuhosivat ne. Pelto-Utsurin siltakin tuli 1930-luvulla jäiden joukossa Karhu-lan sillan taakse. Se vedettiin miehissä

suojaan lähimpään ojanteeseen ja jäiden mentyä ylaveden aikana vastavirtaan oi-kealle paikalleen.

Sillan kohdalla Petäjoessa vesi oli 1930-luvulla toista metriä nykyistä korkeam-malla ja joki oli uintikelpoinen kunnes Eksyssuo ojitettiin.

15. Karhulan sillan pielessä kirkkotien varrella on Möyhylä -niminen rakennus. Se oli kolmen Hakkisten muonamiesper-heen asuinpaikka. Vuonna 1918 siinä oli punaisten vartiopaikka. Vartiomies oli si-sällä lämmittelemässä, kun tuttu mummo tuli tietä keppinsä kanssa. Virkaintoinen vartiomies riensi pysäyttämään, sanoi mummolle: ”Odotas siinä, mää haen pys-syni”. Halusi tietenkin tehdä vaikutuksen vartiomiehenä, mutta mummon liike oli-kin siinä vaiheessa nopeata. Myöhemmin sama vartiomies joutui Lahden Henna-laan ja kuoli siellä nälkään.

16. Vanhassa talossa on vanhoja esinei-tä ja niitä löytyy Tohnaltakin. Meillä oli Venäjän vallan viimeisinä vuosina sijoit-tetuna kasakkain upseeri palvelijoinen. Yhdessä huoneessa oli puhelinkeskus. Luhtiaitan kammiossa on muun vanhan tavaran ohessa tallella vielä niin sanottu kasakkakeihäs; se oli ratsastajan jalassa kiinni ja jalalla se survaistiin vastustajaan.

17. On myöskin vanhoja rakennuksia. Tohnan tuulimyllyt ovat kaukana lähim-



Tohnan tuulimylly ja kaksi aittaa Petäjoen varrella. Kuva: Iina Wahlström

mästä rakennuksesta, eli Kylä-Utsurin talosta, tulipalovaaran vuoksi. Jauhinkivet kun ovat pienen tapin päällä, voi se äkkiäkin kuumeta, ellei ole riittävästi rasvaa tapin kolossa. Tuulimylly on tehty vuonna 1810. Vieressä on kaksi aittaa. Pienempi aitoista on tehty noin vuonna 1750 nelihirsipohjan päälle. Isommassa aitassa on vuosiluku 1778 ja se on rakennettu kahden suuren alapuun päälle. Tuulimylly näkyy hyvin 9-tielle. Tohnan luhtiaitta on 1700-luvulta. Päärakennuksen vanha osa on 1830-luvulta ja uudempi osa vuodelta 1907. Navetta ja tallirakennukset ovat vuosilta 1913-1915.

18. Kylä-Utsurin rakennukset tehtiin uudelleen 1700-luvulla Karhula-Loimaa – tien varteen. Joen toisella puolen Tohnaa vastapäätä on Hakkisen talo, jossa elettiin säätyläiselämää. Hakkisen isäntänä oli vuoteen 1919 eli kuolemaansa asti Erkki Sarell, joka oli kaikin puolin mainio mies, eturivin maanviljelijä ja Loimaan kuntakokouksen puheenjohtaja. Pelto-Hulmi (erotettu Suutarista) oli valtion omistamana armeijan lippumiehen talona, kunnes 1920-luvulla Kalle Elomaa vuokrasi tilan ja muutama vuosi myöhemmin osti omakseen. Rantala oli elementtikuivurin paikalla. Siellä on asunut pitäjän seppä. Pellolta löytyy siltä kohdin niin sanottua pajan paskaa eli takomisen yhteydessä syntynyttä rautajätettä. Isopappa osti Rantalan 1800-luvulla.

19. Jatketaan Vanhankirkontietä Karhulan risteyksestä maatalousmuseolle päin. Muistan kuinka kansakoulun hiihtokilpailussa lähdettiin Elomaan pihasta ja tultiin tuohon penkalle. Siinä oli kauheat lumivallit ja Niemelän Annikki, koulukaverini, joka oli pikkuisen vanhempi, seisoi siellä notkossa eikä päässyt mihinkään. Kiersi joen kautta ympäri, kun ei päässyt ylös sieltä notkosta. Tuumittiin toverini Erkin kanssa: ”Ei me tuonne lasketa, mitäs tehdään?” Kierrettiin tämän maantien kautta, mentiin rinnakkain maaliin ja minä voitoin kymmenisen senttiä Erkin. Opettaja sanoi: ”Tulkaa huomenna hakemaan palkintonne”. No, me menimme aamulla sitten ja koputimme oveen. Opettaja pelästyi, että mitä te pojat siellä teette. Meni sitten hakemaan arkustaan kaksi kummiä: ison harmaan ja pitkän vihreän. Minä kun sain ensimmäisen palkinnon, niin otin sen isomman kummin. Ja sainkin sellaisen sottapytyn pyyhekumin, ettei sillä ollut mitään tekoa!

20. Kerron muistikuvan 9-tien suunnittelusta. Joki oli heikossa jäässä, ja katselin, kun herrat tulivat kävellen kaupungin suunnasta yli peltojen. Olivat lähteneet liikkeelle aamulla seitsemältä. Siinä oli kunnan miehiä: insinööri Juva, insinööri Hyhkö, Perhon Heikki ja mitä niitä herroja olikaan. Juva oli iso pitkä mies, joka oli sodassa menettänyt toisen kätensä. Hän jäi painonsa takia viimeiseksi jäätä

ylittämään. Se oli hauska näky, kun toinen käsi oli ylhäällä nyrkissä ja vapisi, mutta niin vain hän tuli yli kuten muutkin. Siihen paikkaan tuli sitten tämä 9-tien Petäjoen silta. Elomaan Pentti naapurista pisti kovasti hanttiin tälle valtatie linjaukselle, muttei hän sille mitään voinut.

21. Maatalousmuseon maamerkin kohdalla oleva notko on Riihiojan notko. Ilmeisesti siinä joskus on ollut riihi notkon partaalla. Tuli mieleeni juttu niiltä paikoin. Olimme olleet kevätkylvöillä aamulla aikaisesta. Pysähdyin vaihtamaan muutaman sanan meidän työmiehemme,

Eemelin kanssa. Eemeli nousi traktorin penkiltä, pisti tupakaksi, potki saappaal- laan multaa ja katseli kylvöjälkeä sanoen: ”Juu, kylmaar, aja ny kertaalleen viä.” Hän oli jättänyt Majorin käymään, kylvökone perässä, eikä ollut pannut jarrua päälle. Traktori lähti menemään jokea päin omia aikojaan. Kovalla faartilla Eemeli yritti juosta traktoria kiinni. Majorin nokka molskahti Petäjoen pohjalle syvään kuu- luun. Siitähän meille tuli kauhea työ, että saatiin se ylös.

22. Joen toisella puolen, sillan takana, meidän maalla, peltotien mutkassa, on

Näkymä Turuntieltä maatalousmuseon ja 9-tien suuntaan. Kuva: Iina Wahlström



entinen AIV-kuoppa, jossa on poltettu kaikenlaisia roskia - ja myös vainovalkeita, kun talonpojat osoittivat mieltä EU:lle. Paikalla on alun perin ollut sudenkuoppa. Samassa paikassa on myös ollut pieni riihi.

23. Tässä vastapäätä museon tontin kulmaa on ollut mökki. Sen sijaintia osoittaa muuntajan takana oleva puuryhmä. Siinä ovat asuneet Kuuselan Hemmin vanhemmat. Ryystivät kahvetta siinä aamutuimaan ja ukko sanoi vaimollensa: ”Kyllä Evastiina ennen olit nätti, mut kyllä oot russaantunut!” Itse en ole koskaan nähnyt sitä mökkiä, mutta isäni on siitä kertonut.

24. Vastapäätä maatalousmuseota joen toisella puolen on ollut Metsänperän torppa, joka kuului Pikin taloon. Siinä oli ennen isompi silta, josta kulkivat pelloille. Kun silta hajosi, Piki myi isälle joen takaa 15 hehtaaria peltoa ja 11,5 hehtaaria metsää. Sarre tai tästä Metsänperän torpan paikan ja kolme hehtaaria peltoa. Tohtoran työnjohtaja Matti Varje sai raivattua peltoa 6-7 hehtaaria, mistä tuli Ojalaksi kutsuttu paikka. Sarre oli Lapista tullut Kurkijoelle käsityönopettajaksi ja oli Kiiskin tyttären kanssa naimisissa. Saivat siis sillä perusteella asutustilan.

25. Kannikon alueen raivasin luovutettavaksi pelloksi sodan jälkeen. Tehtiin 12-13 metrisiä sarkoja. Ruvettiin keskeltä

sarkaa kyntämään isolla auralla, niin että kaikki sammal jäi alle ja korventui siellä. Keskelle sarkaa, kynnetyn päälle, koottiin karhelle kannot. Sitten saatiin kynnettyä saran reunatkin. Palamaan oli pakko pistää, valtavia ja leveitä kantoaumoja. Oli heinäkuu ja kova tuuli, kun sytytettiin ja kaikki muijat huutaa. Palokunta oli aina paikalla. Yöt sai valvoa silmät punaisina. Jos meni pikkujalkineilla raivatulle pelolle, posahti jalka kynnöksen läpi, kun se paloi sieltä alhaalta. Kyllä siinä minulla ja meidän miehillä töitä riitti.

26. Joen suunnasta katsoen Sarren metsikön takana on Nälkäniitty, Pikku-Ruoppa ja Iso-Ruoppa olivat niitä peltoja, jotka isäni Ilmari Kotiranta koulukaveriltaan Pikin Eelulta osti.

27. Kerran tapahtui merkillinen tapaus, tuossa ojanteessa Rintamäen talon edessä. Meidän auto oli tulossa kirkolta päin ja seisoivat valot päällä pimeässä. Isä oli huomannut vastaan tulevat hevoskyytiläiset ja lähti taluttamaan hevosia auton ohitse. Perästä tuli Tuomen Eino ja ajoi polkupyörällä suoraan rotkoon. Polkupyörä meni kahdeksannumeroksi, mutta mies vaan nousee ojasta. Oli kännissä niin pirusti. Eikä mies miksikään tullut.

28. Jokisen Kalle ja Koiviston Väinö, jotka olivat meidän työmiehiä, olivat innokkaita metsämiehiä. Jokisen Kalle oli kerran jänismetsällä metsästyskaverinsa

kanssa. Jälkimmäisellä oli pyssy ladattuna. Kulkevat peräkkäin, jolloin Hollon poika posauttaa vahingossa Kallea isosta reisilihaksesta läpi. Joki oli pikkuisen jäässä. Kalle ei voitu kantaa yli. Piti hakea köysi. Oli kamala Kallen maata pikku pakkasessa. Hänet vedettiin köydellä jokijään yli. Kalle kyllä parani, mutta ontui sen jälkeen pahasti.

29. Palataan Sarren sillalle. Maantien ja joen välissä oli Pikin lato. Silta oli alun perin tehty sen takia, että Pikin työväki pääsi pelloille. Minun serkkuni Pertti Melanen teki eräällä kesälomallaan taulun tästä jokimaisemasta. Pentti maalasi myös viimeisimmän kuvan, joka Kekkosesta koskaan maalattiin.

30. Kun olin pieni poika, tässä maantien reunassa kasvoi kaksi koivua. Joessa oli tässä kohtaa syvä uimapaikka. Käytiinkin uimassa 2-3 kertaa päivässä. Otimme toisiamme käsistä kiinni ja hyppäsimme niin, että savi pölylsi joenpohjassa. Kalastamassa kävimme pitkällä siimalla tässä leveimmässä paikassa Sarren tontin kohdalla. Kalastimme aina Kivikoskella saakka. Saimme ahvenia, mateita, haukia ja säynäviä. Ja krapua tässä joessa oli valtan tavattomasti.

31. Maatalousmuseon tonttia viljeli 1940-luvulta eteenpäin Rintamäki. Sodan päätyttyä Rintamäen Yrjö, joka oli Hakkisen työmies, sai rintamamiehenä

ostaa sen. Ilmeisesti juuri hän tätä museoalueen peltoa viljeli. Hän eli vanhaksi mieheksi tuolla kunnalliskodissa. En tiedä tarkkaan, mutta luulen, että hänen perikuntansa myi maat Loimaan kunnalle.

Museon tulo oli yhteiskunnallisesti hyvä asia.

32. Seuraavan ojanteen notkon nimi on Kinnarin notko. Se on ikivanha nimi, mainittu kartoissakin. Ilmeisesti siellä on ollut Kinnarin torppa, josta se on saanut nimensä. Isäni kertoi, että joskus 1800-luvun alkupuolella joku ryssä hirtettiin tuohon Kinnarin notkon penkalle. Oli kai joku venäläinen tehnyt tyhmyyksiä ja pantiin hirteen.

1930-luvun alkupuolella meillä oli maidonajo Niinijoen meijeriin. Talvipakkasella maito kuljetettiin hevosella ja reellä. Kun kevät tuli ja aurinko sulatti jyrkän savipenkan, niin oli vähän surkeeta olla maidon ajurina, kun oli parisataa kiloa maitoa kyydissä. Piti ottaa vauhtia, että pääsi ylös tietä. Myöhemmin meillä oli kuorma-auto, jolla tallimies Halminen ajoi maidon meijeriin. Kun hän meni hakemaan autoa aamulla, pystykorva riensi ensimmäisenä istuimelle. Se koira oli aina automatkoilla mukana.

33. Koko alue maatalousmuseolta Pikin aukeille saakka oli ennen metsää. Jatkamme kohti Loimaan vanhan kirkon

hautausmaata Hirvikosken suuntaan. Vasemmalla aukeaa pelto ja tie. Tästä lähti savinen polku ja tuolla oli pikkuinen pelto. Tuolla oli keskellä metsää 10 - 15 hehtaaria peltoa. Siellä oli teeriä runsaasti. Sinne menin kauraseipääksi naamioidulle kojulle aamulla, panin teeren kuvat kuuseen, odotin ja ammuin muutaman teeren. Täällä oli paljon metsän eläimiä vielä 1930-luvun alkupuolella. Satoja kurkia kävi syömässä siinä kauramaassa.

34. Petäjoessa, tässä oikealla puolen, 300 metriä museolta, on lähin koski ja vesimyllyn paikka. Aikoinaan kaikki talot kävivät jauhattamassa viljansa Hirvikoskella joko Taivaan tai Helvetin myllyssä, missä heidän lahkonsa oli. Sellaiset nimet, Taivas ja Helvetti, niillä vesimyllyillä oli. Taivaan mylly oli saanut nimensä Taivaan mammasta, joka asui kosken eteläpuolella. Kun oli Taivaan mylly, kutsuttiin toista myllyä Helvetin myllyksi.

Puujalkalan isännät tekivät omin päin myllyn tähän Petäjoen Kivikosken uomaan. Siinä oli yli 25 metriä leveä uoma, jolla oli kalliopohja ja lisäksi oli ladottu kiviä tammeksi saarekkeesta rantaan päin. Sen takana on kahluupaikka, jonka kautta muun muassa Inkin miehet kuljivat töihin yli joen. Tälle paikalle siis isännät rakensivat jalkamyllyn joskus 1700-luvulla. Kun mylly tuli kruunun tietoon, niin se hajotettiin valtion virkamiesten toimesta. Parin kolmen vuoden

päästä tästä laki muuttui ja mylly olisi ollut ihan laillinen. Mutta se oli jo ehditty hajottaa.

Alaspäin jatkuu lähes 300 metriä pitkä koski. Se on kaunein paikka mitä Petäjoelta eli toiselta nimeltään Karhulanjoelta löytyy. Tosin koski ei ole enää niin kaunis kuin silloin, kun siellä oli molemmin puolin puut rantaan saakka.

35. Metsolan talon kohdalla oli silta vielä 1920-luvulla. Ala-Tuomolan Eerolla oli sellainen auto, jossa oli lava takana. Olivat heinäkuulla juhlimassa ja sen verran kännissä kuin viinasta vain voi olla. Näkivät, että tässä onkin kaksi tietä. Ottivat sen toisen malliksi ja pulauttivat auton jokeen, niin ettei sitä näkynyt ollenkaan. Me pikkupojat kuulumme siitä ja juoksimme katsomaan. Meiltä Tohnasta haettiin isot taljat, joilla voisi saada auton ylös. Taljat vedettiin viereiseen mäntyyn. Mutta taljoilla vetämällä auto olisi mennyt poikki ja olisi jäänyt vain takapyörät jäljelle. Auto piti muulla tavalla saada pois. Siinä autossa olivat olleet Eero Ala-Tuomola, Fredrik Kaskiluoto ja Valtteri Nieminen. Eero katseli upokissa olevaa autoa ja totesi: ”Tuli autosta vejenalainen”.

36. Näitä koskia on perättäin kolme: Kivikoski ja Savikoski ja Gröönin koski. Gröönin tupa oli pikkuinen asumus kosken partaalla. Kolme miestä olisi voinut

sen kaataa jokeen. Siellä asui ainakin 4 tai 5 ihmistä. Kyllä se oli elämää. Metsiä myöten kulkivat mökin pienet pojat kouluun. Miehiä heistäkin tuli.

Olen luistimilla luistellut Pihlavan koskeen saakka. Se on vielä Savikoskeakin alempana. Ferrarian suunnalla asuvat kutsuivat sitä Hellstenin koskeksi. Me sanoimme samaa koskea Pihlavan koskeksi silloin pikkuisina.

37. Nuorten kisailu- ja tanssipaikka Kissanäyttö oli keskellä suurta metsää. Kissanäyttö sijaitsi juuri siinä, missä metsä loppui, niin että notkelman ja tien väliin jäi yksi sarka. Pikin emäntä tarkoituksella sen kynnätti härjillä, häiriöiden takia.

Siitä on loimaalainen laulukin: ”Kissanäityn karkeloissa tulin tyttö sinut tuntemaan, ja sun tumman sinisiä silmiäs en mä unhoita milloinkaan...”

38. Tämä aukean pää on tehtyä peltoa. Eelu Piki hakkasi tästä metsän ja tarjosi kannot teollisuudelle, mutta eivät ottaneet, kun maa olisi ollut kuulemma kivistä – vaikka savialueella ei ole kiviä ollenkaan.

Keskellä peltoa punaiseksi maalatussa ladossa on reki, jonkaalaista ei ole Loimaalla eikä muuallakaan museoissa. Se on leveä plattana reki, punaisen ruskeita maaleja, leveät jalakset, kiperät kuonot. Pyysimme

sitä Loimaa-Seuralle. Olin sitä katsomassa. Mutta reki on ladossa ja pysyy.

39. Juvan tien varrella lähellä jokea oli Inkin talo. Tuo Inkin talo on ollut Murun nimellä ja jaettu kahteen osaan: Juvan ja Inkin taloihin. Kaupunki osti meidän Heikiltä peltoa Niittukulman alueen rajalta ja vaihtoi vaihtomaan Inkin talon peltoja. Lähempänä Loimijokea uoman metsikössä Petäjoki yhtyy Loimijokeen.

40. Jätettyään Mommilan kartanon pojilleen Eelu Piki palasi kotikonnuilleen, rakensi päärakennukset ja nykyaikaisti talouden. Hän myös hakkasi suuren metsäalueen ja salaojitti sen. Hän raivasi 20 - 30 hehtaaria 1950-luvulla.

Pikin talo oli yksinään aukealla, mutta muut Puujalkalan talot ovat tienvarressa: Prellu, Pempu ja Vilkki. Tiessä on tässä kohden Vilkin ahde. Sitten tulee Kössi tien oikealla puolen ja Kössin navetta samalla puolen. Silloin, kun Procope oli Loimaan kirkkoherrana, asui hän Kössillä.

41. Nyt tullaan Hirvikosken Vanhankirkon sillan risteykseen. Siltaa rakennettaessa oli olemassa lista siitä, miten mikin talo toimitti hirsii sillan rakennukseen. Pitäjän joka talo osallistui sillan rakentamiseen. Lista on meillä talon papereissa, koska Tohnan talon silloinen isäntä oli Loimaan apulaisnimismies ja olettavasti joutui laatimaan listan.

42. Olemme kulkeneet loppuun Vanhankirkontien ja tulleet Vanhankirkon hautausmaalle. Vanha kirkko oli 25 metriä pitkä ja 9 metriä leveä kirkko, harjakattoinen. Vuonna 1430 sanotaan rakennetun. Päättyyn Klokkarlan puolelle rakennettiin vielä kellotornikin. Olihan Loimaalla pieniä kirkonpaikkoja ja saarnahuoneita useampiakin. Siellä Kanta-Loimaan kirkosta eteenpäin mentäessä Holmanojan partaalla on ollut saarnahuoneen paikka. Topi-Hulmin Yrjö kokosi kiviä siitä paikasta, jossa kappelikirkko lienee ollut. Ja Niinijoella oli Kalkin paikka.

Rovasti Heikkala tuli sodan jälkeen, 1950-luvun lopulla Loimaan kirkkoherraksi.

Siihen aikaan Vanhankirkon hautausmaa oli kuoppainen ja luita löytyi sieltä täältä. Kun Heikkala kuuli irtoluista, hän savetti koko hauvuumaan. Maanmittari Anders Ringbomin holvihauta on Klokkarlan puolella aivan hirsiaidan vieressä. Sen kivipaadessa on tekstiä. ”Tässä lepää maanmittari ja tähtimies Anders Ringbom, vaimonsa, anoppinsa ja kahden lasten lapsensa kanssa” ja muuan Raamatun lause. Tähtimies tarkoitti, että hän oli saanut keisarilta prenikan. Toivoin että Loimaan Lions Club Tähtkä olisi puhdistanut tämän Ringbomin kiven. Apulaisnimismies sanoi siihen, ettei sitä voida tehdä, koska ei ole jälkeläisten lupaa.

Loimaan Vanhan kirkon paikka. Kuva: Iina Wahlström



43. Tuossa vieressä Oripään tien suuntaan on Klokkarlan yksinäistalo, jossa lukkarit asuivat. Se oli usein autiotila.

44. Kun vuonna 1430 rakennettiin tälle paikalle kirkko, se tehtiin puusta. Puukirkko kesti 300 vuotta tervattuna. Kymmeniä tynnyreitä tervaa upotettiin aina kerralla kirkon kunnostukseen. Kun kirkko tuli niin vuotavaksi, ettei mikään pitänyt vettä, ajateltiin, että on tehtävä uusi kirkko. Se tehtiin tähän samaan paikkaan. Toisen kirkon ympärille rakennettiin hirsiaita. Sellaisia on Varsinais-Suomessa vain Pöytyällä ja Karinaisissa. Toinen kirkko osoittautui pian pieneksi. Suur-Loimaa eli silloin ja kansa kasvoi. Ei tilaa riittänyt, vaikka oli hyvä kirkko. Vuonna 1837 valmistui kolmas kirkko, joka nykyään tunnetaan Kanta-Loimaan kirkkona. Puukirkko täytyi hajottaa ja tästä kirkosta vietiin hirsitä Alastaron kirkon rakentamiseen. Sanotaan, että niitä uitettiin Loimijokea pitkin ja vietiin Alastarolle muutenkin hevosella.

Kirkon paikan valinnan perusteena ovat olleet kulkuyhteydet. Kristinusko tuli Aurajoen vartta Pöytyälle ja Oripäähän saakka. Oripäässä loppui joki. Sieltä lienee kankaita myöten saarnamies tullut tännekin. Tuolla Klokkarlan suunnassa ladon takana on kumpare, jossa on muistitiedon mukaan ollut ensimmäinen saarnapaikka.

45. Loimaa-Seura teetti taannoin maa-mieskoulun pojilla kyllästetystä puusta nämä nykyiset hautausmaan hirsiaidan katot. Alkaa aita taas olla paikoin remonitin tarpeessa ja portin pieli on hajallaan. Tässä oli sepän tekemä kaunis portti. Kyllä surku tulee tätä hautausmaata katsellessa.

46. Minun esi-isiäni on haudattu tähän hautausmaahan jo 1540-luvulta lähtien. Vaikka nykyinen Kanta-Loimaan kirkko valmistui jo vuonna 1837, niin siellä ei ollut hautausmaata, vaan vainajat haudattiin edelleen Vanhan Kirkon hautausmaalle. Heikki Nahila (1750 – 1838) haudattiin viimeisenä vanhan kirkon hautausmaahan. Hän on suorassa linjassa esi-isäni äidin puolelta. Hänen keppinsä on minulla kamarin seinällä. Keppi on lyhyt, sillä hän oli pikkuinen mies. Heikistä on hauska juttu. Hän oli varakas mies, joka omisti 5 maatilaa. Hän lähti viemään pojalleen Keihäskosken Rekolaan hopeaa ja kultaesineitä. Hän kuljetti ne tuohikontissa kerjäläiseksi pukeutuneena, jottei häntä osattaisi epäillä. Vanhalla tiellä Oripäältä Keihäskoskelle oli nimittäin paikka, jossa ryövärit ryöväsivät ruokatavarat pois kuljijoilta. Tapana oli, että ryövärit pudottivat rattaat valjaista ja tarkastivat onko ruokaa. Siitä meni Heikki kerjäläisenä läpi ja eli 87-vuotiaaksi. Ja tänne haudattiin.

Maatalousmuseon lähialueella pesivät linnut

Suomen Maatalousmuseo Sarka sijaitsee alueella, jonka lähiympäristö on hyvin monipuolinen ja siten sopiva monen lintulajin pesimäalueeksi. Kevään ja alkukevään 2006 aikana kartoitin Saran ympäristön pesimälinnut museonjohtajan Juha Kuisman aloitteesta. Alue rajattiin siten, että se kattoi ympyrän, jonka säde oli viisisataa metriä keskipisteenään Saran päärakennus. Kaikki alueen sisäpuolelta tavatut pesät tai useamman kerran reviirillään laulavat koiraat laskettiin.

Kartoitettu alue käsittää mielenkiintoisen monelle lintulajille sopivan pesimäalueen. Alueella on maalaistalojen pihapiirejä vanhoine rakennuksineen sekä peltoa, josta osa oli heinällä, osa viljanviljelyksessä ja osa kesannolla. Lisäksi tutkittavan alueen läpi virtaa joki. Myös puro ja iso oja löytyvät alueelta. Metsät ovat pääosin pieniä erillisiä saarekkeita.

Kartoitettavalta alueelta löytyi kaikkiaan 107 pesimäreviiriä. Lintulajeja oli yhteensä 46. Joukossa oli muutama mielenkiintoinenkin laji. Seuraavassa on tarkasteltu alueittain minkä lintujen reviirejä Suomen maatalousmuseon lähialueelta löytyi.

Museon pihapiirin linnut

Museon pihapiirissä, johon laskin myös lähimmän entisen maatalon rakennuksineen, pesi yhdeksän lintulajia. Museon piha-alueella olevan latorivistön lähellä oli kahdella kiurulla, yhdellä västäräkällä, kivitaskulla ja pensastaskulla reviirit. Maatalon ympäristössä pesi västäräkki, keltasirkku, hernekerttu ja hemppo. Varpunen oli tehnyt pesänsä kottaraispönttöön. Eräänä aamuna pihakuudessa lauloi maassamme hyvin harvinainen keltahemppo. Lintu oli vain hetken paikalla, joten sitä ei katsottu pysyväksi reviiriksi.

Siniäinen on helppo saada pihapiiriin asettamalla sille sopivia pönttöjä puihin tai rakennusten seiniin. Kuva: Erkki Kallio



Peltojen linnut

Tutkitun alueen pelloilta löytyi yhteensä kahdeksan kiurun reviirit. Aivan museon tuntumassa oli kolme reviiriä, kauempana sänkipellolla kolme ja joen takaisella heinäpellolla kaksi reviiriä. Sänkipellolta löytyi myös yksi töyhtöhyypän ja yksi kuovin reviiri. Pellon ison ojan varressa oli västäräkillä ja ruokokerttusella pesät. Joen takaisella heinäpellolla pesi ruisräätä ja pensastasku. Nämä molemmat lajit ovat kärsineet tehomaataloudesta, mutta kannat ovat onneksi viime vuosina osoit-

taneet ilahduttavaa kasvua. Puron takana pellolla lauloi innolla reviirillään peltosirkku.

Näillä pelloilla kävivät monet lähistön pihapiireissä ja metsissä pesivät linnut ruokailemassa. Varsinkin suorakylvöpellot on todettu erittäin hyväksi ruokapaikoiksi linnuille, koska pellossa on runsaasti matoja ja paljon erilaisia hyönteisiä. Keväisin sängellä olevat suorakylvöpellot ovat myös suosittuja pesimäalueita, ne tarjoavat muun muassa suojaa hautovalle linnulle ja poikasille. On ollut hienoa todeta,

Ruisrääkkimme pesimäkanta romahti 1900-luvun alkupuoliskolla lähes olemattomiin. Nyt koiraan soidinäntä, kreek-kreek-kreek kuuluu taas monin paikoin. Kuva: Erkki Kallio



että valveutuneet maanviljelijät kulkevat pellon läpi ennen kylvöä ja merkkäavat löytämänsä lintujen pesät. Ne on sitten helppo kiertää suorakylvökoneella. Pienten lintujen pesiä ei ole helppo löytää, mutta isompien, kuten töyhtöhyypän ja kuovin pesät löytää varsin helposti. Hyvä tapa paikantaa pesät on ajaa traktori pellon reunaan ja tarkkailla sieltä lintujen liikkeitä. Löydetyt pesät voi merkitä pienillä kepeillä, ei kuitenkaan aivan pesän viereen, sillä varikset viisaina lintuina voivat oppia löytämään pesät keppien avulla.

Metsäsaareke pellolla

Museon länsipuolisella pellolla on pieni kolmionmuotoinen sekametsäsaareke. Sieltä löytyi yksi maamme runsaslukuisimman linnun, pajulinna, pesä. Myös räkättirastaalla ja Suomen kolmanneksi runsaammalla linnulla, punakylkirastaalla, oli siellä pesä. Kerttuja edustivat pensas- ja hernekerttu. Tällaiset pienet metsäsaarekkeet ovat lintujen kannalta tärkeitä ja ne kannattaakin säilyttää. Metsiköt tarjoavat myös hyviä yöpymispaikkoja siivekkäille. Samoin ne antavat suojaa petolinnuilta.

Petäjöen varren linnut

Petäjoki on pieni mutkitteleva matalavetinen ja ruohorantainen joki, jonka rantoja

lasketulla alueella reunustavat osin pellot ja osin monimuotoinen puusto. Jokivarsi puineen ja pensaineen tarjoaa hyvän pesimäalueen monille lintulajeille. Harakalla oli pesä jokivarren tiheässä kuudessa ja telkällä uutussa. Rantaniityllä pesivät niitykirvinen ja kalatiira sekä rantaruokossa ruokokerttunen. Rantapensaikossa pitivät reviiriään satakieli, kaksi ruokokerttusparia ja koko kartoitetun alueen harvinaisin lintu, viitasirkkalintu. Tämä vähälukuinen pesijämme lauloi hepokattimaisella äänellään innokkaasti päivälläkin, vaikka on pääasiassa yölaulaja.

Joen rannoilla ja rantapuissa pesivät myös rantasipi, kaksi sinisorsaa, tiltalti, vihervarpunen, kaksi paria pensaskerttuja ja peippoja, laulurastas, hippiäinen, punarinta ja metsäkirvinen. Lisäksi joen lähituntumassa oli reviirit mustarastalla, hernekertulla, kolmella keltasirkulla, neljällä viherpeipolla, punakylkirastaalla, västäräkällä, palokärjellä, variksella ja korpilla.

Korppi ei ole enää syrjäisten metsien lintu, vaan se pesii jo aivan asutusten läheisyydessäkin. Korpit pitävät luonnossa huolta jätehuollosta. Ne löytävät ällistytävän hyvin kuolleet eläimet ja käyttävät ne ravinnokseen. Korpin pesistä, kuten myös varisten ja harakoiden, hyötyvät monet linnut. Niissä pesivät mielellään muun muassa tuulihaukka, ampuhaukka ja sarvipöllö.

Joen ja maantien välissä on sähköpylvääs-
sä muuntaja. Sen rakenteisiin oli pikku-
varpunen tehnyt pesänsä. Pikkuvarpuset
ovat kovasti lisääntyneet maassamme ja
muuntajat ovat niille mieluisia pesäpaik-
koja.

Sarren kotimuseon pihapiiri

Joen rantaan ulottuvan Sarren kotimuse-
on rakennusten alue on mainio elinym-
päristö monille lintulajeille. Pesäpaikkoja

löytyy mitä moninaisimpia. Alueella on
myös pönttöjä lintuja varten. Sieltä löytyi
västäräkin, talitiaisen, sinitiaisen, peipon,
harmaasiepon, kirjosiepon, hernekertun ja
kolmen viherpeipon reviirit. Lisäksi löytyi
yhden varpusen ja kolmen räkättirastaan
pesät.

Tällaiset vanhat kulttuuriympäristöt iäkkäi-
ne rakennuksineen ovat hyvin tärkeitä lin-
tujen kannalta. Ne tarjoavat sopivien pe-
säpaikkojen lisäksi hyviä ruokailupaikkoja
alueen monipuolisessa kasvillisuudessa.

1. Museon pihapiiri
2. Pellot
3. Metsäsaareke
4. Petäjöki
5. Sarren kotimuseo
6. Kurkiojantie



Kurkiojantie

Pellolle johtavan tien, Kurkiojantien ja puron välissä on omakotitaloja ja maalaistaloja pihapiireineen. Puroa reunustaa monipuolinen metsikkö. Puron varsi on pääasiassa rehevää ruohokasvustoa ja pensaikkoa. Muutamissa paikoissa on risukasoja ja myös pieniä avoimia maastonkohtia. Kaiken kaikkiaan kyseinen alue on monille lintulajeille mitä sopivin pesintään. Sieltä löytyikin 17 lintulajia ja yhteensä 24 reviiriä.

Varis oli tehnyt pesänsä aivan maalaistalon pihapiirissä sijaitsevaan kuuseen. Samoin kuusesta löytyi hatara sepelkyyhkyn pesä, jonka pohjan läpi kuului kaksi valkoista munaa. Sepelkyyhky on linnuistamme huonoimpia pesänrakentajia. Yhdellä talitiaisella ja kirjosiepolla oli pesänsä pöntöissä. Yllättäen sinitiaisen pesää ei löytynyt, vaikka alueella oli tälle kauniille linnulle sopivia pönttöjä.

Pajulinnulla, joka tunnetaan myös uuninmuotoisesta pesästään saamallaan nimellä uunilintu, oli alueella kolme pesää. Pajulintuja pesii maassamme vuosittain lähes kymmenen miljoonaa paria. Kaksi peippokoirasta kuulutti meille monelle niin tutulla äänellään reviiriään. Peippoja meillä pesii noin seitsemän miljoonaa paria. Se onkin maamme toiseksi runsain lintu.

Kaksi reviiriä oli sekä viherpeipolla että vihervarpusella. Yksi metsäkirispari oli valinnut pesäpaikakseen puron varressa olleen pienen metsäaukon. Siinä koiras suoritti tälle lajille niin tyypillistä soidintaululentoaan. Västäräkillä oli pesä maalaistalon puupinossa ja harmaasiepolla ovikiskon päällä. Västäräkki ja harmaasieppo ovat pesäpaikkansa valinnassa mestareita. Ne löytävät paikan pesälleen mitä ihmeellisimmistä kohteista. Se voi olla vaikkapa traktorin tai auton moottoritilassa, kukka-ampelissa, lautakasassa ja niin edelleen. Pihapiiriä ei kannata pitää liian siivottuna, vaan jättää esimerkiksi ladon tai navetan taakse tavaraa, joita nämä linnut voivat sitten hyödyntää pesäpaikkoinaan. Näin toki usein tapahtuukin.

Pääskyseläiset ovat kadonneet monen maalaistalon pihapiiristä. Lintujen häviäminen tapahtui usein samaan aikaan karjanpidon lopettamisen kanssa. Samoin kävi myös kottaraisten kanssa. Tutkitulla alueella ei pesinyt yhtään kottaraista, mutta pääskyillä sentään oli reviirejä. Maalaistalojen pihapiirissä oli pesä yhdellä haara-pääskyllä ja yhdellä räystäspääskyllä. Kiihtälintuihin kuuluvalla tervapääskyllä oli pesä kottaraispöntössä ja toisella parilla tiilikatossa olleessa kolossa.

Puron rantapensaaseen oli pensaskerttu rakentanut pesänsä. Kauniilla laulullaan koiras kuulutti lähes vuorokaudet ympäri

reviiriään. Puron varressa pesi myös kaksi hernekerttuparia. Reviirit olivat niin lähellä toisiaan, että välillä koiraat yltyivät kovaan tsäksättävään kilpalaulantaan. Puron varteen oli västäräkkikin tehnyt pesänsä.

Linnut ovat aina olleet maaseudun ihmisten sydäntä lähellä. Niiden puuhia pihapiirissä on seurattu innolla ja niistä on pidetty huolta esimerkiksi pönttöjä

rakentamalla. Muuttolinnut ovat tuoneet kevään sanoman mukanaan palattuaan kaukaa etelästä. Lähitienuo on täyttynyt kauniista iloisesta laulannasta.

Maatalousmuseo Sarkaa ympäröivä maatalousympäristö on hyvä esimerkki monipuolisesta, lintujen kannalta erinomaisesta elin- ja pesimäalueesta.

Kuva oik. Talitiaiset ovat ottaneet käyttöön kottaraisilta vapaaksi jääneitä pönttöjä. Maatalojen pihoilta kottaraiset hävisivät yleensä karjanpidon lopettamisen myötä. Kuva: Erkki Kallio

Västäräkki on pihapiirien ilostuttaja ja kylvömiehen seuralainen. Pesänsä se voi tehdä lähes minne vain. Ladon katoltakin löytyy sopiva pesäkolo. Kuva: Erkki Kallio





Saran maamerkki - 4 tonnia terästä

Maaseudulla on tulevaisuus

Globalisaation seurauksena syntyy myös tarve sen vastapainoon eli paikallisuuteen. Siihen erityisesti maaseutu vastaa paikkaan sidotuilla elinympäristöillään, puhtaudellaan ja omintakeisilla perinteillään. Suomessa kaupungit ovat suhteellisen pieniä ja matka maaseudulle on lyhyt. Saamme nauttia lähikaupan vihanneshyllyiltä suomalaisia maukkaita luomutuotteita ja yrttejä keskitalvella. Laatu korvaa määrän, eikä kaikille suurempi ole aina parempaa. Käsillä tekeminen ja ruumiillinen työ ovat tulevaisuuden luksusammatteja, teknologian kehittyminen mahdollistaa globaalin näkyvyyden ja paikallisuus antaa tuotteelle sisällöllisen arvon.

Suomen Maatalousmuseo Saran maamerkki Loimaalla on paikallinen tiennäyttävä ja huomion herättävä. Se kohoaa korkeuksiin Vanhankirkontien reunalla teräksisenä heinäpaalina ja loistaa pimeässä lyhtynä avaralla peltoaukealla.

Kauas näkyvä maamerkki kertoo modernilla olemuksellaan maaseudun rautai-

sesta otteesta ja uskosta tulevaisuuteen. Se on myös portti museon alueelle ja herättää ohikulkijan huomion sekä päivällä että pimeällä. Rakennelma yhdistää ympäröivän maiseman museoon, kuten museo yhdistää meidät monisäikeiseen maataloushistoriaan.

Palava paali

Ajatus maamerkistä, palavasta heinäpaalista, joka leijaillee peltojen yllä, lähti museon johtajalta Juha Kuismalta. Keskustelujen tuloksena ensimmäiset luonnokset valmistuivat lokakuussa 2004. Seuraavana vuonna suunnitelmat ja piirustukset tarkentuivat, läpikäytiin teknisiä ratkaisumahdollisuuksia budjetin asettamissa rajoissa ja korkeuttakin rakenteelle tuli lisää. Valaistus koettiin tärkeäksi jo alkuvaiheessa, ja nyt paalin palava sydän on kuin kipinä tai toivo, voima joka saa meidät liikkeelle ja auttaa jaksamaan arjessa.

Maamerkki kostuu 23 metriä korkealla olevasta valaistusta teräksisestä paalista, jota kolme kietoutunutta teräskorttia kannattaa. Perustuksen pohjana on vanha



Saran maamerkki on noin 23 metriä korkea. Kuva: Aarno Aittamäki

AIV-säiliö, johon betoniset perustukset valettiin. Painoa vankalla rakennelmalla on neljä tonnia.

Toteuttaminen lähti liikkeelle elokuussa 2006 Teräselementti Oy:n tiloissa, jossa runko koottiin vaakatasossa valmiiksi ja sähköistettiin. Paalin teräsputket sommiteltiin kehikkoon ja ammattitaituri Jari Kyrkö hitsasi ne paikoilleen. Ennen paalirunkoon kiinnittämistä levymäiset elementit kuumasinkittiin kestävyuden takaamiseksi.

Rakennelma kuljetettiin Loimaalle loka-kuussa 2006 ja pystytysoperaation ajaksi Vanhankirkontie suljettiin liikenteeltä kolmen tunnin ajaksi. Nosturin avulla maamerkki nousi sijoilleen, ja sen asennukset viimeisteltiin valmiiksi. Nyt maamerkki on pysyvästi paikoillaan ja toivottaa vieraat tervetulleeksi kokemaan maaseudun tulevaisuuden.

Suunnittelija: arkkitehti BA/ yo. Kati Murtola
Valmistaja: Teräselementti Oy
Pystytys: 20.10.2006
Mitat: kokonaiskorkeus 23 m,
paaliosa (pituus) 4,5m x (leveys) 2,5m x (korkeus) 2m
Paino: 4000 kiloa
Materiaali: kuumasinkitty ja maalattu teräs



Saran maamerkin paaliosaa nostetaan laitettavaksi teräskorsien päälle. Kuva: Aarno Aittamäki

Museolla tapahtuu



Kolmen ladon henkistä olemusta etsimässä

Lato – heinien koti – on tehty kovalla työllä. Henkien kodiksi lato voi herätä aikanaan ja tämä tapahtuu, kun jokin aika-kausi on päättynyt ja on oikea hetki. Lato kuiskaa milloin hetki on tullut. Suhde latoon on henkilökohtainen eikä sen kukaan tarvitse olla valmis. Samalla tavalla kuin lato vaatii aika ajoin korjausta, voi ihminen ladoissa vierailemalla rakentaa omaa pientä henkistä latoaan.

Maailmassa on paljon upeita rakennuksia, esimerkiksi kirkkoja, joissa voi aistia henkisyyden ja satoja vuosia kuiskitut rukouksetkin. Arkisempi lato on työn muistipakka, siellä puhuu tekemisen henki. Aistit avoinna voi melkein kuulla sanoja, ja kuvitellen nähdä ihmisten touhut, sanat, naurut ja kirouksetkin.

Huoli rakennuskulttuurin hiljaisesta tuhoutumisesta on herättänyt huomaamaan myös ladot. Samoin kuin kävi maitolaitureille, ei saisi tapahtua ladoille. Suurta aineellista arvoa ladoilla on vain harvoin, siksi ne helposti unohdetaan. Halu pelastaa ladot perustuukin enemmän henkisiin arvoihin. Henkisiä arvoja voivat olla mai-

seman kauneus ja muistojen vaaliminen. Onneksi on vielä latoja tositoimessa!

Olemme kotoisin lapsuudestamme ja kaikki mitä meille on tapahtunut, kerrottu tai mitä olemme tehneet, kulkevat mukamme. Ihmisten käsitys ladoista liittyy kokemuksiin, tapahtumiin, muistikuviin. Jokaisella on joku tapahtuma, joka on jäänyt erityisesti mieleen. Suurin osa suomalaisista tuntee ladot elokuvien kautta. Latoihin on pantu elokuvissa paljon erotiikkaa, mutta se ei ole vääryys, vaan nostattaa latojen merkitystä. Rakkaus on henkisyyttä. Rakkautta on myös pitää huolta ladoista. Tämän kirjoituksen näkökulma on tavoitella latojen henkistä merkitystä. Mitä se voisi olla, kun lato on maaseudun työväentalo, joka haisee hielle?

Pihapellon lato

Oma suhteeni latoihin on kuin hyvä ystävyys, joka ei katso aikaa eikä pidä kirjaa; oletko käynyt, milloin viimeksi kävit, miksi et ole käynyt aikoihin. Lato on ollut aina silmänurkassa ja pellonnurkassa.

Tupani ikkunasta näkyy Pihapellon lato. Ennen ladoille annettiin usein nimet peltojen mukaan. Nyt tämän ladon nimi voisi olla Pöllölato.

Tämä pikkulato on jäänyt muistikuviiin vahvimmin: se oli lapsen kohtaama ensimmäinen lato. Se täytettiin aina ensimmäisenä heinillä. Sen hirsien päältä tein ensimmäiset voltitni heinäkasaan. Siellä sain ensimmäiset naulojen raapaisut päähäni. Siellä heinäsuola ja hiki kirvelivät, heinät pistelivät helteisenä iltapäivänä kaikista ikävimmän. Tuossa ladossa pidimme kavereiden kanssa salaiset kokouksemme,

piilottelimme karttoja ja jännittäviä esineitä nurkkiin ja tarkkailimme maailmaa. Tuon ladon orsien välistä ammuin kiväärillä harakkaa, mutta se ei kuollut. Muistan miten suuresti syyllisyys haavoittamisesta ahdisti vuosia, eikä se ole häipynyt vielääkään. Tuossa ladossa kirjoitin ensimmäiset rakkauskirjeet ja siellä luin postin tuomia kirjeitä vapisevin käsin. Harmaan kehikon sisällä itkin myös nuoruuden ihastuksen loppua. Pihapellon lato oli myös turvapaikka, kun olin tehnyt jonkun koltosen ja isä etsi syyllistä tilille. Se oli oiva tarkkailupaikka: sinne kuuli pihan ääniä ja hirsien välistä näki tiellä kulkevat

Maakattoinen vampulalainen latovanhus maatalousmuseon pihapiirissä. Kuva: Tanja Toukola



ihmiset ja autot. Pihapiirissä oli kiellettyjä paikkoja: kaivon kurkistavaa vaani Näkkiukko ja huusin alle katsova tuli sokeaksi, mutta latoon sai mennä milloin vain. Se oli kaikin puolin hyväksytty paikka koontua ja leikkiä, ehkä juuri siksi suhde latoon on erikoisen lämmin.

Latosuhde on pitkälti pelkkää työtä, mutta se oli myös hyvää aikaa, kun koko perhe toimi yhdessä ja jokaisella oli oma tehtävänsä. Lapsuuden ajan uurastamisen

pelloilla läpi kesän olen jo melkein unoh-
tanut, muistijälkiin on painautunut enem-
män vain hyviä hetkiä. Heinätöiden kaut-
ta suhde sateeseenkin on erikoinen, kun
heinäkuinen sade teki lomapäivän. Sateen
kuuleminen rauhoittaa. On lupa levätä.

Tehdessäni Lato-kirjaa kysyin äidiltäni
ensimmäistä kertaa Pihapellon ladon his-
toriasta ja sain tietää, että se on ollut pai-
kallaan jo vuonna 1921, kun ukkini Ant-
ti Taskinen osti tilan Säämingin pitäjän



Haukimäestä, nykyisestä Savonlinnasta. Se voi olla iältään yhtä vanha kuin pääarakennus, noin 160 vuotta. Siinä ajassa tilalla on elänyt kolme sukupolvea kehdestä hautaan.

Ladon uumenissa voi kuvitella miten sen pieneen mahaan on tungettu valtava vuori kuivaa heinää.

Kun pysähtyy tunnustelemaan ladon antamia ajatuksia, voi nähdä kaiken: hirsien

kaadon, hevosella vedon, mäntyjen kuorinnan, peruskiven asennuksen ja kehikon pystytyksen. Ladot suunniteltiin paikan, rakennustarpeiden ja peltoalan tarpeiden mukaan. Yhdessä ne tehtiin naapureiden kanssa. Päreet höylättiin haapapuusta. Nykyään ladossa on tyylitön peltikatto, mutta se on pelastanut rakennuksen lumien painolta.

Kun Louhelan tilalla luovuttiin lypsykarjasta vuonna 1991, lato jäi ilman heiniä.



Lautavarastona se on palvellut hyvin ja myöhemmin sisuksiin on kannettu ikkunoita, renkaita ja muuta pois nurkista, tarpeellista tavaraa myöhempää tarvetta odottamaan. Ladot ovat olleet alussa heinäautoja, nykyään ne ovat enemmän varastolatoja. Latoihin on säilytetty uskottomia asioita, tavaroita, joiden aika on mennyt, mutta aavistelen, että jonain päivänä se on tarpeellista. Ladoista on tullut kirpputoreja ja varmasti muutamien kymmenien vuosien jälkeen nuo harmaaseen pankkiin säästyneet esineet kasvavat korkoa ja muuttuvat aarteiksi.

Latojen moninaiskäyttö polttopuuvarastona, veneen talviteloina tai vaikka vanhan auton mausoleumina on ylistystä ladoille. Meillä Pihapellon ladossa asusteli siipirikko huuhkaja kolme talvea. Ladossa kerrottiin asuvan joulutontun ja ladon nurkkaukseen jätimme lahjatoivekirjeet.

Ladon paikka suurten kuusien helmassa tekee rakennuksesta koristeen. Ladon suojaan hakeutuvat linnut, oravanpojat harjoittelevat kiipeilyä orsilla, se on myös lepakkojen päiväpeitto ja ladon alla on rusakon lepotila. Talo, aitta, sauna, navetta, puimala ja lato ovat maiseman kuusi aistia. Lato on se kuudes, siinä on henki, menneitten kirja ja aavistus tulevaa tuntematonta.

Pihapellon lato on osa minuuttani ja henkilöhistoriaani. Jos se tuhoutuisi, häviäisi

jotain myös meistä kaikista, jotka ovat sen kohdanneet. Kaiken tämän latorakkauksen haluan siirtää myös lapsilleni. Käymme joskus kurkistamassa sisään; milloin isoa ampieispesää katsomassa, joskus hakemassa linnunpönttöautoja tai hakemassa vanhoja ikkunoita kurkkupenkien hallasuojuiksi. Samalla on hyvä hetki kertoa lapsuudesta, heinätoista, hyppelyistä orsilta: ”Tuonne isä nosti minut ja sieltä tein ensimmäisen voltini heiniin”. Minun lapseni eivät voi kokea samaa, mutta haluan kertoa ladon tarinoita heille. Toivon, että perinne jatkuu, kertomus ei katkeaisi. Kun ladolla on kertomus, silloin siinä asuu henki ja sitä, jossa on henki, ei halua menettää.

Särkijärven lato

Haukiniemen pienen kylän voima oli talkoot, yhteiset koneet ja pientilallisen harkittu solidaarisuus. Meillä toimi muutaman talon ”kolhoosi”. Se oli pakko, sillä kalliita koneita ei ollut joka taloon varaa ostaa. Heinätyöt tehtiin osin myös porukalla. Särkijärven lato tuli tutuksi näistä talkoista – ja verenimijöistä. Kosteat mutapellot elättivät sakeat parvet paarmoja: suppu-, hevos- ja härkäpaarmat iskivät siellä nahan kerralla kolmanteen luokkaan. Ladon nimi voisi olla nyt Paarmalato. Työtahti oli nopea ja kilpailuhenki kova. Oli näytön paikka, kun kylän nuorisokilpa heiniä ladon sisään mätti. Paarmat lait-

toivat tanssimaan ja tuon humpan muistan aina. Olin silloin kaksikymmentävii-sivuotias ja nuoruuden voimissani. Nyt minusta tuntuu, että mitään ei ole hävinnyt – ehkä voimia hiukan – mutta olen löytänyt arvokasta myös ladoista. Arvojen ymmärtämistä ei voi löytää ilman ajan tajun perspektiiviä.

Särkijärven lato on myös saanut peltikaton ja on elossa. Lato-kirjaa varten kävin siellä pehkuissa talvisena kuutamoyönä mietiskelemässä. Yö ladossa on elämys. Lato ei ole hiljainen, lato kuiskii ja luovuttaa kehikostaan ääniä kuin suuri radioteleskooppi, joka on siepannut kaukaisuuden hiljaisimmat sanomat. Makuupussin uumenissa nukkuu yleensä koivuhiiren lailla syvää unta, mutta joskus lumikon tai



kärpän rapina herättää tai helmipöllön siipien lyhyt suhina säpsäyttää. Se ei haittaa, kun tietää olevansa turvassa, mielen-tilan tavoin ovi raotettuna. Ladon unien ja valveiden rajatiloissa muistojen heiniä kasataan uusiin nurkkiin ja samalla ajatus-ten apiloiden alta muistuu paljon hyviä elämän hetkiä.

Aamukahvia termospullosta nauttiessa näkee ladon oven ikkunasta hohtavan maailman uudella tavalla. Samalla muistaa mitä unta on nähnyt ja miten monta latoihin liittyyvää unta on saanut kokea. Latounia on paljon: värikkäitä, pelottavia, mustavalkoisia. Olen pelastautunut latoihin unissani monet kerrat. Myös niissä unissa, joissa olen ulkomailla paikoissa, joissa latoja ei olekaan.

Tetrijärven lato

Tetrijärven suopellot tehtiin järven pintaa laskemalla. Tetrijärvi oli aina kesän viimeinen taisto. Lato oli suuri, mutta nyt sitä ei ole. Lato romahti samaan aikaan, kun istutin puut peltoon. Miten nopeasti luonto peittää ihmisen jäljet! Viimeisen palveluksensa lato teki luovuttamalla muutaman harmaan laudan urheiluliikkeen sovituskopin oveen.

Tetrijärvi oli minulle itsenäistymisen portti. Sain hakea yksin heiniä, ensin hevosel-

la, sitten traktorilla. Ladon tyhjä tila ei ole menetyksen tila, koska paikalla asuu henki. Kun käyn paikalla ja maatuneet laudat rusahtelevat pehmeästi jalkojen alla, pöyhtyy mieleen monta muhevaa hetkeä. Muista siinä isän nauravat kasvot, kun kesän heinätyöt oli saatu kunnialla päätökseen. Muistan äidin villasukkien lämpöön pujotetut kahvipullot ja pullan tuoksun. Muistan naapurin Kallen vitsit ja Hilman myhäilyt. Tällä paikalla liikkuu ehkä sen neuvostodesantin haamu, joka piilotteli ladossa ja joka myöhemmin ammuttiin. Ladon nimi voisi olla nyt Desantin lato.

Nyt latoa ei enää ole, ei peltomaisemaa eikä heinäpellon ohdakkeissa vilkkuvia keisarinviittaperhosia. Elämän luonnonkulkua on hyväksyttävää, Tetrijärven ladon elämä oli komea ja se kaatui harmaat laudat rottingilla. Siellä tulee mieleen Vienan Karjalan kalmismaiden levollinen rauha ja maahan vaipuneet kropnitsat.

Siellä missä maaseutu elää, näkee elossa olevia latoja. Ladot kertovat kaikissa olo- muodoissaan toivosta. Uusi lato on ihme, korjattu lato usko, painunut lato salaisuus, kaatunut lato kirja. Lato on voimapaikka ja muistipaikka. Heinien talo ja henkien koti on ollut tarpeellinen pohjoisen eläjlille vuosisatoja. Ladon hauraassa olemuksessa on paljon samaa ihmisen elämän kanssa.

Heikki Niittymäki

Pystypuusta kattopäreeksi

Kaikilla meillä ihmisillä on tavoitteena saada pään päälle oma katto – ei mikään vähäinen asia. Kattoja taloihin ja talousrakennuksiin on aikoinaan tehty hyvin monista materiaaleista: turpeesta, tuohesta, oljista ja puusta. Kaikki kateaineet voitiin valmistaa kotona omin voimin.

Päreiden käyttö katemateriaalina yleistyi, kun pärehöylät yleistyivät. Höyrykoneet ja maamoottorit koneellistivat päreiden

teon. Kyllä sellaisia myllyjä ja sahojakin oli ollut, joihin oli hankittu pärehöylä, vaikka voima otettiin koskesta. Siinä piti vain olla tilaa tontilla, että voitiin höylää käyttää ja varastoida pölkyt ja tehdyt päreet.

Päreitä tehtiin pääasiassa kuusesta, joskin mäntyäkin käytettiin ja kestävimmän kattopäreen sai haavasta. Haapapäreessä on se hankaluus, että se elää kovasti ja menee kuivuttuaan jos jonkinlaiseen asentoon,



Kuva: Mia Juva

vaikka onkin hyvin naulattu ruoteisiin. Myös männystä saa kauniita päreitä, ne ovat sileitä ja mänty on hyvin vähäoksainen. Mäntypäreellä puolestaan on se huono puoli, ettei se ulkona kestä kovin pitkään. Kuusi kestää katolla ainakin kaksikymmentä vuotta niin, että katto pitää veden. Muistan kuinka poikasena ollessani eräs vanhempi mies sanoi. ”Muista poika, kun jotain teet puusta, niin mänty sisälle ja kuusi ulos”.

Päreen teko täytyi aloittaa menemällä metsään ja kaatamalla hyvin tarkkaan valitut kuuset. Niiden piti olla tiheässä kasvaneita, mikä merkitsi sitä, että puussa oli pitkälle latvaa kohti vain vähän oksia ja nekin joko kuolleita tai ainakin ohuita. Pärepuiden kaatoaika oli hyvin tarkkaan ajoitettava, sillä tammi-helmikuussa kaadetuista puista saatiin vanhojen tietojen mukaan kestävimmit päreet. Tukit katkottiin jo metsässä niin tarkkaan, että ei jäänyt hukkapätkiä, kun tukit katkottiin päreen mittaisiksi. Loimaalla päreen mitta oli 12 tuumaa eli noin 30 cm.

Pärehöylä on sellainen kone, että sitä ei ollut joka kylässäkään, joten sitä kuljetettiin ympäri pitäjää. 1930-luvulla alkoi olla jo traktoreita ja maamooottoreita, joilla saatiin höylän iso remmisäiva pyörimään ja samalla kiertokanki liikkui edestakaisin. Siihen kiinnitetty terä eli höylä leikkasi päreitä, kun mies syötti pölkkyä terän yläpuolella. Syöttäjän piti olla tarkkana, että

pölkky ei päässyt pois käsistä, sillä silloin se saattoi lentää päreen vastaanottajan syliin – ja se ruhjoi pahasti, jos niin kävi.

Loimaalla oli tapana, että päreitä tehtäessä niiden toiset päät kastettiin punamultaveteen. Näin katontekijöiden ei tarvinnut tarkastaa nippua, vaan näkivät heti kuinka päin päreet piti katolla naulata. Se henkilö, joka kantoi valmiit päreet pinoon, hoiti myös päreiden kastamisen punamultaveteen.

Pärekattoja tehtiin hyvin paljon aina 1960-luvulle asti. Silloin alkoi pelti vallata alaa ja paljon aikaisemmin oli tervahuopa jo tullut katteeksi, sitä käytettiin pienien kattopinta-alojen tekoon.

Uutta pärekattoa oli paljon mukavampi tehdä kuin vanhaa, sillä entinen katto oli aina purettava ja melkein aina vanhat alusuoteet eli lehterit olivat mitä olivat: eivät tahtoneet kestää liikkumista. Siitä taas aiheutui loukkaantumisen vaara. Uuden katon teko oli aina selvää tekemistä ja käytettävät lehterit olivat kunnollisia ja samalla vahvoja. Suuria rakennuksia katettaessa – oli sitten kyseessä uusi tai vanha rakennus – pidettiin talkoot. Miehet olivat halukkaita lähtemään talkoisiin, koska siellä oli paljon kylän miehiä ja yleensä tarjoilu oli hyvä. Joskus työn päätyttyä tarjoilu oli liiankin hyvä ja seuraavana päivänä jotkut talkoolaiset olivat huonovointisia.



Tehtiin sitten kattoa talkoilla tai palkan edestä, niin pyrittiin siihen, että joka kattotuolin välissä oli yksi tekijä. Kaksikin kattotuolin väliä piti silloin ottaa, jos ei miehiä ollut tarpeeksi. Katon teko aloitettiin tietysti aina räystäältä. Aina, kun olen ollut katonteossa, niin ensimmäiset päreet on sahattu poikki ja niillä tehty ensimmäinen kerros räystäään alareunaan. Tämä siksi, että saatiin siihen räystäälle kahden päreen paksuinen kate.

Jo hyvissä ajoin ennen katon tekoa piti tehdä riialauta. Sen täytyi olla koko lappeen mittainen ja ainakin laudan kummassakin päässä oli lautaan nähden 90 asteen kulmaan naulattu noin vajaan metrin mittainen lauta. Näihin sivulautoihin oli tehty sellainen lovihammastus, millaisella syyllä katto tehtiin. Kummassakin lappeen reunassa oli tarpeeksi suuri naula, joiden varassa riialauta oli ja nauvoja ei tarvinnut siirtää kovin usein. Tämän riialaudan yläreunaa vasten ladottiin päreet ja naulattiin kiinni lehtereihin. Kattoon tuli niin monta pärekerrosta, kuinka monta kertaa yhden päreen mitalla riialautaa nostettiin. Toisin sanoen, kun 12 tuuman pituisen päreen matkalla nostettiin riialautaa kolme kertaa, niin katosta tuli kolminkertainen. Yleensä isäntä päätti sen millaisella syyllä katto tehdään. Puhuttiin jopa kolmen, neljän tai jopa viiden tuuman syistä. Jos haluttiin tehdä pitkäaikainen katto, niin se tehtiin vähintään neljän tuuman

syyllä. Nuuka isäntä saattoi tyytyä viiden tuumankin syyhyn.

Talkoissa tuli aina kilpailua siitä mistä kuului ensimmäiseksi: ”Riia ylös”. Se oli merkki siitä, että oma osa oli saatu valmiiksi. Ja jos riia ei heti noussut, niin herjan heitto alkoi.

Päreet naulattiin kahden tuuman eli noin viiden cm:n mittaisilla, ohuilla mustilla nauloilla. Nauloista käytettiin nimitystä pärekattonaulat, vaikka niitä olisi käytetty muussakin rakennustyössä. Lapset, jotka eivät vielä pystyneet osallistumaan katontekoon, olivat isompien lasten johdolla apulaisia, jotka pitivät huolen siitä, että päreitä oli aina riittävästi koko lappeen alueella, samoin nauvoja. Päreet ja naulalaatikot hinattiin köydellä ylös. Yleensä kattoa tehtiin niin, että rakennuksen sisäpuolella voitiin olla. Se tietysti edellytti hyviä, nopeasti siirrettäviä ja turvallisia tellinkejä.

Uutena pärekatto oli osittain punainen, koska punamultaveteen kastettu pää päreistä jäi aina näkyviin. Ensimmäiset saateet kyllä huuhtelivat punaisen värin pois ja katosta tuli valkoinen. Kun katto saatiin valmiiksi, piti vielä laittaa päätylaudat ja niiden päälle suojalaudat, ettei tuuli päässyt päreiden alle. Kaikkein viimeiseksi piti harjalle laittaa harjakaukalo. Ja niin oli katto valmis.

Mari Kulmanen

Kekri, Halloween ja Oktoberfest – kolme syysjuhlaa

Syksy on maalaisyhteisöissä ollut perinteisesti sadonkorjuulle omistettu aika. Vilja on leikattu, sidottu kuhilaille ja kuljetettu lämpimään riiheen kuivumaan. Hedelmät ja marjat on kerätty, vihannekset koottu maan pinnalta ja juurekset sen alta, karja tuotu kesälaitumilta takaisin pihapiiriin ja päätetty, mitkä yksilöt säästetään talven yli, mitkä teurastetaan. Kun syksyn kiireet on saatu hoidettua ja sato on ollut kerättynä talteen, on ollut aika juhlistaa hyvin mennyttä vuotta syömällä, juomalla ja leikkimällä. Ja onpa toki myös kiitetty esi-isiä, haltioita ja jumalia tai Jumalaa vuodentulosta ja toivottu samalla onnea seuraavalle vuodelle.

Eri puolilla maailmaa on sadonkorjuuta juhlittu eri tavoilla. Meillä Suomessa on sadonkorjuujuhla tunnettu yleiskielisellä nimellä kekri, kun taas Irlannissa sitä on kutsuttu samhainiksi eli kesän loppuksi. Vaikka samhain ja kekri ovat kotoisin eri puolilta Eurooppaa, ovat niiden tiet viime vuosina yhtyneet. Samhainista kehittyi nimittäin ajan kuluessa erinäisten vaiheiden kautta halloween, joka on vähitellen saapunut 1990-luvulta lähtien piristämään suomalaista syksyä karnevaalihengessä.

Kolmas tunnettu syysjuhla, jota tässä artikkelissa käsittelem, on saksalainen – tarkemmin baijerilainen – Oktoberfest, jonka juuret eivät kuitenkaan löydy sen enempää sadonkorjuusta kuin muustakaan agraarisesta perinteestä. Kahdesta muusta poiketen Oktoberfest on kuniinkaallista alkuperää ja juhlinnan alkuketki saatetaan ajoittaa tarkasti vuoteen 1810, jolloin vietettiin Baijerin kruununprinssi Ludwigin häitä. Kekrin ja halloweenin kohdalla juhlinnan juuret sen sijaan katoavat historian hämäriin, vaikka joitakin merkkipaaluja samhainin kehityksestä halloweeniksi voidaankin ajoittaa vuosisadan tai -kymmenen tarkkuudella.

Kekri

Läheisin näistä kolmesta juhlasta on meille suomalaisille ollut perinteisesti kekri, vaikka kaupungistuminen ja maalaisen elämänmuodon muutos ovatkin vähentäneet sen merkitystä viime vuosikymmeninä roimasti. Aikoinaan kekri, joka tunnettiin myös nimillä köyry, köyri, keyri ja keuri oli tärkein vuoden juhlista. Myöhemmin joulun syrjäytti sen tärkeysjärjes-

tyksessä, mutta vielä pitkälle 1800-luvulle piti paikkansa sanonta: ”Herrain joulu, talonpojan kekri”.¹

Kekriä vietettiin sadonkorjuun lopuksi eikä sillä ollut alun perin mitään sovittua ajankohtaa. Jopa saman kylän eri taloissa saatettiin juhlat aloittaa eri aikaan riippuen siitä, kuinka työt olivat joutuneet. Myöhemmin kekri kiinnittyi yhä tiukemmin lokakuun lopussa vietettävään pyhäinpäivään kunnes 1800-luvulla kekri ja pyhäinpäivä sulautuivat lopullisesti yhteen. Alun perin kekriin juhlintaan liittyviä tapoja on siirtynyt todennäköisesti myös syyskuun lopulla vietettävään mikkelin-

päivään, sillä monet pyhäinpäivä-kekriin ja mikkelinpäivään liittyvistä tavoista kiertävät samojen aiheiden ympärille. Onkin luontevaa ajatella, että maan kristillistytessä ja pyhäpäivien vakiintuessa yleisiksi merkkipäiviksi, olisi liikkuvasta juhlasta siirtynyt maanviljelijän aikatauluun sopivia tehtäviä, tapoja ja merkityksiä helposti muistettavaan kirkolliseen juhlaan. Suomalaisen sadonkorjuun todellisesta ajankohdasta johtuen on alkuperäistä kekriä joka tapauksessa todennäköisesti vietetty aiemmin kuin vasta loka- marraskuun vaihteessa, minne juhla virallisesti kiinnitettiin.

Naamiaisasuissa vain mielikuvitus on rajana.

Kuva: Mari Kulmanen/Kulttuurien tutkimuksen laitoksen arkistot, Turun yliopisto



Kustaa Vilkunan mukaan varhaisin maininta kekristä löytyy Mikael Agricolalta Psalttarin suomennoksen alkupuheen jumalluettelosta, jossa kekrin mainitaan lisäävän karjan kasvua. Näin ollen on oletettavaa, että samannimisessä juhlassa oli vähintäänkin jossain määrin kyse karjaan liittyvistä juhlallisuuksista tai menoista. Tätä tulkintaa vahvistavat myös muistiinpanot kekrinä (sekä mikkelinä) suoritetuista karjataioista, jotka liittyivät niin lampaisiin ja lehmiin kuin hevosiinkin. Erityisesti tunnuttiin taioissa ja uskomuksissa keskittymään juuri lampaiden hyvinvointiin ja lisääntymiseen. Kuten mikkelinä, myös kekrinä saatettiin syödä lammas, jolle annettiin erityinen merkitys. Vuoden aikana sairastellut eläin saatettiin luvata kekrinä teurastettavaksi, jos se vain selviäisi siihen asti. Kekrilampaalla oli maagisia ominaisuuksia ja esimerkiksi Suomussalmella oli tapana, että ”kekri-lampaan luut pannaan karsinan pohjaan, jotta kekri-lammas antaisi uutta vauhtia lampaille”. Kekripäivään liittyi eräillä paikkakunnilla myös selviä uhreja, joita tärkeille paikoille viemällä pyrittiin varmistamaan tuleva onni. Ruokaa saatettiin jättää haltijalle, vanhasille tai tuonelaisille tai se voitiin viedä uhrinpuiden juurelle.

Kekrin aattona saatettiin odottaa vieraisille myös keyrittäriä, köyrihönttämöitä tai pyhiä miehiä. Näitä tärkeitä vieraita varten valmistettiin niin ruuat pöytään kuin saunakin lämpimäksi. Muistiinpano Nilsiästä kertoo:

”Keyrin aattoiltana laitettiin sauna kuntoon. Emäntä kävi vastat hautomassa, ja sitten käskettiin pyhät miehet saunaan. Uskottiin vainajien henkien menevän kylpemään, ja oltiin hyvin hiljaa, että ne saivat rauhassa kylpeä. Sitten laitettiin ruoka pyhille miehille, kaikki herkut, mitä talossa oli parasta, ja mentiin koko talon väki saunaan yhtä aikaa, että pyhät miehet saivat rauhassa syödä. Jos näin ei tehty, pelättiin huonoa karjaonnea.”

Edellä olevasta muistiinpanosta käy selvästi ilmi, että liikkeellä olevat pyhät miehet liittyivät vainajiin. Tuonpuoleisen väki olikin ilmeisesti läsnä kekrinä. Yliluonnollisen läsnäolosta kertoo myös Pyhäjärveltä oleva tieto siitä, että erityisesti pyhänmiestenyönä, jonka kanssa kekri ajoittui samaan aikaan 1800-luvusta eteenpäin, oli mahdollista nähdä kolmasti muutetun huoneen katolta valkean palavan aarnihaudalla. Erilaisten enteidenkin katsomiselle oli kekri otollista aikaa. Tulevan vuoden tapahtumia voitiin ennustaa muun muassa tinaa tai lyijyä valamalla. Myös naima- sekä kuolemanenteistä löytyy runsaasti tietoja. Kuolemaa voitiin ennustaa suolarakeilla, haloilla tai viljan-tähkillä.

”Keyriaattona pantiin tuvan seinää vasten niin monta halkoa kuin talossa oli ihmisiä ja nimitettiin ihmisten nimillä. Mikä halko yöllä kaatui, sen nimellinen kuoli sinä vuonna siitä talosta.”

Samanlainen ennustus voitiin tehdä myös ikkunalle asetettavilla suolarakeilla tai paistettavaan leipään asetetuilla tähkillä. Sulanut suolarae tai palanut tähkä tiesi kurjaa kohtaloa, kun taas vahingoittumattomana säilyneen enne-esineen nimeäjä saattoi huokaista helpotuksesta. Palvelusväen keino ennustaa tulevan vuoden palvelupaikkaa oli heittää kenkä ovensuuhun ja katsoa osoittiko kengän kärki sisälle vai ulos. Jos kengän suunta oli ulospäin, oli muutto sinä vuonna edessä. Monista kekriin liittyvistä naimaenteistä erikoisin lienee tyttöjen ajaminen sian selässä. Sian kulusta voitiin päätellä tuleva naimaonni. Jos sika vei portista ulos, oli sulho tulossa, mutta jos edessä oli umpikuja, ei kosijoita sinä vuonna ilmaantunut.

Kekrinä oli talon isäntäväen mahdollisuus vaikuttaa tulevaan vuoteen myös nautitun viinan määrällä. Eri paikkakunnilla nautitun viinan määrän tosin katsottiin vaikuttavan päinvastaisilla tavoilla. Vaikka Säyneisissä, Karttulassa ja Pielavedellä isännän vahva humalatila tiesi hyvää satovuodelle, ei Kiuruvedellä isännän humaltumista katsottu hyvällä. Humala kun tiesi viljan lakoontumista. Viinaa saatettiin kekriinä tarvita myös köyrittärien ja uuninsärkijöiden lepyttämiseen. Itäisessä Suomessa oli nimittäin tapana, että kekriin aikaan liikkeellä oli naamioituneita tyttöjä ja poikia, jotka vaativat taloista kestitystä vastineeksi uunin särkemättä jättämisestä. Jos isäntäväki oli itsepäistä, saattoivat

vieraat jopa kolkutella uunin kylkeä kepeillään osoittaakseen olevansa tosissaan. Kestitysvelvollisuudestaan saattoi tosin luistaa syyttämällä tulen uuniin ennen uuninsärkijöiden saapumista.

Kekrin tärkeyttä kuvaa hyvin Ristijärveltä kotoisin oleva muistiinpano, jonka mukaan ”Kekri oli suurempi juhla kuin jouluku. Kekriaamuna piti olla viinaa, ja pöytä niin kuin hääpöytä”. Kekri olikin alun perin vuodenvaihteen juhla, joka vastasi tärkeydeltään nykyistä joulunai-kaa. Monet perinteisistä maalaisyhteisön joulutavoista ovatkin vanhempaa kekriperua. Esimerkiksi tinan valaminen siirtyi vuodenvaihteen mukana kekristä uuteen vuoteen. Joulun merkityksen kasvaessa kekriin vietto kuitenkin vähitellen unohdettiin. Syynä tähän lienee osittain myös kaupunkistuminen, sillä kaupunkilaisille ei edes maatalouden tärkeissä juhlapyhissä ollut enää sisältöä. Sen puuttuessa myös itse juhlan merkitys katosi.

Vanhoiden kekritapojen katoamisen jälkeen keksi Maalaisliitto ottaa kekriin omaksi juhlapäiväkseen. Maalaisliiton valtakunnallista kekrijuhlaa vietettiin ensimmäisen kerran vuonna 1945 ja samana vuonna alkoivat myös puolueen paikallisosastot järjestää omia juhliaan.

Olellinen osa kekrijuhlaa oli sen maaseutumainen luonne, jota korostettiin muun muassa koristelemalla juhlatila

maataloustyökaluilla ja sisällyttämällä ohjelmaan kansantansseja ja pelimanimusiikkia sekä perinteisiä ruokalajeja. Vuosien varrella kekrijuhla saavutti ensin merkittävän aseman Keskustapuolueen omana juhlanä, mutta ajan myötä sen merkitys väheni ja juhla kutistui puolueen sisäiseksi tapahtumaksi. Viime vuosina kekriä onkin yritetty elvyttää politiikkaa ahkerammin taiteen keinoin.

Ulkomaisen halloweenin saapuminen Suomeen on saanut suomalaiset huomaamaan yhä enenevässä määrin omat syysperinteensä ja kekrijuhlia on alettu järjestää halloweenbileiden rinnalla. Koska kekriin juhlinnan perinne on katkennut, on nykyaikaisen kekriin viettoon monenlaisia eri mahdollisuuksia. Sitä voidaan juhlia niin sadonkorjuujuhlan merkeissä ja runsaiden ruokapöytien ääressä kuin tulitaiteen parissakin. Tulitaiteen keinoin on kekriä juhlistettu muun muassa Tampereen Tahmelassa, jossa vuonna 2002 järjestettiin toista kertaa Tuliveistotapahtuma, ”jossa seitsemän taiteilijan rakentama puinen taideteos poltettiin kekrijuhlan perinteen muistamiseksi.” Taiteilijoiden itsensä mielestä teoksen tarkoituksena oli ”herättää vainajissa ihmetystä, ihastusta sekä ymmärtämystä siitä, että kunnioitamme heitä.”²² Varsin modernilta ”kekrijuhlan perinteen muistamiselta” tapahtuma vainajien kunnioittamisesta huolimatta vaikuttaa, mutta se ei estä sitä, etteikö tulitaide olisi aivan

hyvä tapa juhlistaa pimeän kauden alkua vaikkapa kekriin nimellä. Onhan kekriajan köyrivalkeita kuitenkin poltettu ennenkin muun muassa Anjalassa.

Kekristä onkin nykypäivänä tullut eräänlainen halloweenin kotoisempi vaihtoehto, jolla kuitenkin vain hyvin harvoin on mitään yhteneväisyyksiä perinteiseen maalaisyhteisön kekriin. Kekri-nimen käytöllä voidaan monissa tapauksissa lähinnä hakea juhlimiselle oikeutusta suomalaiskansallisesta perinteestä. Juhlan luonne ei kuitenkaan välttämättä muutu nimen myötä, vaan kekrijuhliinkin saattaa sisältyä enemmänkin halloweenin puolelle kuuluvia elementtejä, kuten esimerkiksi kauhuteemaa tai naamiaiasuja.

Jakoaika

Kekriin jälkeen seurasi jakoaika, jolla ei kekriin tapaan ollut tarkkaan määrättyä ajankohtaa, vaan joka sijoittui eri lähteiden mukaan vaihteleviin aikoihin loka-marraskuulle. Yleisimmin kauden alkupäiväksi määrättiin kuitenkin pyhäinmiestenpäivä tai kekri ja kestoksi suunnilleen 12 päivää.

Jakoaikaan liittyi monia päirteitä, jotka nostivat sen erilleen arkisesta ajasta. Ensinnäkin jakoaikana oli mahdollista ennustaa tulevan vuoden säätä. Toiseksi aika oli edullinen myös avioliitto- sekä

kuolemanenteille. Lisäksi monet normaalit työt ovat tällöin olleet kiellettyjä, sillä niiden katsottiin vievän talosta onnea. Kustaa Vilkuna kertoo kirjassaan Vuotuinen ajantieto, ettei jakoaikana naapurille annettu mitään lahjoja tai asioita toimitetavaksi, mikä viittaa vahvasti ajan maagiseen luonteeseen. Todennäköisesti ajateltiin, että jakoaikana pois annettu asia vähentäisi talon varoja pysyvästi. Jakoaikaan kuuluivat myös hiljaisuus ja äänettömästi liikkuminen, kummitusten ja henkien katsottiin olevan liikkeellä, eikä näitä tahdottu häiritä siltä varalta, että ne toimittaisivat talolle huonoa onnea.

Kustaa Vilkuna lainaa Uno Harvan ajatuksia selittäessään jakoajan merkitystä ja siihen liittyviä erityisiä ominaisuuksia. Hänen mukaansa vuosi vaihtui perinteisessä suomalaisessa kalenterissa syksyllä sadonkorjuun loputtua ja uusi vuosi alkoi vasta muutaman päivän kuluttua vanhan päättymisestä. Väliin jäänyt, kumpaankaan vuoteen kuulumaton aika, olisi ollut se jakso, joka nykyään tunnetaan jakoaikana. Vilkunan tarjoama näkemys selittäisi luontevasti jakoajan vaarallisen luonteen, sillä aika, joka ei kuulunut kumpaankaan vuoteen ja oli oikeastaan kokonaan tavallisen ajan ja maailman ulkopuolella, oli todellakin erityistä ja vaarallista aikaa. Tällöin eivät päteneet maailman normaalit lainalaisuudet ja ihmisten oli mahdollista saada tietoja tulevasta että vaikuttaa siihen niin hyvässä kuin pahassakin.

Halloween

Halloweenin katsotaan yleensä kehittyneen melko suoraan kelttien sadonkorjuun päättäneen samhainin kristillistymisen seurauksena, mutta todennäköisesti kyseessä ei ole aivan näin yksinkertainen asia. Halloweenin kehityskulun selvittämistä hankaloittaa ennen kaikkea se, ettei kelttien vuodentakijasta ole säilynyt juurikaan esikristillisiä lähteitä, jotka voisivat valaista samhainin viettoa ja merkityksiä. Kristinuskon aikaisista lähteistä sekä myöhemmälle ajalle säilyneistä tavoista voidaan kuitenkin päätellä, että kelttien samhain oli ensisijassa talven sekä vuoden alku, jolloin sadonkorjuun tuli olla päätöksessä ja karja tuotiin kesälaitumilta takaisin kylän maille. Ilmeisesti myös tuonpuoleisen olennoilla oli tavallista vapaampi pääsy tämänpuoleiseen maailmaan. Siitä, liittyikö kuolleiden kulkeminen jo esikristilliseen samhainiin vai oliko se kristillinen lisäys, ollaan kahta mieltä. Yleisesti hyväksytyyn näkemykseen mukaan keltit uskoivat, että vuoden aikana kuolleilla oli samhainina vapaa pääsy tämänpuoleiseen maailmaan, mutta muun muassa tutkija Ronald Huttonin mukaan teoria kumoutuu todisteiden puutteeseen. Joka tapauksessa saivat juhlan aikaan liikkeellä olevat keijut kristillistymisen myötä seurakseen myös kiirastulesta lomalle päässeitä sieluja sekä muita yliluonnollisia olentoja, jotka kirkon oppien mukaan

luokiteltiin automaattisesti pahantahtoisiksi.

Perinteiseen irlantilaiseen samhainin viettoon kuului vielä 1900-luvulla tärkeinä osina syömistä, pelejä ja leikkejä sekä ennustamista. Juhlaan liittyi myös laaja valikoima erilaisia uskomuksia. Yliluonnollisten olentojen vuoksi oltiin ulkona kuljettaessa erityisen varovaisia, ja osa ihmisistä pelkäsi vainajien jopa saapuvan kostamaan elinaikanaan kokemiaan vääryyksiä. Liikkeellä oleville olennoille saatettiin jättää ruoka ulos takaamaan näiden hyvä tahto talonväkeä kohtaan. Silloin tällöin pelottelivat myös kujeilevat aikuiset nuorempia pukeutumalla vanhoihin vaatteisiin ja uskottelemalla näille liikkeellä olevan yhden esi-isien aaveista.

Irlantilaiseen kansanperinteeseen kuuluu selkeänä teemana ajatus keijujen varastamista tai vaihtamista lapsista ja lasten suojelemiseksi tunnetaan useita eri keinoja. Keijujen kepposten varalta voitiin omaisuutta suojata puuristeillä, pyhällä vedellä sekä muilla keinoilla. Pienet lapset saatettiin tarvittaessa suojata pahantahtoisten keijujen sieppausaikeiden varalta muun muassa asettamalla lapsen läheisyyteen hehkuva kekäle.

Myös nuorison harrastama keppostelu sekä talosta taloon naamioituneena kiertäminen ja ruuan pyytäminen saatet-

tiin helposti liittää henkien kulkemiseen. Keppostelussa oli osittain kyse ihmisten häiritsemisestä ja pienestä ilkeilystä, osin heidän pelottelemisestaan hengiksi tekeytymällä. Outoihin asuihin ja mustattuihin kasvoihin naamioituneet nuorukaiset melusivat ikkunoiden alla tai katolla savupiipun juurella ja saattoivatpa he käyttää apunaan pelottavaksi kaiverrettuja naurislyhtyjäkin. Yleisemmin naurislyhty liitettiin kuitenkin tarinaan Jack O'Lanternista, huijarista, joka oli niin taitava, että sai itse Paholaisen satimeen ja lupaamaan, ettei Jack joudu koskaan Helvettiin. Jackin elämäntyö oli kuitenkin niin kaukana hyveellisestä, ettei hänellä ollut asiaa Taivaaseenkaan ja niin jäi miespolo kuolemansa jälkeen kulkemaan levottomana aaveena maailmojen välille. Ainoana lämpönään ja valonaan hänellä oli mätään nauriiseen asetettu hehkuva kekäle, jonka Paholainen oli hänelle säälistä antanut.

Keppostelua olennaisempi osa samhainin viettoa oli kuitenkin ruokailu, johon voitiin liittää myös ennustamista. Tällöin tarjolla olevaan ruokaan lisättiin pieniä esineitä, joista ruokailijat saattoivat päätellä oman kohtalonsa tulevan vuoden ajalle. Innokkaimmin keskityttiin kuitenkin tulevan aviopuolison selvittämiseen. Keinoja oli monenlaisia, mutta useisiin niistä liittyi synkkä mahdollisuus nähdä tulevan puolison sijasta enne omasta kuolemasta eikä itse Paholaisenkaan ilmestymistä pidetty mahdottomana. Kekrienteiden tapaan

saatettiin ennustamisessa keskittyä myös yksinomaan kuolemanenteisiin. Muun muassa suolakasvoja, muratinlehtiä, tai kiiviä voitiin käyttää selvittämään talonväen kohtalot.

Samhainin kristillistyminen alkoi ajanlaskumme ensimmäisellä vuosituhanella katolisen kirkon julistaessa yhteisen muistopäivän kaikille niille marttyyreille, joille ei omaa juhlapäivää kalenterista riittänyt. Aluksi juhlan ajankohdassa esiintyi vaihtelua, mutta 800-luvulla se vakiintui marraskuun ensimmäiseksi päiväksi. 1300-luvulla sai juhla seurakseen vielä kaikkien uskovien vainajien muistopäivän. Keskiajan lopulle mennessä pyhäinpäivä, joka tunnettiin englanninkielessä muun muassa nimillä Hallowtide ja All Saints' Day, oli saanut merkittävän paikan kristillisessä juhlakalenterissa. Juhlan aatto tunnettiin nimellä All Hallow's Eve, josta muotoutui vähitellen tuttu nimitys halloween.

Yhdysvaltoihin halloween päätyi Irlannista ja Skotlannista 1700-1800 -luvuilla lähteneiden siirtolaisten mukana. Nämä jatkoivat uusilla asuinpaikoillaankin omien perinteidensä mukaista juhlintaa, mutta ajan kuluessa halloween alkoi myös saada uusia muotoja. Esimerkiksi perinteinen irlantilainen naurislyhty sai uudet kurpitsasta veistetyt kasvot, sillä siirtolaiset huomasivat oranssin vihanneksen helposti kaiverrettavaksi ja naurista paremmaksi

lyhdyn raaka-aineeksi. 1900-luvun puolelle siirryttäessä halloween-perinteeseen ilmaantuivat myös erilaiset juhlan teemaa kuvastavat kortit sekä vähitellen nykyään halloweenin tärkeimpiin piirteisiin kuuluva karkki tai kepponen -perinne. Tavan juuret lienevät ainakin jossain määrin irlantilaisessa halloween-kiertueperinteessä sekä englantilaiseen pyhäinpäivän viettoon kuuluneessa sielukakkujen keräämisessä. Ensimmäiset merkinnät lasten kulkemisesta naamioituneena löytyvät 1930-luvulta. Tältä ajalta peräisi on myös tuttu lausahdus ”trick or treat”. 1950-luvulle mennessä oli tavasta tullut yleisesti tunnettu. On mahdollista että karkki tai kepponen -perinne kehittyi vastineena kaupungistumisen luomaan liialliseen kepposten määrään. Pienillä lahjoilla pyrittiin hillitsemaan epätoivottua vandalismia.

Vähitellen halloweenista kehittyi Yhdysvalloissa yleinen karnevaali, jonka juhlimistavat vaihtelevat paljolti juhlijoiden iän mukaan. Nuorimmat lapset käyvät karkki tai kepponen -kierroksilla, hie-man vanhemmat keppostelevat tai käyvät naamiaisjuhlissa. Opiskelijoilla on omat, usein kosteat, juhlandsa ja harrastetaanpa joillakin kampuksilla myös Trick or Drinking -kierroksiakin. Aikuiset taas huvittelevat joko lastensa kanssa, viemällä näitä esimerkiksi karkinkeruukierroksille tai odottamalla vierailijoita omissa kodeissaan. Naamiaisia järjestetään niin yksityis-

kodeissa kuin julkisestikin ja koteja saate-
taan myös koristella hyvinkin taidokkain
koristein. Takapihalle voidaan tehdä vaik-
kapa hautausmaa tai talon seinälle suuri-
kokoinen hämähäkinverkko hämähäkkei-
neen. Käytettävät naamiaisasut ovat usein
hyvin mielikuvituksellisia ja niiden aiheet
vaihtelevat laidasta laitaan. Satuolennot,
sairaanhoitajat ja muut ammattilaiset,
hirviöt sekä kaikenlaiset yön olennot kul-
kevat sulassa sovussa erikoisempien ide-
oiden kuten vaikkapa rubikin-kuutioiden
kanssa.

Halloween Suomessa

Suomeen halloween alkoi saapua kunnol-
la 1980-luvulla ensin Pohjois-Amerikassa
vaihto-oppilasvuotensa viettäneiden opis-
kelijoiden mukana ja vähitellen myös po-
pulaarikulttuurin kautta. Sarjakuvien hal-
loween-tarinoita alettiin yhä rohkeammin
kääntää myös suomenkielellä hallowee-
niin sijoittuviksi ja yhä lisääntyvä tv-sar-
jojen ja elokuvien virta toi osaltaan juhlaa
tutuksi suomalaisille. Halloween ei kui-
tenkaan tarttunut ystävänpäivän tapaan
suuren yleisön tietoisuuteen heti, vaan
alkoi saavuttaa menestystä vasta vuoden
1996 paikkeilla, jolloin Hartwall aloitti
juhlan tuomisen ravintoloihin erityisen
kampanjan muodossa. Myös Suomen
posti yritti vuonna 1997 tehdä hallowee-
nista korttienlähetyspäivää, mutta ihmiset

eivät kiinnostuneet kauhuteemaisista kor-
teista ja kampanja jäi lyhytaikaiseksi.

Vähitellen ovat ennen kaikkea lapset ja
opiskelijat ottaneet juhlan omakseen.
Lapsille järjestetään jo päiväkodeissa
kauhuteemaisia naamiaisjuhlia ja muuta
ohjelmaa, jonka parissa he saavat kokea
jännitystä turvallisessa ympäristössä. Hal-
loween-aika saattaa päiväkodissa kestää
parikin viikkoa, jona aikana lapset askar-
televat halloween-koristeita, laulavat jän-
nittäviä lauluja ja kuulevat pelottavia sa-
tuja sekä loruja ja tekevät muita teemaan
sopivia asioita. Kausi huipentuu varsinaise-
en halloween-juhlaan, jossa niin lapset
kuin heidän opettajansakin pukeutuvat
naamiaisasuihin ja nauttivat kauhutunnel-
masta muun muassa erikoisten ruokien ja
ohjelmanumeroiden parissa. Juhlat ovat
usein kovasti odotettuja ja lapset saavat
osallistua jo etukäteen niiden toteuttami-
seen vaikkapa koristeluja askartelemalla.
Päävastuun juhlien järjestämisestä otta-
vat kuitenkin innostuneet opettajat, jotka
saattavat suunnitella vaikkapa tietyn tee-
man ympärille rakentuvat peikko- tai me-
rirosvojuhlat. Yleisimmin juhliin liitetään
kuitenkin hämähäkkejä ja niiden verkko-
ja, kurpitsoituja, aaveita sekä lepakoita, joita
askarrellaan etukäteen erilaisista materi-
aaleista.

Itse halloween-juhlan suhteen lapset
ovat usein perinteitä rakastavia ja toivo-

vat asioita, jotka ovat tuttuja jo edellisiltä vuosilta. Vuoden aikana ehtivät jo koetut asiat unohtua sen verran, että niitä aletaan kaivata ja ilo kokemuksesta on joka vuosi yhtä suuri. Eräs suosituista ja paljon käytetyistä leikeistä on pimeä kummituskäytävä tai -ullakko, joka kiinnostaa lapsia usein niin paljon, että he haluavat kulkea sen läpi jopa useita kertoja yhden juhlan aikana. Erilaiset mielikuvitukselliset olennot kuten ennustajat, muumiot ja aaveet kuuluvat myös juhlan rekvisiittaan. Ja voidaanpa tuttu lelulaatikkokin muuttaa ruumisarkuksi pelottavalle nukelle. Kiinnostavien elämysten tuottamiseen ei kuitenkaan tarvita aina erikoisia asioita, sillä vaikkapa tavanomaiset märät lehdet tai havunneulaset, joita lapset saavat tunnustella, voivat olla riittävästi luomaan kauhutunnelmaa.

Juhlaväen joukossa on päiväkodeissa liikkunut muun muassa kauhuteemaan sonnustautuneita aikuisia noitien, pirujen ja vampyyreiden, muumioiden, ennustajien ja aaveiden asuissa. Lasten valitsemat puvut ovat kuitenkin olleet monipuolisempia. Siinä missä aikuisten hahmot viittaavat tavalla tai toisella kauhuun ja ylikuonnolliseen, löytyy lasten asuista kurpitsoiden ja haamujen lisäksi myös prinsessoita ja supersankareita. Huolimatta pelottavista asuista eivät lapset kuitenkaan pelkää naamioituneita aikuisia, vaan tunnistavat nämä tutuiksi ja turvallisiksi opettajikseen. Juuri tunnistamisen luoma

turvallinen ilmapiiri mahdollistaa ylipääntään halloween-juhlien järjestämisen ja naamioitumisen.

Kouluvuosinaan lapset ja nuoret ehtivät osallistua moniin eri-ikäisille tarkoitettuihin halloween-juhliin, joiden tyyli vaihtelevat juhlijoiden iän mukaan. Kun ala-asteikäisille järjestetään kummitusjuhlia luunheittoineen, pussihyppelyineen, kummitusjuttuineen ja naamiaisdiskoineen eivät ylä-asteikäiset ja lukiolaiset jaksa enää tällaisesta kiinnostua. Heille sopivat ennemminkin itse suunnitellut juhlat, joissa katsotaan elokuvia ja järjestetään ohjelmaa juhlijoiden omien mieltymysten mukaan. Naamioituminenkin tuntuu hauskemmalta turvallisessa kaveripiirissä kuin kaikkien nähtävillä koulussa. Lapsilla ei sen sijaan tällaisia estoja vielä ole ja he kykenevät hankkimaan itselleen kauhukampauksia ja –meikkejä vaikkapa juhlan osaksi järjestetystä kauhukampaamosta. Hiusten tupeeraaminen, huulten ja silmien mustaaminen jatkuvat usein vielä kauhukampaamoiän jälkeenkin halloweenin osana, kun taas kuvien piirtäminen poskiin jää ajan myötä pois. Eräs suosituimmista halloween-tyyleistä vanhempien naispuolisten juhlijoiden keskuudessa tuntuukin olevan nykyistä gootti-muotia jäljittelevä, mustaa pukeutumista ja valkeaa ihoa yhdistelevä, asustus.

Koululaisille on tarjolla erilaisia halloween-tapahtumia ja –juhlia myös koulu-

ajan ulkopuolella. Esimerkiksi kyläyhdistykset tai nuorisoseurat järjestävät lapsille sekä heidän perheilleen halloween-temajuhlia. Sekä nuorten että vanhempien koululaisten omat juhlat koostuvat suunnilleen samanlaisista elementeistä. Tärkeitä ovat erikoiset ruuat, asut, koristeet sekä ohjelmanumerot. Kummallisia ruokalajeja saadaan aikaan maustamalla tuttuja ruokia ja leivonnaisia karamelliväreillä, jotka antavat niille erikoisen sävyn. Vihreää homekakkua tai sinivihreitä muffinsseja voi olla vieraiden vaikea ainakin aluksi maistaa. Kammottavien herkkujen joukkoon kuuluvat ehdottomasti aidon

oloiset nakkisormet ja tomaatista ja kananmunista valmistetut karpässienet sekä kananmunahiiret. Myös leivoksista voidaan tehdä sormen muotoisia.

Sopivaa naamiaisasua valittaessa tuntuvat erilaiset tuonpuoleisesta saapuneet olennot saavan eniten huomiota osakseen. Vampyyri, vampyyri-vamppi ja aave joutuvat tosin kiinnittämään huomiota turvallisuuteensa, jos paikalle sattuu saapumaan vampyyrintappajaksi sonnustautunut vieras. Myös enkelit, pirut, kuolema, avaruusoliot, noidat sekä velhot ja maahiset ovat halloween-juhliin soveltuvia hahmoja,

Kuva: Mari Kulmanen



joiden aiheet ovat peräisin muualta kuin todellisesta maailmasta. Kissa, kurpitsa ja lepakko ovat sen sijaan kaikille tuttuja jokapäiväisestä elämästä. Satujen ja kauhukuvaston lisäksi myös elokuvat ja tv-sarjat tarjoavat ideoita roolihahmojen valintaan.

Lähes täysi-ikäisten juhlintamuodoksi soveltuvat parhaiten kotibileet ja elokuvat, sillä ravintoloiden ikäraajat estävät usein julkisessa tilassa juhlinnan. Nuoret aikuiset taas pääsevät nauttimaan ravintoloiden tarjonnasta, mutta omat juhlat pysyvät silti suosittuina. Joidenkin mielestä ravintolaan kannattaa lähteä vain, jos kukaan kavereista ei ole järjestänyt mitään hauskaa. Lapsiperheiden juhlat pyritään järjestämään usein niin, että koko perheelle löytyy viihdyttävää tekemistä ja niihin saatetaan kutsua väkeä aivan pikukulapsista vanhuksiin asti. Vaikka suurin osa suomalaisista halloween-juhlista järjestetään kauhuteeman ympärille, löytyy tähänkin sääntöön poikkeuksia. Juhlat on mahdollista järjestää vaikkapa Karibia tai Havaiji –henkisissä hulatunnelmissa.

Eräs tärkeimmistä halloweenin juhlimisista tukevista syistä tuntuu olevan kaipuu saada jotakin piristävää syksyisen kaamoksen keskelle, sillä harras ja vakava pyhäinpäivä ei edes kynttilöineen riitä tarjoamaan tarpeellista valoa sitä kaipaavalle juhlakansalle. Osalle nuorista aikuisista halloween on sinänsä helppo juhla, ettei

siihen liity pinttyneiden perinteiden raskasta taakkaa. Yhteiskunnan muuttuessa eivät perinteisetkään juhlat ole enää koko kansalle yhteisiä ja mieluisasti vietettäviä. Monia halloweenin Suomeen saapuminen ja asettuminen tuntuvat kuitenkin häiritsevän. Juhlan karnevaalimainen luonne, amerikkalaisuus, epäkristillisuus ja kaupallisuus ärsyttävät ihmisiä ja saavat heidät joko sivuuttamaan halloweenin turhana tai jopa vastustamaan sen viettoa. Halloweenia pidetään usein muovisena tuontitavarana, jolle ei ole tilaa juhlakalenterissa ja joka opettaa lapsille huonoja tapoja aina kerjäämisestä yliluonnolliseen viehättymiseen. Muutamat karkki tai kepponen –kiertelyä kokeilleet lapset ovatkin saaneet monilta kylmän vastaanoton. Palmusunnuntain lisäksi ei kaivata enää toista ”kerjäyspäivää” ja etenkin kepposet ovat pahastuttaneet juhlasta tietämättömiä ja siihen valmistautumattomia ihmisiä.

Pahiten halloweenin Suomeen juurtumista hankaloittanee kuitenkin juhlan päällekkäisyys pyhäinpäivän kanssa. Monet ihmiset tahtovat viettää juhlansa, elleivät varsinaisesti hartaissa, niin vähintäänkin rauhallisissa tunnelmissa, joihin eivät sovi sen enempää ovelta ovelle kiertävät karkin kerääjät kuin naamiaisjuhlatakaan. Tästä syystä halloweenille onkin pohdittu kalenteriin pyhäinpäivästä selvästi erottuvaa ajankohtaa, joka antaisi molemmille juhlille tilaa toteutua toisiaan häiritsemättä. Halloweenin päivämääräksi on ehdotettu

niin pyhäinpäivää edeltävää perjantaita kuin juhlan amerikkalaista ajankohtaa eli lokakuun viimeistä päivääkin. Jälkimmäisessä vaihtoehdossa on kuitenkin vaarana se, että juhlien päällekkäisyys jatkuu, sillä aina muutaman vuoden välein 31.10 osuu väistämättä pyhäinpäivän viikonloppuun. Halloweenin ja pyhäinpäivän yhteensovittamisen ongelma on havaittu myös kaupan piirissä. Pyhäinpäivään ei halloweenia tahdota sitoa, sillä kauppiaiden mielestä hilpeä halloween tulisi pitää erillään vakavahenkisestä pyhäinpäivästä. Erikoiskaupan liitto suosittelee halloweenin päivämääräksi lokakuun viimeistä päivää. Halloween tuntuu olevan kuitenkin hyvää vauhtia muuttumassa osaksi pyhäinpäivää, jos Aamulehden vuoden 2003 Pyhäinpäivän muistioon on uskominen. Siinä halloweenia käsitellään Amerikasta Suomeen rantautuneena pelottelu- ja naamiaispäivänä, jota vietetään pyhäinpäivän aattona.

Toinen halloweenin kohtaamista ongelmista käsittelee juhlan nimeä. Valentine's Day suomennettiin ystävänpäiväksi, mutta halloweenille ei ole vielä löytynyt kunnollista käännöstä, jolla se olisi vakiintunut suomalaiseen puheenparteen. Erilaisia ehdotuksia löytyy muun muassa kirjallisuudesta, jossa halloween on esiintynyt kurpitsajuhlana, kummitusjuhlan ja haamuaattona. Voi tosin olla, että halloweenista puhumaan tottuneille suomalaisille voisi olla vaikeaa opettaa enää uutta

nimeä. Halloween on kuitenkin saapunut ja jossain määrin jo vakiintunutkin osaksi suomalaista syyskuvastoa ja on yhdistymässä monien mielissä hyvää vauhtia kekrin ja pyhäinpäivän kanssa muodostaen omanlaisensa syysperinteen. Erääseenkin pyhäinpäivänä vietettyyn sadonkorjuuteemaiseen kekrijuhlaan ovat kuuluneet niin yltäkyläinen herkuttelu kuin halloweenmainen koristelukin. Juhlatilaa ovat valaisseet kurpitsalyhdyt ja lasten iloksi on järjestetty fantasiahattuja ja taikurinviittoja, mutta silti osana illan ohjelmaa on käyty hautausmaalla sytyttämässä kynttilöitä edesmenneiden läheisten haudoille.

Oktoberfest

Saksalainen Oktoberfest eroaa niin kekristä kuin Halloweenistakin, sillä sen juuret kurottavat agraarikulttuurin sadonkorjuujuhlien sijasta 1800-luvun alun kuninkaallisiin häihin. Vuonna 1810, lokakuun 12. päivänä Baijerin kruununprinssi Ludwig, joka hallitsi myöhemmin nimellä Ludwig I, astui avioon Sachsen-Hilburghausenin prinsessan Theresen kanssa ja häitä juhlistettiin muun muassa järjestämällä suuret hevospilailut saman kuun 17. päivänä. Kilpailujen paikaksi valittiin Münchenin ulkopuolella sijaitseva ruohokenttä, joka sai tuoreen kruununprinsessan mukaan nimen Theresienwiese.

Juhlista muodostui pian perinne ja hevospilailut saivat seurakseen ensin juok-

sukilpailun ja sitten myös erilaisia markkinalaitteita kuten karuselleja, keinuja ja tanssilavoja. Vuonna 1819 Münchenien kaupungin johtohahmot ottivat juhlien järjestämisen huolekseen ja päättivät festivaalista muodostuvan jokavuotisen juhlan, joka ei jäisi väliin mistään syystä. Myöhemmin juhlakautta pidennettiin ja vuonna 1872 sen alkua aikaistettiin, jotta juhlakansa pääsisi nauttimaan alueella syyskuussa vallitsevista hyvistä säistä. Vuonna 1813 ei juhlia järjestetty sodan vuoksi ja jatkossakin sodat, epidemiat sekä vuosien 1923 ja 1924 inflaatio estivät juhlallisuudet. Oktoberfest on jäänyt

järjestämättä syystä tai toisesta kaikkiaan 24 vuonna.

Tätä nykyä juhlakausi alkaa syyskuun kolmantena lauantaina ja jatkuu kuudentoista päivän ajan aina lokakuun puolelle asti päättyen kuun ensimmäisenä sunnuntaina. Jos ensimmäinen sunnuntai on kuitenkin joko kuun ensimmäinen tai toinen päivä, loppuvat juhlat vasta kolmantena päivänä, joka on Saksan yhtenäisyyden päivä (Tag der Deutscher Einheit). Tällöin juhlakauden pituudeksi tulee joko 17 tai jopa 18 päivää. Tapa on kuitenkin uusi, sillä se esiteltiin vasta vuonna 2000.

*Sarassa vietettiin 30.9.2006 ensimmäistä Musiikkia köyritulilla -juhlaa.
Kuva: Iina Wahlström*



Festivaali on vuodesta 1950 alkanut kahdellatoista puoliltapäivin ammuttavalla laukauksella sekä avajaisrituaalilla, jossa Münchenin pormestari kiinnittää ensimmäiseen oluttynnyriin hanan ja julistaessa juhlan alkaneeksi sanoilla: ”O’zapft is!”. Sanat ovat baijerin murretta ja merkitsevät suunnilleen: ”Hana on asetettu paikoilleen”. Ensimmäinen olut tarjoillaan Baijerin pääministerille ja tämän jälkeen pääsevät myös muut juhlavieraat kiinni tuoppeihinsa. Varsinaista avajaisrituaalia edeltäviin juhlallisuuksiin kuuluu Oktoberfestin työväen ja panimoiden juhlallinen saapuminen alueelle. Värikkäästi koristellut hevosvaljakot vetävät panimoiden kärryjä ja festivaaliteltoissa myöhemmin esiintyvät yhtyeet aloittelevat soittoaan. Tämä osa juhlallisuuksia on ollut mukana jo vuodesta 1887 asti. Vieläkin aiemmin, vuonna 1835, festivaalin ensimmäiseen sunnuntaihin lisättiin kulkue, joka juhlisti alun perin kuningas Ludwigin ja Theresen hopeahääpäivää. Varsinainen jokavuotinen perinne kulkueesta tuli kuitenkin vasta vuonna 1950, josta lähtien kansallispukuihin pukeutuneet ihmiset ovat kulkeneet Münchenin keskustasta Münchenin tunnushahmon, Münchner Kindlin, johdattamina Oktoberfestin juhlakentälle. Tunnushahmo on munkinkaapuun ja huppuun pukeutunut lapsi, tätä nykyä yleensä tyttö. Nykyään värikkääseen ja äänekkääseen kulkueeseen saapuu osanottajia myös ulkomailta. Lippurivistöt ja soittokunnat luovat juh-

lavaa tunnelmaa tähän yli 8000 ihmisen saattueeseen.

Erilaisista juurista huolimatta on Oktoberfestillä myös yhtäläisyyksiä perinteisten sadonkorjuujuhlien kanssa. Ruoka ja juoma muodostavat tärkeän osan juhlan ohjelmasta ja Oktoberfest tunnetaan maailmalla erityisesti kävijöiden ylettömästä oluenkulutuksesta ja pääsevätpä vierailijat virvokkeiden lisäksi nauttimaan myös Baijerin tuhdeista perinneruuista. Makkarat, kana, juustonuudelit ja hapankaali tekevät kauppansa samoin kuin paisetetut häränhännätkin. Juhlan tärkeintä roolia näyttelee kuitenkin olut, jota kuusi Oktoberfestiin osallistuvaa panimoa myi vuoden 2005 festivaalin aikana 6 miljoonaa tuoppia. Kyseiset panimot valmistavat juhlaa varten erityistä olutta, joka on tavallista olutta hieman tummempaa ja vahvempaa sekä maultaan että alkoholiprosenttiltaan. Olut tarjoillaan litran veitoissa tuopeissa, joita kutsutaan nimellä Mass. Toki saatavilla on myös tavanomaisempia olutmerkkejä, viinejä sekä muita virvokkeita niitä kävijöitä varten, joita ei olut kiinnosta.

Parhaiten Oktoberfest tunnetaan kuitenkin juuri oluestaan sekä kansallispukuisista baijerilaisistaan, joiden nahkahousuja ja lyhyitä mekkoja, dirndlejä, ovat tehneet maailmalla tunnetuiksi juhlissa vuosittain vierailevat turistit, jotka löysivät festivaalin 1960-luvulla. Suurin osa juhlinnasta

tapahuu suunnattoman suurissa olut-
teltoissa, jotka pystytetään puolittain py-
syvien rakenteiden varaan juhkakentälle.
Suurin tällä hetkellä käytössä oleva telta
tarjoaa istumapaikan kymmenelletuhan-
nelle juhlijalle, mutta kaikkien aikojen
suurimmassa teltassa on ollut tilaa jopa
kahdelletoistatuhannelle. Telttojen lisäk-
si kävijöitä houkuttelevat myös monen-
moiset kojut ja huvilaitteet, esimerkiksi
vuoristoradat ja karusellit. Vuodesta 2005
on juhlasta yritetty tehdä miellyttävämpää
vierailukohdetta myös perheille ja ikäih-
misille. Päiväsaikaa ei alueen olutteltois-
sa saa soittaa pop- tai iskelmämusiikkia,
vaan esiintyjien on tyytyminen hillitym-
pään soitantaan, esimerkiksi perinteisen
puhallinsoitinmusiikin säveliin. Näin juh-
lan luonne rauhoittuu ja samalla tavoitel-
laan myös perinteistä tunnelmaa.

Tätä nykyä Oktoberfestistä on kasvanut
maailman suurin juhla ja karnevaali, joka
houkuttelee vuosittain kuusi miljoonaa
kävijää Theresewiesen 42 hehtaarin ko-
koiselle alueelle. Vierailijoista 70 prosent-
tia saapuu Baijerin alueelta. Vaikka Mün-
chenin festivaali onkin oktoberfesteistä

alkuperäinen ja suurin, vietetään saman
nimen alla juhlia myös muualla. Saksalai-
set siirtolaiset ovat vieneet juhlan muka-
naan niin Kanadaan, Yhdysvaltoihin ja
Brasiliaan kuin Australiaankin. Erityisen
kiinnostava piirre ovat australialaisissa
yliopistoissa ahkerasti ja laajamittaisesti
vietettävät oktoberfest-juhlat, jotka ovat
levinneet yliopistoalueilta pubeihin ja ra-
vintoloihinkin. Kaikkiaan voinee ajatella,
että mistä löytyy saksalaisia siirtolaisia,
sieltä löytyy todennäköisesti myös jonkin-
lainen oktoberfest-juhla.

Halloweenin tapaan myös oktoberfest
on päätynyt suomalaisten ravintoloiden
juhlakalenteriin ja oluen sekä saksalaisten
herkkujen voimalla kohotetaan syyskuun
lopun sekä lokakuun myyntitilastoja. Ke-
kristä ei sen sijaan ole suurta juhlaa vielä
ravintoloille saatu, vaikka pienimuotoista
yritystä tähänkin suuntaan on löytynyt.
Tulevaisuus näyttää, millaisiksi suoma-
lainen juhlakalenteri syksyn osalta muo-
toutuu, mutta juhlijan kannalta tilanne
näyttää valoisalta. Valinnanvaraa ainakin
riittää joka makuun.

¹ Artikkelissa esiintyvät suorat lainaukset ovat teoksesta Hautala, Jouko (toim.): *Vanhat merkkeipäivät*, ellei toisin mainita.

² Kulmanen, Mari: *Kurpitsajubla etsii paikkaansa myöhäissykeystä*.

Lähteet:

Danaher, Kevin 1972: *The Year in Ireland – Irish Calendar Customs*. Cork - Dublin: Mercier Press.

Hautala, Jouko (toim.) 2000: *Vanhat merkkeipäivät*. Helsinki: Suomalaisen Kirjallisuuden Seura.

Hutton, Ronald 1996: *The Stations of the Sun. A History of the Ritual Year in Britain*. Oxford: Oxford University Press.

Karjalainen, Sirpa & Korhonen, Teppo & Lehtonen, J.U.E.: *Uusi Ajantieto*. Porvoo: WSOY.

Kulmanen, Mari: *Kurpitsajubla etsii paikkaansa myöhäissykestä – Halloweenin saapuminen ja sopentuminen Suomeen*. Pro gradu -tutkielma Turun yliopiston folkloristiikan oppiaineseen.

Oja, Heikki 1999: *Aikakirja*. Helsinki: Otava.

Santino, Jack (toim.) 2000: *Halloween and Other Festivals of Death and Life*. Knoxville: The University of Tennessee Press.

Vilkuna, Kustaa 1979: Talonpojan kekristä puoluejuhlaksi. - Urpo Vento (toim.): *Jublakirja. Suomalaiset merkkeipäivät*. Kalevala-seuran vuosikirja 59. Helsinki: Suomalaisen Kirjallisuuden Seura.

Vilkuna, Kustaa 1996: *Vuotuinen ajantieto*. Helsinki: Otava.

<http://en.wikipedia.org/wiki/Oktoberfest>, viitattu 18.9.06.

<http://de.wikipedia.org/wiki/Oktoberfest>, viitattu 18.9.06.

<http://www.oktoberfest.de/>, viitattu 7.1.07.

Toimintakertomus



Suomen maatalousmuseosäätiön toimintakertomus 2006

Yleistä

Vuosi 2006 oli säätiön neljästoista (14) toimintavuosi. Toimintavuosi oli museolle ensimmäinen toiminnallisesti ehjä vuosi. Vuoden aikana kohdistettiin erityispanostusta markkinointiin ja erilisten palvelupakettien kokoamiseen sekä valmisteltiin uuden konehallin rakentamista. Museon 23 m korkea maamerkki pystytettiin valtatie 9:n varteen.

Vuoden 2006 kävijämääräksi tilastoitiin 22 872 kävijää. Nettikävijöiden määrä www.sarka.fi -sivustolla oli ennätysmäiset 143 000 käyntiä.

Museo toimi aktiivisesti siten, että eduskunta korotti Suomen maatalousmuseon valtionavun määrän edellisvuosien tapaan 852 000 euroon. Budjetin pohjaehdotus oli 672 000 euroa. Vuodelle 2006 saatu valtioapu käytettiin myöntöehtojen mukaan. Lisäksi museolle on tärkeää Loimaan kaupungin antama vuosittainen

toiminta-avustus 160 000 euroa. Ilman tätä julkista apua ei maatalousmuseon toiminta olisi mahdollista.

Museon kokoelmissa on yli 10 000 esinettä ja dokumenttia. Kokoelmat on varastoitu Laarimäen halleihin, paitsi vanhempi kirjallisuus ja arkistomateriaali, jota on sijoitettuna Loimaan terveyskeskuksen arkistotiloihin. Käsikirjasto on sijoitettu museorakennukseen.

Museon toimesta perustettu oheistoimintayhtiö Maatalousmuseon Päiste Oy hoitaa mm. museokauppaa. Sen tulos on ollut lievästi odotuksia parempi.

Museosäätiön hallituksessa tapahtui keväällä 2006 muutoksia Heikki Eskolan ja Olavi Ala-Nissilän jäätyä pois hallituksesta. Uudeksi hallituksen puheenjohtajaksi tuli Pauli Salminen ja uudeksi hallituksen jäseneksi Riitta Soro.

Toiminta

1. Varallisuusaseman parantaminen

Toimintavuoden aikana säätiön pääoma vahvistui yhteensä 48 454,56 eurolla. Säätiö sai rahalahjoituksia yhteensä 44 638,85 euroa ja toiminnan ylijäämä 7 335,71 siirrettiin taseeseen.

Vuoden 2006 aikana kiinnitettiin erityistä huomiota pääomankeruuseen, motiivina uusi konehalli, mikä tuottikin kohtalaisen, joskaan ei toivotun tasaisen tuloksen.

Edelleen on voimassa säätiön verohallitukselta sama päätös, jonka mukaan yritysten ja yhteisöjen säätiölle antamat avustukset ovat lahjoittajalle verovähennyskelpoisia, mikäli lahjoitus on vähintään 850 euroa ja enintään 25 000 euroa. Verovähennyskelpoisuus on voimassa vuosina 2004 - 2008 (verohallituksen päätös nro 1 1138/347/2004)

2. Markkinointi

Kävijät

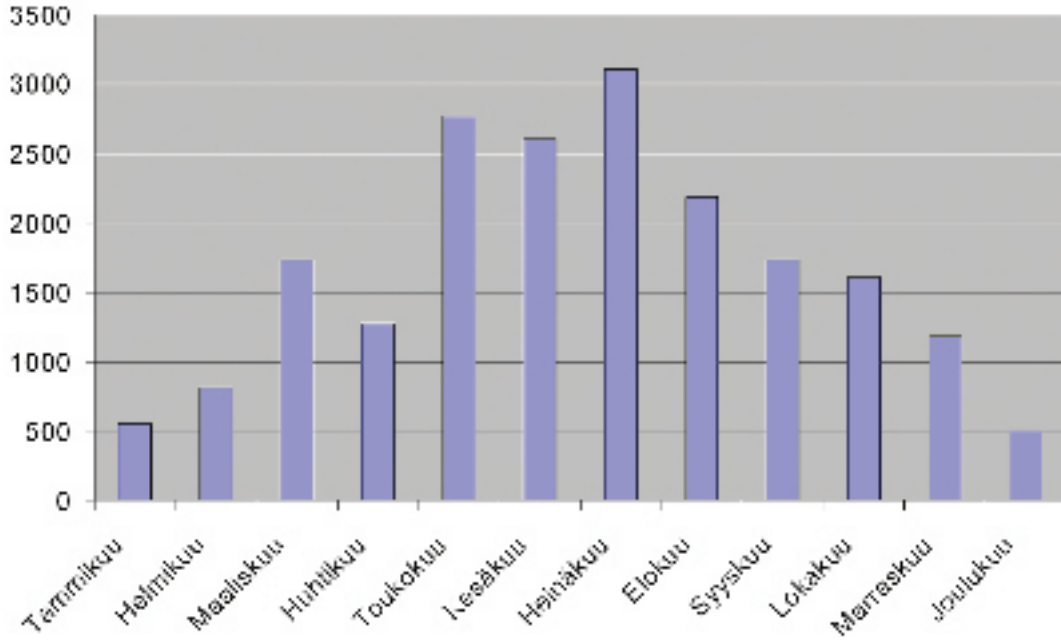
Suomen maatalousmuseo Saran kävijämäärä vuonna 2006 oli 22 872.

Tammikuu	719
Helmikuu	1085
Maaliskuu	1960
Huhtikuu	1795
Toukokuu	3069
Kesäkuu	2694
Heinäkuu	3135
Elokuu	2321
Syyskuu	1990
Lokakuu	1809
Marraskuu	1698
Joulukuu	597
Yhteensä	22872

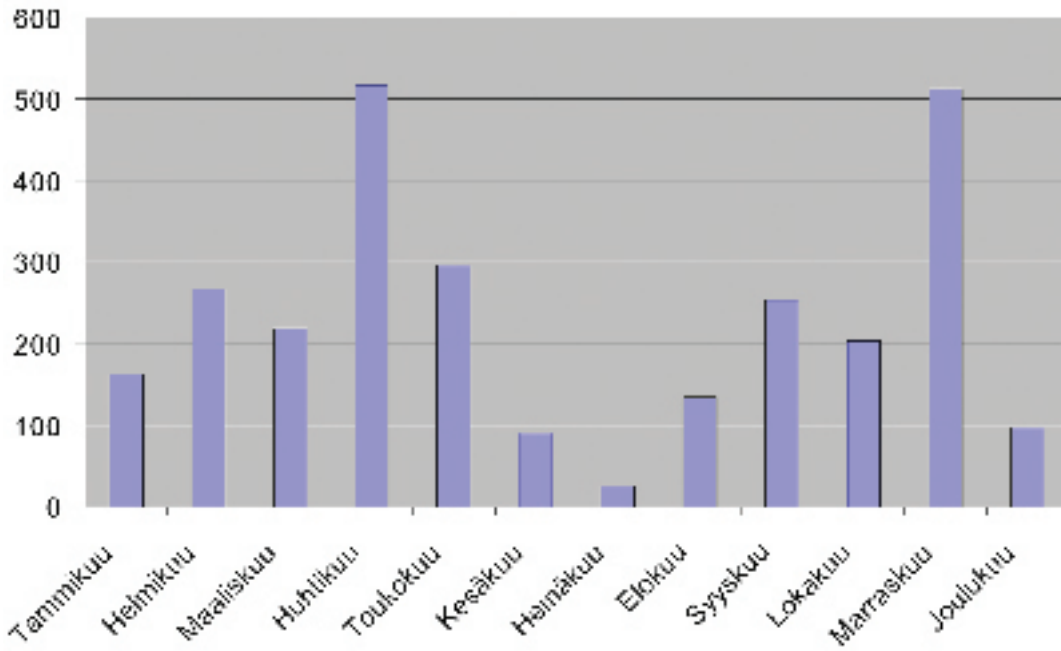
Lisäksi asiakkaita, jotka eivät ostaneet pääsylippua museon näyttelyyn tai jotka eivät olleet kokouskävijöitä, kävi museomyymälässä ja kahvila-ravintolassa runsaasti.

Vuonna 2006 Internet-kävijöitä oli 142 824.

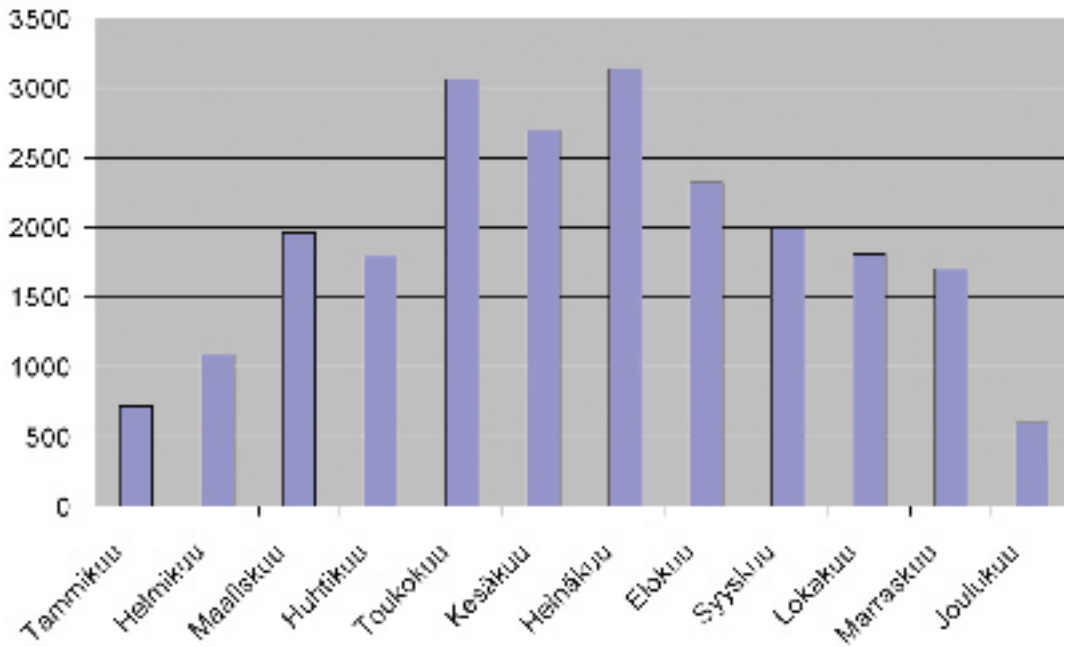
Näyttelykävijät kuukausittain vuonna 2006



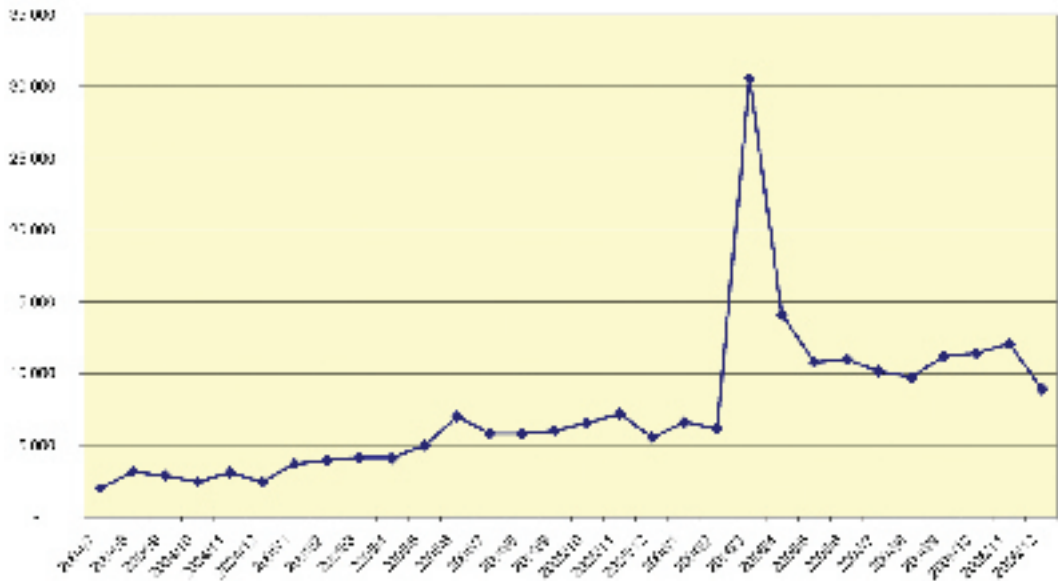
Kokouskävijät kuukausittain vuonna 2006



Kävijät yhteensä kuukausittain vuonna 2006



Internet-kävijämäärän kehitys 7/2004 - 12/2006



Myynninedistäminen ja markkinointimateriaali

Vuoden 2006 alussa painatettiin museon yleisesitettä lisää Matkamessuja varten (15 000 kpl). Keväällä 2006 painatettiin myös esite (2 000 kpl), jossa esitellään Saran tarjoamia koululaispaketteja - Elukka-elämystä ja Työsarkaa. Esitettä lähetettiin kouluihin yhdessä markkinointikirjeen kanssa.

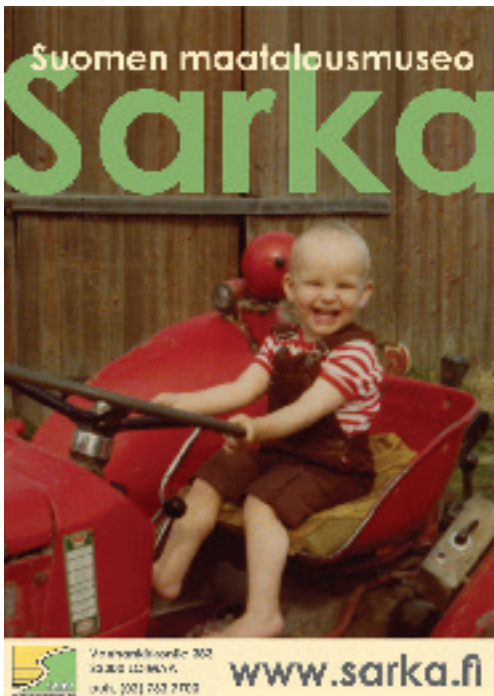
Keväällä painatettiin lisäksi Traktoripoi-ka-juliste (100 kpl) sekä Maaseudun Historia -lehti (30 000 kpl), jossa kerrottiin esimerkiksi vuoden 2006 aikana olevista näyttelyistä.

Sarka osallistui Turku Touringin vuoden 2006 yhteisesitteeseen Huvia meren ran-

nalla. Sarka jatkoi myös yhteistyötään Kyl maar -kierroksella kuuden muun alueen matkailukohteen kanssa. Kyl maar -kierrokselle tehtiin keväällä 2006 uusi esite (10 000 kpl). Kesän alussa julkaistiin Museoraitti-esite (25 000 kpl), jossa maatalousteemaiset museot esittäytyvät.

Sarka osallistui omalla osastollaan vuonna 2006 Helsingin Matkamessuihin tammi-kuussa, Oripään OKRA -maatalousnäyttelyyn kesä-heinäkuun vaihteessa sekä Seinäjoella Farmari-maatalousnäyttelyyn elokuun alussa. Osastolla sai muun muassa kokeilla käsikivillä jauhamista. Messuilla jaettiin kävijöille tietoa Sarasta erityisesti Maaseudun Historia -lehden muodossa. Lisäksi Sarka oli syyskuussa Helsingissä järjestettävillä Sihteeri- ja assistenttimesteillä Turku Touringin osastolla.

Lehti-ilmoituksin Sarka näkyi muun muassa sanomalehtien kesälehdissä sekä ai-hepiiriltään matkailuun ja maatalouteen liittyvissä lehdissä.



*Vuoden 2006 juliste,
suunnittelu Tanja Toukola*



Matkamessuilla Helsingissä käsikivet kiinnostivat messukävijöitä. Kuva: Iina Walhström

3. Näyttelyt

Museon perusnäyttelyssä painotetaan modernia esittämistapaa sekä elämyksellisyyttä pohjautuen tieteelliseen taustaan. Näyttely keskittyy kertomaan maatalouden työskentelytavoista, -menetelmistä ja olosuhteista ennen koneellistumista ja koneellistumisen tuomaan tehokkuuden kasvusta. Näyttelyn käsikirjoitus pohjautuu vuoden kiertoon sekä sen mukaan vaihtu-

viin maatalouden töihin. Näyttely katsoo asioita tyyppillisen suomalaisen perheviljelmän näkökulmasta.

Museon ensimmäinen omaa tuotantoa oleva vaihtuva näyttely Maatalouden ensimmäiset avattiin yleisölle 17.1.2006. Vuoden lopussa näyttely siirtyi osaksi museon perusnäyttelyä. Kullervo-traktorin pitkä laina-aika mahdollisti myös Kullervon siirtymisen osaksi päänäyttelyä.

Museon vaihtuvat taidenäyttelyt vuonna 2006 olivat seuraavat: Erkki Kallion luontokuvia 4.5 - 31.7. , Kari Ennolan Maisema ja Aika 2.6-31.8, Kahvilaravintola Pöydässä olivat esillä Erkki Kallion luontokuvat, Leena Miettisen valokuvanäyttely, sekä Rauni Eskolan akvarellit.

Vuoden lopulla aloitettiin toukokuussa 2007 avattavan vaihtuvan näyttelyn suunnittelutyöt. Hummani Hei näyttely keskittyy Suomenhevosen kantakirjan 100-vuotisjuhlavuoteen. Lisäksi aloitettiin tulevan konehallin näyttelyn sisällön suunnittelu. Näyttely sai työnimekseen Konehurmos.

4. Yleisöpalvelu

Opastukset

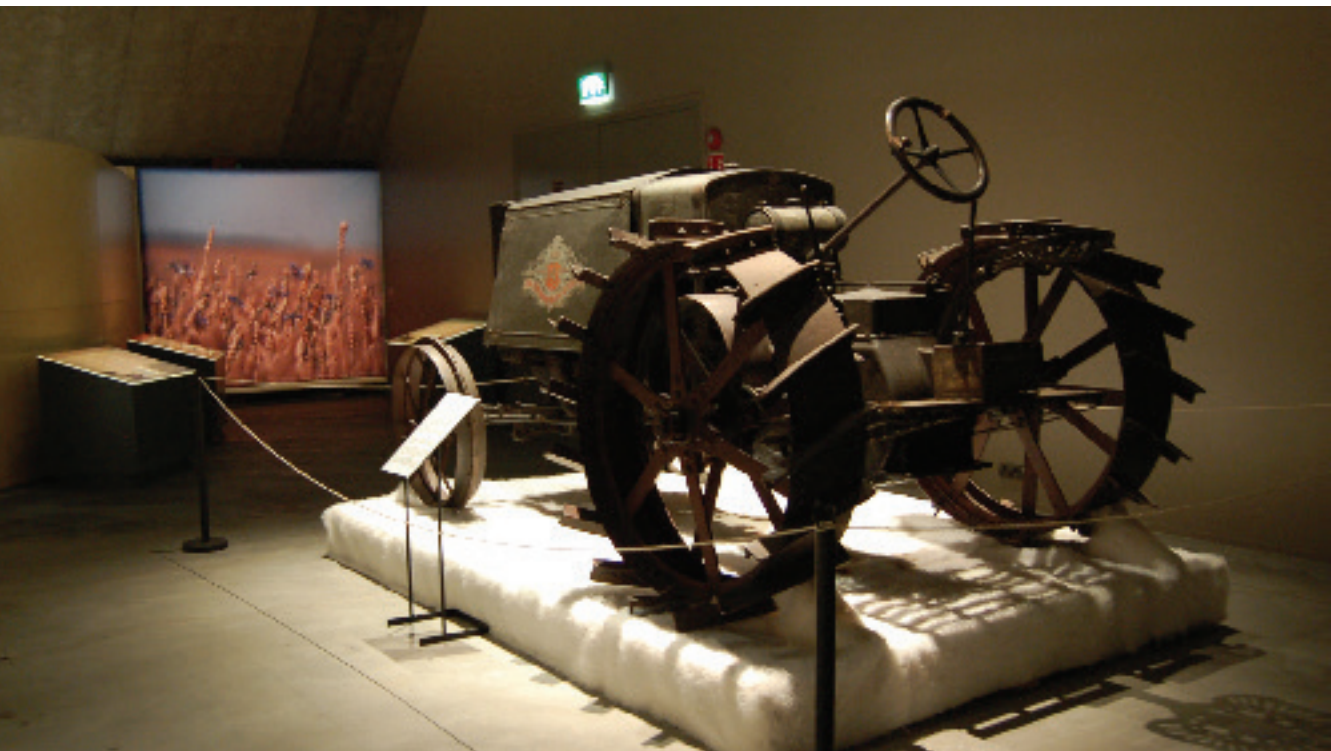
Museon perusnäyttelyssä järjestettiin opastettuja kierroksia sekä tilauksesta ryhmille että kesäkaudella viikonloppuisin säännöllisesti. Oppaina toimivat museon oma henkilökunta, Loimaan seudun oppaat sekä kesätyöntekijät.

Tapahtumat

1.4.2006 museolla järjestettiin tapahtuma nimeltään Kevähdinen. Ohjelmassa oli muun muassa pääsiäisaiheista askartelua sekä kevätmyyjäiset.

Lasten traktoriradan avajaisia vietettiin 18.6.2006.

Maatalouden Ensimmäiset -näyttelyn kohokohtana oli Kullervo-traktori. Kuva: Tanja Toukola



Lasten puuhapäivänä 6.7.2006 askarrettiin ladossa sekä leikittiin pihalla perinteisiä pihaleikkejä.

Varsinais-Suomen museopäivä oli 27.8, jolloin museossa järjestettiin opastettuja kierroksia lapsille.

Ensimmäistä Suomen maatalousmuseo Saran, Loimaan kaupungin, Maaseudun sivistysliiton sekä Jokivarsien kansanperinnehankkeen yhdessä järjestämää Musiikkia köyritulilla -tapahtumaa vietettiin lauantaina 30.9.2006.

Museo järjesti yhteistyössä Vihreän Kolmion muiden yrittäjien kanssa senioritapahtuman 13.10.2006.

Villapäivä järjestettiin 25. ja 26.11.2006 yhteistyössä Loimaan Ammatti-instituutin kanssa. Villapäivänä oli esillä muun muassa tekstiilitaiteilija Katja Sandbergin töitä sekä Raili Mahlamäen työnäytös ruukilla ja värttinällä kehräämisestä.

Joulumyyjäiset järjestettiin 3.12.2006.

Kouluyhteistyö ja lasten Sarka

Museon ensimmäiset koululaisille suunnatut kokonaisuudet valmistuivat. Elukkaelämys on suunnattu ala-asteikäisille ja mukautettuna se toimii myös pienemmille lapsille. Työsarkaa kokonaisuus on tarkoitettu yläasteelle. Molemmissa koululaispaketeissa on mukana myös toiminnalliset osionsa.

Museo sai apurahaa Varsinais-Suomen kulttuurirahastolta lasten kierroksen toteuttamista varten. Kivikon Kläpien kierroksen käsikirjoituksen teki FM Leena Tiilikainen. Lisäksi lapsille avattiin kesällä museon ulkoalueelle traktorirata, jonne traktorit saatiin lahjoituksena.

5. Kokoelmat ja tallennus

Suomen maatalousmuseolla on museo-kokoelma ja käyttökokoelma. Museon kokoelmille on varastotilat, yhteensä noin 2 950 m². Lahjoituksina saadut esineet ja koneet on sijoitettu varastoon luetteloitavaksi ja konservoitavaksi.

Esineistön luettelointi- ja tallennustointia jatkettiin vuonna 2006 systemaattisesti. Vastaanotettujen esineiden kunto tarkastettiin ja tehtiin välttämättömät toimet esineiden säilymiseksi mm. mittavia myrkytysoperaatioita. Konservointia hoiti ja siitä vastasi museon konservaattori.

Renki-luettelointijärjestelmän vuonna 2005 aloitettua käyttöä jatkettiin ja siihen tehtiin runsaasti täydennyksiä ja parannuksia.

Museon esinekokoelmien kartuttamista ohjasi museon vahvistettu kokoelmapolitiikka. Museoesineistöä luetteloi ja dokumentoi museon tutkija, konservaattori sekä kesätyöntekijät ja harjoittelijat. Ko-

koelmia on saatu kartutettua siten, että uudet lahjoitukset ovat täydentäneet kokoelmia puutteellisilta osin.

Lahjoituksia vastaanotettiin vuonna 2006 yhteensä lähes kuudeltakymmeneltä yhteisöltä ja yksityiseltä henkilöltä. Suurin yksittäinen lahjoitus oli Seppo Kotajärven tekemä, johon kuului mm. viisikymmentä traktoria ja runsaasti muuta maatalouskalustoa.

Säätiön kokoelmat sisältävät yli 10 000 esinettä ja maatalouteen liittyvää julkaisua ja dokumenttia. Näistä Renki-luettelointijärjestelmään on luetteloitu 1704 esinettä, 802 julkaisua, 721 valokuvaa ja 22 kappaletta av-aineistoa. Julkaisuja, dokumentteja ja muuta arkistoitavaa paperimateriaalia on luetteloitu edellä esitettyjä lukuja runsaammin ja tietojen syöttö Renkiin jatkuu.

Vuoden 2006 aikana Suomen maatalousmuseo Sarka jatkoi muistitiedon keruuta vuonna 2005 julkaistuista aiheista. Keruukuulutukset kerättiin vihkoseen, jota jaettiin kansalaisopistoihin, eläkejärjestöille, kirjastoihin, kyläyhdistyksille ja muille vastaaville tahoille. Keruuvastaukset on arkistoitu museon arkistoon. Keruukuulutusvihkosta painatettiin 2000 kpl.

6. Tutkimus ja julkaisut

Museon ensimmäinen vuosikirja, Laari 2005, julkaistiin toukokuussa 2006. Vuosikirjassa keskitytään tarkastelemaan museon ensimmäisen varsinaisen toimintavuoden tekemisiä ja tunnelmia sekä koko museohankkeen vaiheikasta historiaa. Vuosikirjan toimitti tutkija ja taittoi palveluvastaava. Laari painettiin Priimus Painossa Loimaalla, painosmäärä 1000 kpl.

Museo julkaisi kesäkaudelle 2005 ensimmäisen oman, tabloid-tyyppisen ilmaisjakelulehden Maaseudun Historia. Lehti piti sisällään museon mainosmateriaalia sekä pieniä, museoon liittyviä juttuja. Museon henkilökunta tuotti kokonaisuudessaan lehden sisällön. Maaseudun historian toimitti tutkija ja taittoi palveluvastaava. Lehti painettiin Priimus Painossa Loimaalla, painosmäärä 30 000 kpl.

Pienten Vihkosten sarjassa julkaistiin FT Marja Kalskeen kirjoittama julkaisu Työhevosten nimet (Pieniä Vihkosia nro 4). Julkaisun taittoi palveluvastaava. Työhevosten nimet painettiin Satakunnan Painotuotteessa Kokemäellä, painosmäärä 300 kpl.



Suomen maatalousmuseon vuoden 2006 julkaisuja

Näyttävää Museoraitti-julkaisua (64 s.) painettiin 25 000 kpl. Kyseessä on maatalousteemaisten museoiden yhteisesite, jossa 18 museota markkinoi verkostona toisiaan. Johdantoartikkelin kirjoitti dosentti Teppo Korhonen.

Museon henkilökunta on kirjoittanut museon aihepiiristä juttuja ja artikkeleita eri lehtiin.

Seminaareja järjestettiin kuusi kappaletta:

- Keksijät ja kyläsepät seminaari 19.3.
- Elokuvapäivä 22.4.
- Tulevaisuusseminaari 26.8.
- Museoraittiseminaari 23.9.
- Latoseminaari 8.10.
- History in Town seminaari 10.10.

7. Tietotekniikka

Tietotekniikan hallinto

Museolla on henkilöstön käytössä yhdeksän (9) tavallista ja neljä (4) kannettavaa työasemaa. Kassajärjestelmällä on oma tietokone. Lisäksi päänäyttelyssä on kolme tavallista työasemaa. Vuonna 2006 ei hankittu uusia työasemia.

Oma verkko- ja tiedostopalvelin on varmistettu museon ulkopuolella olevalle palvelimelle. Palvelimen yhteydessä on käytössä ulkoinen levyasema pikavarmistuksia varten.

Työasemasovelluksina käytetään Microsoftin tuotteita. Markkinoinnin tarpeita vastaavat sovellukset ovat Adobelta.

Museolla otettiin keväällä 2006 käyttöön Fivaldi-taloushallinnon järjestelmä ASP-sovellusvuokrauksella (Application Service Provider).

Tietoliikenteestä ja verkon ylläpidosta sekä sähköposteista vastaa Sonera. Web-kamera on museon omassa hallinnassa.

Ulkoisia ADSL-yhteyksiä on kolme: varsinainen tietoliikenne museorakennuksen ulkoisiin yhteyksiin sekä Laarimäessä ja web-kameralla kummallakin oma yhteys.

Näyttely- ja asiakastilojen laitteistoja ei ole vuoden aikana hankittu lisää.

Museon Internet-sivuja on uudistettu pääasiassa kuvin, tekstein sekä video- ja äänitallentein. Osa Internet-sivuista käännettiin olemassa olevan englannin lisäksi ruotsiksi ja saksaksi.

Sisäisessä käytössä on intranet.

Sekä Internet-sivustojen (www.sarka.fi, <http://sukutilat.sarka.fi> ja www.museoraitti.fi) että intranetin ylläpitopalvelut on ulkoistettu Mansoft tietotekniikka Oy:lle. Musiikkia Köyritulilla –tapahtumalle tehtiin omat www-sivut museon toimesta (www.koyri.fi).

Saran omaa Renki-luettelointisovellusta on kehitetty vuoden aikana käyttäjien tarpeiden mukaisesti. Renki on Saran lisäksi käytössä myös viidellä muulla maatalousalan museolla.

Rengin tietokantapalvelimen ylläpidosta vastaa Mansoft tietotekniikka Oy, jonka tiloihin palvelin on sijoitettu.



Hallinto ja toimielimet

Säätiön hallintoelimiä ovat valtuuskunta ja hallitus. Valtuuskunta valvoo ja tukee säätiön toimintaa. Säätiön asioita hoitaa ja sitä edustaa hallitus.

Valtuuskunnan jäsenet valitaan kolmeksi vuodeksi kerrallaan siten, että vuosittain erovuorossa on kolmasosa. Valtuuskunnan puheenjohtajan ja kahden varapuheenjohtajan toimikausi päättyy aina seuraavan vuosikokouksen lopussa.

Valtuuskunta valitsee hallituksen jäsenet (6 kpl) kolmeksi vuodeksi kerrallaan siten, että vuosittain kaksi on erovuorossa.

Valtuuskunta

Säätiö on valtakunnallinen. Valtuuskunnan jäsenmäärä oli vuoden alussa 31. Huhtikuun vuosikokouksessa valtuuskunnan jäsenmääräksi vahvistettiin 31. Entisistä jäsenistä uuteen valtuuskuntaan valittiin puheenjohtajana kansleri Risto Ihamuotila (erovuorossa 2009), varapuheenjohtajana kansanedustaja Maija Perho (2009), kansanedustaja Janina Andersson (2009), apulaisosastopäällikkö Heimo Hanhilahti (2009), ylijohtaja Erkki Kempainen

(2009), pankinjohtaja Raimo Tammilehto (2009) rehtori Keijo Virtanen (2009).

Uusina jäseninä valtuuskuntaan kolmi-vuotiskaudeksi valittiin toiminnanjohtaja Michael Hornborg, kansanedustaja Harry Wallin, dosentti Teppo Korhonen ja maanviljelijä Heikki Eskola.

Valtuuskunnan puheenjohtajaksi valittiin edelleen kansleri Risto Ihamuotila ja varapuheenjohtajiksi kansanedustaja Maija Perho ja toiminnanjohtaja Michael Hornborg.

Valtuuskunta on kokonaisuudessaan seuraava:

Puheenjohtajana kansleri Risto Ihamuotila (2009), varapuheenjohtajina kansanedustaja Maija Perho (2009) ja toiminnanjohtaja Michael Hornborg (2009), muina jäseninä tutkija Risto Hakomäki (2007), puheenjohtaja Antti Huhtamäki (2007), kansanedustaja Mikko Immonen (2007), toimitusjohtaja Heikki Juutinen (2007), päätoimittaja Lauri Kontro (2007), kaupunginjohtaja Jorma Kopu (2007), johtaja Tellervo Kylä-Harakka-Ruonala (2007), projektipäällikkö Jukka Ristimäki (2007),

liittopuheenjohtaja Ritva Savtschenko (2007), maanviljelijä Hannu Suvila (2007), maanviljelijä Veijo Välimäki (2007), kansanedustaja Nils-Anders Granvik (2007), kansanedustaja Eero Lämsä (2007), toimitusjohtaja Seppo Hassinen (2008), museojohtaja Juhani Kostet (2008), toiminnanjohtaja Esko Lappalainen (2008), toiminnanjohtaja Pirkko Ruuskanen-Parrukoski (2008), toiminnanjohtaja Paula Yliselä (2008), rouva Leena Kurppa (2008), kansainvälisten asiain neuvos Kari Salo (2008), kansanedustaja Janina Andersson (2009), kansanedustaja Harry Wallin (2009), apulaisosastopäällikkö Heimo Hanhilahti (2009), ylijohdaja Erkki Kempainen (2009), pankinjohtaja Raimo Tammilehto (2009), rehtori Keijo Virtanen (2009), dosentti Teppo Korhonen (2009) ja maanviljelijä Heikki Eskola (2009).

Valtuuskunta kokoontui yhden (1) kerran.

Valtuuskunnan jäsenille ei maksettu palkkioita.

Hallitus

Hallituksen jäseninä ovat olleet maanviljelijä Heikki Eskola, puheenjohtaja 19.4.2006 asti, 20.4.2006 alkaen puheenjohtajana toimitusjohtaja Pauli Salminen (erovuorossa 2007), Loimaan seutukunnan kehittämiskeskus, varapuheenjohtaja toiminnanjohtaja Paavo Myllymäki

(2009), MTK Varsinais-Suomen liitto, toimitusjohtaja Aulis Kohvakka (2008), Senaatti-kiinteistöt, museojohtaja Timo Kukko (2008), Metsämuseo ja metsätietokeskus Lusto, kansanedustaja Timo Kalli (2009) ja Heikki Eskolan paikalle valittiin lehtori FT Riitta Soro (2007).

Huhtikuun vuosikokouksessa erovuoraiset jäsenet olivat Paavo Myllymäki ja Olavi Ala-Nissilä. Paavo Myllymäki valittiin hallitukseen uudelleen ja Ala-Nissilän paikalle valittiin Timo Kalli.

Hallitus kokoontui viisi (5) kertaa.

Hallituksen jäsenille ei maksettu palkkioita.

Toimielimet ja henkilöstö

Säätiön asiamiehenä toimi museonjohtaja Juha Kuisma.

Vuoden lopussa museosäätiön (museon) vakituiseen henkilökuntaan kuuluivat:

Museonjohtaja Juha Kuisma
Näyttelypäällikkö Mia Juva
Kokoelmapäällikkö Juha Hirvilammi
Hallintopäällikkö Karita Vuorinen, äitiyslomalla ja hoitovapaalla
Tutkija Iina Wahlström
Konservaattori Taina Ilmonen
Museomestari Aarno Aittamäki
Palveluvastaava Tanja Toukola
Siistijä Helena Rannanperä

Määräaikaisia työntekijöitä ovat olleet:

Hanna Rannanperä

Leena Tiilikainen

Sinikka Salomaa

Sirpa Ärölä

Maria Kauppinen

Katariina Kuusela

Ville Kynnäräinen

Eveliina Välimäki

Pekka Salminen

Satu Valtanen

Tietotekniikkavastaavana toimii Helena Mäkimattila / Zippoint Oy

Kirjanpidon ja palkanlaskennan hoitaa AN-tilipalvelu.

Säätiön tilintarkastajina ovat toimineet toimitusjohtaja Simo Laaksonen (HTM),

Tilitoimisto Laaksonen Oy ja Raija Kouri. Varatilintarkastajina toimivat Matti Huh-tala (KHT) ja Erkki Partanen.

Museon henkilökuntaa heinätoissä kesällä 2006. Kuva: Tanja Toukola



Talous

Maa- ja metsätalousministeriön päätöksellä 23.5.2006 (dnro 648/222/2004) säätiölle myönnettiin valtionavustusta 852 000 euroa käytettäväksi vuoden 2006 aikana varsinaiseen toimintaan.

Säätiö sai Loimaan kaupungilta toiminta-apua yhteensä 160 000 euroa.

Saatujen pääomalahjoitusten yhteismäärä vuonna 2006 oli 82 438,85 euroa.

Tilikauden ylijäämä on 7 335,71 euroa (alijäämä 124 937,81 euroa vuonna 2005). Taseen loppusumma on 657 895,70 euroa (647 339,50 euroa vuonna 2005).

Maksuvalmiudessa ei ollut ongelmia vuonna 2006, mistä erityinen kiitos MMM:ön kautta saadun valtionavun

maksatuksesta vastaavien virkamiesten nopealle toiminnalle.

Kiinteistöt

Museo toimii vuokralaisena Senaatti-kiinteistöjen omistamassa museorakennuksessa (n. 2000 m²) osoitteessa Vanhankirkontie 383. Myös museoalueen tontti (5 ha) on Senaatti-Kiinteistöjen omistuksessa. Viereinen omakotitalo Rinti tontteineen on museosäätiön omistuksessa. Museoalueella on myös joukko hirsilatoja. Alueelle alettiin säätiön toimin rakentaa 1000 m² konehallia loppusyksyllä 2006.

Laarimäen varastohallit (2500 m²) kahden hehtaarin tontteineen sijaitsevat osoitteessa Ryngöntie 4. Ne ovat museosäätiön omistuksessa.

Hankkeet ja apurahat

1. Hankkeet

Syyskuun lopulla 2005 alkanut Lato joka maakunnasta –hanke toteutettiin pääosin vuonna 2006. Hankkeen tuloksena syntyi museon tontille latonäyttely. Latoja tullaan käyttämään mahdollisuuksien mukaan näyttelytoiminnassa ja tapahtumissa. Jokaiseen latoon sijoitetaan taulu, jossa on tarkemmat kuvaukset ja tiedot ko. ladosta. Latohanke loppui 31.12.2006. Museon omaa rahoitusta hankkeelle on

12 078 euroa ja tukea hankkeelle on haettu 30 875 euroa.

Maatalousmuseosäätiö on vuodesta 2004 lähtien osallistunut kansalliseen tutkimushankkeeseen Suomalaiset semanttisen webin ontologiat (FinnONTO) 2003–2007, joka sai vuonna 2006 noin 1,1 miljoonan euron rahoituksen Tekesin FENIX-ohjelmalta ja poikkeuksellisen laajalta, 36 yrityksen ja julkisen organisaation tutkimuskonsortiolta. Ra-



hoitus kattaa hankkeen viimeisen jakson 1.10.2006–31.12.2007.

Museo osallistui Jokivarsien kansanperinne –hankkeeseen mm. Köyritulet –juhlan, ITE-taiteen näyttelyn ja tutkijan organisoiman perinteen keruun kautta.

History in Town –hankkeessa museo oli mukana koulutusosiossa ja maataloutta keskiaikaisessa kaupungissa käsittelevällä seminaarilla.

2. Apurahat

Vuonna 2005 saadut apurahat ja avustukset päätökseen

Vuonna 2005 Sarka sai yhden avustuksen ja kolme apurahaa, joiden tavoitteiden toteuttaminen saatiin päätökseen

ja raportoitua vuonna 2006. Nämä olivat Henry Fordin säätiön myöntämä apuraha Kullervo-traktorin tarinaan, Suomen Kulttuurirahaston myöntämä apuraha Maatilakirjojen digitointiin, opetusministeriön myöntämä avustus Maatalousmuseoiden digitointiyhteistyöhön ja Suomalais-ruotsalaisen Kulttuurirahaston myöntämä apuraha Jamtli-museoon tutustumista varten. Maatalousmuseolla oli tuottajan rooli Pirkanmaan rahaston rahoittamassa Ketofilmi-hankkeessa.

Saran lastenkierrös -apuraha

Suomen kulttuurirahaston Varsinais-Suomen maakuntarahasto myönsi vuoden 2006 hakemuksen perusteella Suomen maatalousmuseosäätiölle 4 000 euron apurahan Suomen maatalousmuseo Saran lastenkierröksen toteuttamiseen.

Saran lastenkierröksen, Kivikon kläpien vuoden, käsikirjoittaja FM Leena Tiilikainen lastenkierröksen koeopastuksella. Kuva: Sarka

Maatalousmuseon Päiste Oy

Oheistoimintoyhtiö Maatalousmuseon Päiste Oy, jonka nimissä hoidetaan mm. museomyymälää, perustettiin 18.4.2005. Hallituksen jäseniä ovat toimitusjohtaja Pauli Salminen puheenjohtaja, toiminnanjohtaja Paavo Myllymäki ja museonjohtaja Juha Kuisma.

Myymälän valikoimaan kuuluu mm. käsi- ja taideteollisia tuotteita, kirjoja,

postikortteja, maatalousaiheisia leluja, makeisia, T-paitoja, säilykkeitä ja jauhoja sekä pikkutuliaisia, kuten esimerkiksi pinssit, avaimenperät ja magneetit.

Päiste on osoittautunut tarkoituksenmukaiseksi ja sen talous on vahvalla pohjalla.

Museomyymälä Muurikki. Kuva: Tanja Toukola



A large haystack made of green grass and flowers, with a wooden pitchfork leaning against it. The background shows a field of white flowers and a forest of green trees under a clear sky.

Henkilökunnan julkaisut ja esitelmät vuonna 2006

Henkilökunnan julkaisut ja esitelmät vuonna 2006

Juha Hirvilammi

Julkaisut:

Sarvisiemen eli vesipähkinä (*Trapa natans* L.). – Iina Wahlström (toim.): Laari 2005, Suomen maatalousmuseon vuosikirja. Loimaa: Suomen maatalousmuseo Sarka 2006. ss. 102-104.

Mia Juva

Julkaisut:

Vuoden verran vuodenkiertoa. – Iina Wahlström (toim.): Laari 2005, Suomen maatalousmuseon vuosikirja. Loimaa: Suomen maatalousmuseo Sarka 2006. ss. 85-90.

Vuoden verran vuodenkiertoa. Suomen maatalousmuseo Sarka. - Sampsa 3/2006. Helsinki: Maatalousylioppilaiden yhdistys Sampsa ry.

Esitelmät:

Suomen maatalousmuseon toiminta. Esitelmä Viron maatalousmuseon juhlaseminaarissa. Tartto 8.5.2006.

Juha Kuisma

Julkaisut:

Vanha ja uusi talonpoikauskulttuuri. - Lalli 24.3.2006.

Helsinki määrittelee maaseudun. - Maaseudun Tulevaisuus 13.4.2006.

Museokonseptista. – Iina Wahlström (toim.): Laari 2005, Suomen maatalousmuseon vuosikirja. Loimaa: Suomen maatalousmuseo Sarka 2006. ss. 70-72.

Maatalouden suuri tarina. – Iina Wahlström (toim.): Laari 2005, Suomen maatalousmuseon vuosikirja. Loimaa: Suomen maatalousmuseo Sarka 2006. ss. 76-84.

Aurinkoon perustuva maailmankuva näkyy suomalaisessa sanastossa. - Maaseudun Tulevaisuus 4.8.2006.

Mikä on kekri? - Loimaan lehti 28.9.2006.

Maaseudun historia virtaa talon ja talonpojan matkassa. - Maaseudun Tulevaisuus 25.10.2006. s. 38.

Jokivarsien kehitysoppia ja evoluutiota. - Pauli Salminen: Ihmeiden aika. ss. 182-189. Loimaa 2006.

Itsenäisen talonpojan tulevaisuus. - Saviseudun Joulu 2007. Loimaa-seura ry.

Kolumnit:

Maaseudun Tulevaisuus
Loimaan Lehti

Esitelmät:

Maaseutuako vain museossa? Alustus KAKS-seminaarissa. Helsinki 25.1.2006.

Kirjailijapuheenvuoro Henki ja elämä -seminaarissa. Tampere 11.2.2006.

Karjalaisia nimiä ja maastosanoja. Alustus Karjala-Klubilla. Tampere 13.2.2006.

Tarinan kertomisesta. Alustus Pellervo-Instituutissa. Espoo 21.2.2006.

Kylä-kyllä -hankkeen alkuvaiheet. Alustus Pirkanmaaseutu-verkoston tilaisuudessa. Tampere 22.2.2006.

Talon ja talonpojan idea. Puhe Loimaan maatalousnaisten tilaisuudessa. Loimaa 28.2.2006.

Alustus paikalliskehittäjien vuorovaikutusseminaarissa. Hämeenlinna 21.4.2006.

Alustus Keski-Suomen kylät ry:n seminaarissa. Laukaa 4.5.2006.

Museoiden pääoman kartuttaminen. Esitelmä Viron maatalousmuseon juhla-seminaarissa. Tartto 8.5.2006.

Sydänmaan tervahaudan sytytyspuhe. Säskylä 28.6.2006.

Juhlapuhe Hämeen Kylät ry:n tilaisuudessa. Tammela 9.7.2006.

Maalla asumisen perustelut. Seminaarialustus. Lapinlahti 29.7.2006.

Juhlapuhe Kurkijokisäätiön 60-vuotisjuhilla. 30.7.2006.

Itsenäisen talonpojan tulevaisuudesta. Puhe Pellervo-Seuran aluejuhlassa. 17.8.2006.

Mikä luonnossa kiehtoo? Luento Ateneumin maisemanäyttelyn luentosarjassa. Helsinki 17.8.2006.

Juhlapuhe Kauppilan umpipihalla. Laitila 27.8.2006.

Alustus MSL-koulutuspäivillä. 28.8.2006.

Alustus MTK Satakunnan tilaisuudessa. Vammala 4.10.2006.

Kylien salarakkaat. Alustus Vilppula POKO ry:n tilaisuudessa. 6.10.2006.

Latotyytit ja latosanasto. Esitelmä Suomen maatalousmuseon Latoseminaarissa. Loimaa 8.10.2006.

Puhe MTK-Vesilahden sadonkorjuun kiitosjuhlassa. 22.10.2006.

Alustus Keski-Suomen strategiaseminaarissa. Jyväskylä 27.10.2006.

Seminaarialustus Valtakunnallisilla rakennepolitiikan päivillä. 1.11.2006.

Puhe Nurmen kyläkirjan julkistamistilaisuudessa. Lempäälä 26.11.2006.

Nimistöretkellä Varsinais-Suomessa. Juhlapuhe Eläkeliiton tilaisuudessa. Loimaa 30.11.2006.

Maaseudun aarteet. Alustus Kirkon maaseututyöryhmän seminaarissa. Laukaa 1.12.2006.

Puhe Palho-Vakkalan kyläkirjan julkistamistilaisuudessa. Vesilahti 3.12.2006.

Iina Wahlström

Julkaisut:

Huopikkaat, huopikkaat. - Itäväylä 16.1.2006.

Köyhän miehen hevonen ja vauhdikas menopeli. Vesikelkasta Kicksparkiin - Itäväylä 20.2.2006.

Suomen maatalousmuseo Sarka. - Informaatio 1/2006. Turun yliopisto, Kansatiede. ss. 18-20.

Kummilusikka. Tulevaisuuden turvasta muistoesineeksi. - Itäväylä 20.3.2006.

Virpomisvitsa tuo onnea ja siunausta. - Itäväylä 10.4.2006.

Massat mökillä. Mökkeily 1960-luvulla. – Iina Wahlström (toim.): Laari 2005, Suomen maatalousmuseon vuosikirja. Loimaa: Suomen maatalousmuseo Sarka 2006. ss. 91-97.

Valkolakki laskettiin päästä vasta syyskuussa. - Itäväylä 15.5.2006.

Aurinkolastit. Suoja silmille, suoja katseilta. - Itäväylä 19.6.2006.

Vihkisormus symbolisoi ikuista liittoa. - Itäväylä 13.7.2006.

Kynttilälyhty on muuttunut hyötyesineestä tunnelmanluojaksi. - Itäväylä 14.8.2006.

Bostonilainen oli suosituin. Kiikkuva tuoli rauhoitti äreänkin ukon. - Itäväylä 18.9.2006.

Heijastin heilumaan. Suomalaiskeksintö pelastaa henkiä. - Itäväylä 16.10.2006.

Aisakello helkkää. Entisajan merkkiääni soi nykyisin joululauluissa. - Itäväylä 13.11.2006.

Kekri päätti satovuoden. Musiikkia Köyritulilla -tapahtuma palautti kekrin juhlakalenteriin. - Loimaan Tähti 2006. Lions Club Loimaa. ss. 14-15.

Himmeli turvasi tulevaa satoa. Jouluinen mobile koristeltiin jopa kynttilöin. - Itäväylä 18.12.2006.

Esitelmät:

Second homes and summer cottages in Finland. Esitys IX Suomalais-unkarilaisessa symposiumissa Touching Things. Jyväskylä 26.8.2006.