

# LAARI 2010

Vuosikirja  
Suomen maatalousmuseo Sarka



LAARI 2010 – Suomen maatalousmuseon vuosikirja

Toimittaja: Anna Väänänen

Ulkoasu ja taitto: Taittopalvelu Yliveto Oy

Kuvat: Suomen maatalousmuseo Saran kokoelmat, ellei toisin mainita

Etukannen kuva: Mies levittää käsin kalkkia uudisraiviolle. Kuva: Nils Westermarck.

Paperi: -----

Painopaikka: -----

ISSN: 1796-3990

# Sisällys

Anna Väänänen	Esipuhe	5
Jari Niemelä	Keitä pienviljelijät olivat?	7
Jyrki Paaskoski	Viipurin läänin lahjoitusmaiden lunastaminen ja pienviljelyspolitiikan alku	19
Riitta Mäkinen	Pienviljelysaate torpparivapautuksen takana	31
Ann-Catrin Östman	Småbruket i svenska Österbotten under det tidiga 1900-talet – Om mjölkhanteringens, familje- arbetskraftens och Kooperationens betydelse	47
Paavo Okko	Pienviljelys tuotantomuotona ja kannustinympäristönä	57
Teppo Vihola	Pienviljelyksen loppu	69
Iina Wahlström	Yläneen kotiseutumuseo – Suomen maatalous- museon kesäkohde 2010	80
	Toimintakertomus 2010	82

*Juuri niitettyä heinää nostettuna seipäille kuivumaan Loimaalla vuonna 2010.  
Kuva: Iina Wahlstöm.*



# Esipuhe

Suomen maatalousmuseo Saran vuosikirja Laari 2010 on omistettu maamme pienviljelylle ja pienviljelijöille. Suomen maatalouden historian seura järjesti Loimaalla 24.9.2010 yhdessä Sarka-museon ja Pellervo-Seuran kanssa aihetta käsitelleen seminaarin nimellä Suomen selkäranka – pienviljelys? Tämän julkaisun artikkelit perustuvat seminaarissa kuultuihin esitelmiin. Lisäksi vuosikirjassa esitellään jo perinteiseen tapaan Sarka-museon kesäkohde, joka oli vuonna 2010 Yläneen kotiseutumuseo, sekä tarkastellaan museon toimintaa kuluneelta vuodelta.

Pienviljelysaiheisten artikkelien kirjoittajat edustavat alan asiantuntijoita useammalta eri taholta. Turun yliopiston Suomen historian lehtori, dosentti Jari Niemelä pohtii keitä pienviljelijät olivat. Helsingin yliopiston Suomen ja Pohjoismaiden historian dosentti Jyrki Paaskoski kirjoittaa pienviljelyspolitiikan alusta

ja Viipurin läänin lahjoitusmaiden lunastamisesta. VTM Riitta Mäkinen puolestaan esittelee pienviljelysaatteen vaikutuksia torpparivapautukseen. Åbo Akademien historian lehtori FT Ann-Catrin Östman kirjoittaa pienviljelyksestä ruotsinkielisellä Pohjanmaalla 1900-luvun alussa. Turun kauppakorkeakoulun kansantaloustieteen emeritus professori Paavo Okko käsittelee artikkelissaan pienviljelystä tuotantomuotona ja kannustinympäristönä. Vuosikirjan viimeisessä artikkelissa museonjohtaja ja Jyväskylän sekä Itä-Suomen yliopistojen dosentti Teppo Vihola pohtii pienviljelyksen loppumista.

Kiitän lämpimästi kaikkia kirjoittajia ja toivotan mielenkiintoisia lukuhetkiä pienviljelyksen historian parissa.

Anna Väänänen  
kokoelmatutkija



*Pientiloilla viljelijä perheineen hoiti yleensä itse kaikki tilan työt. Kuva: Kauko Nenonen.*

## Keitä pienviljelijät olivat?

Suomi kehittyi 1800-luvulta lähtien pienviljelmien maaksi. Tätä kehityskulkua on tutkittu ja selitetty, mutta hyvin harvoin näkee mietityn, miksi kehitys ei lähtenyt kohti suurtiloja. Millaiset ajatusrakennelmat ja syyt olivat sen takana, että viljelmät toistuvasti pirstottiin aina pienemmiksi ja että pienviljelijöitä pidettiin erityisesti 1920-luvulta 1960-luvun alkuun eräänlaisena Suomen talouden ja yhteiskunnan selkärankana? Pienviljelys leimasi paitsi maaseutua, koko suomalais-ta yhteiskuntaa, ja maatalouspolitiikassa pienviljelys sai vuosisadan vaihteesta lähtien enemmän huomiota kuin mikään muu asia.

Käsitteiden pientila – pienviljelijä sisältö on mielletty usein itsestäänselvytenä, kuten ”pikkulapsi”, mutta vaikeana täsmentää. Yleensä historiantutkijat ovat lähteneet pientilan ja pienviljelijän määrittelyssä perinteisesti tietyn kokoisesta itsenäisestä viljely-yksiköstä, jossa on ollut keskeistä, että viljelijä itse perheineen suorittaa pääasiassa kaikki työt ja että viljelijän perhe saa tilalta pääosan tuloistaan. Rajanvedot ovat kuitenkin tuottaneet suuria vaikeuksia erityisesti, kun puhutaan pienviljelyksestä eri aikoina. Useimmiten pientilan määrittelyssä onkin turvauduttu lähinnä kunkin aikakauden omien tilastontekijöiden vetämiin pintalarajoihin. Seuraavassa käsittelen lähinnä näitä julkisuudessa esiintyneitä rajanveto-

ja ja pientilojen muodostumista, en näin-kään esimerkiksi sitä, miten viljelijät itse kokivat asemansa.

### Maanomistuksen jakautuminen

Talonpoikaistilojen osittaminen halkomalla oli vuoteen 1747 saakka sallittu vain, mikäli muodostettiin vähintään neljännesmanttaalin suuruinen talo. Mainittuna vuonna annettu halkomisasetus salli maakirjatalojen halkomisen kahdeksaan osaan. Tätäkin pienempiin osiin talon sai jakaa, jos talonosien harkittiin kestävän kannattavina. Kruunu tahtoi näin turvata verosaatavansa, jotka olisivat saattaneet olla uhattuina, jos tilat olisivat liiaksi pienentyneet. Tilojen jakaminen oli yleistä erityisesti Pohjanmaalla, mutta suhteellisen harvinaista Lounais-Suomessa ja Hämeessä. Vuoden 1864 jälkeen tilojen halkomisehtoja lievennettiin ja sallittiin rajoitettu osittaminen ja palstatilojen muodostaminen. Vuonna 1895 ehtoja edelleen lievennettiin, ja tästä alkaen maatilojen osittaminen oli käytännössä lähes vapaata.

Tasaisimmin jakautunutta maanomistus oli kuitenkin Viipurin läänissä. Se oli entistä niin sanottua lahjoitusmaa-aluetta. Kun seutu oli kuulunut Venäjään muusta Suomesta erillään 1700-luvun alkupuolelta vuoteen 1812, maat olivat joutuneet venäläisen aateliston haltuun. Tästä

tietysti aiheutui talonpojille monenlaisia epäkohtia, ja koska maanomistus ja talonpoikien asema poikkesivat täysin muusta Suomesta, vuoden 1867 valtionpäivillä saatiin aikaan ratkaisu, että Suomen valtio lunasti aateliston omistamat maat. Ne jaettiin viljelijöille, joille järjestettiin niiden lunastamiseksi edullisia lainoja.

Entisiä lahjoitusmaita jaettaessa tiloista muodostui varsin tasasuuruisia – käytännössä varsin pieniä – ja ne pienenevät edelleen, kun niitä jaettiin perillisten kesken. Torppareita Karjalassa oli hyvin vähän, mikä johtui juuri maanomistusoloista.

## Torpparit pienviljelijöinä

1800-luvun lopun ja 1900-luvun alun pienviljelijöitä olivat nimenomaan torpparit. 1800-luvun lopulla ja vuosisadan vaihteessa torpparit ja heidän ohellaan muukin maaseudun maata omistamaton väestö nousivat yhteiskunnallisen keskustelun keskipisteeseen.

Torpparien aseman voi sanoa heikentyneen 1800-luvun puolivälistä lähtien. Ei niinkään niin, että heillä olisi mennyt välttämättä taloudellisesti heikomminkin vaan nimenomaan niin, että torpparien elämää sävytti aikaisempaa suurempi epävarmuus.



*1800-luvun lopulla ja 1900-luvun alussa torppareiden asema nousi voimakkaasti esiin yhteiskunnallisessa keskustelussa. Santamäen torppa vuonna 1918. Kuva: Elias Hollo. Loimaan kaupungin kokoelma.*



Maanvuokrakysymys tai ongelma torpparien asemasta nousi esille samaan aikaan, kun koko Euroopan maataloutta ravistelut viljakriisi ulotti vaikutuksensa meille. Tähän liittyi myös samanaikainen metsien arvonnousu. Maanomistajat ryhtyivätkin katsomaan torppareitaan uudella tavalla ja kysyivät itseltään, oliko torpparien pitäminen ylipäänsä heille edullista. Kysymys oli samalla siitä, pitikö maatalous hoitaa pieninä yksiköinä vai pyrkiä kokomaan suurempia tiloja ja hoitaa niitä palkkatyövoimalla. Toisaalta yhteiskunnallisten levottomuuksien leviäminen teki torpat ja mäkituvat vastenmielisiksi monille talollisille viimeistään 1890-luvulla.

## Tilattoman väestön ongelma – asutustoiminnan alku

Koko maaseudun tilattoman väestön ongelma alettiin nähdä 1880-luvulta alkaen. Maaseudulla oli kasvava joukko väestöä, joka ei voinut siirtyä muihin elinkeinoihin ja jonka maannälkä kasvoi samalla kun tarjonta väheni. Maataloudelle jäi teollisuudenkin kehittyessä jatkuvasti kasvava vastuu toimeentulon lähteenä, jolloin maanomistusolojen merkitys aina vain korostui. Satunnaisten toimeentulolähteiden varassa ollut tilattomien joukko paisui, ja vajaatyöllisyydestä tai työttömyydestä tuli suurelle joukolle maaseudun pieneläjiä pysyvä olotila.

Asutustoiminta oli 1880-luvulta alkaen sana, joka hallitsi maattomasta väestöstä käytyä keskustelua ja joka leimasi paljolti siitä lähtien koko suomalaisen maatalouspolitiikkaa. Asutustoiminnan keskeisiä maatalouspoliittisia ja so-

siaalipoliittisia päämääriä olivat siis tilattoman väestön kiinnittäminen maahan ja itsenäisen pienviljelijäväestön lisääminen.

Voi sanoa, että Viipurin läänin lahjoitusmaiden lunastaminen valtion varoilla oli ensimmäinen autonomian ajalla toteutettu laaja asutuspoliittinen toimi. Tässä oli tärkeää, että hyväksyttiin maiden jakaminen pieninä tiloina niiden viljelijöille ja aloitettiin näin maan pienomistusta suosinut politiikka.

Kun sitten lähdettiin kiinnittämään kokonaan vailla maata ollutta maataloustyöväestöä pientiloille, alku oli hyvin varovainen. Lähdettiin liikkeelle tavallaan kokeilusta ja yksittäistapauksesta. Valtio osti vuonna 1884 Heinävedeltä Aksel Hornborgin konkurssipesältä entisen Karvion kartanon. Sen metsät jätettiin valtion omaisuudeksi, mutta muista maista muodostettiin kolmekymmentä itsenäistä asutustilaa.

Tämä toiminta laajeni, kun vuoden 1892 valtion budjettiin myönnettiin pienenkö summa käytettäväksi maatilojen ostoon ja palstoittamiseen tilattomille. Tällaisia rahastoja perustettiin 1890-luvulla useampiakin ja myöhemmin niistä muodostettiin ”tilattoman väestön lainarahasto”.

Koko asutuskysymyksen poliittista taustaa voi valottaa ehkä parhaiten tarkastelemalla Hannes Gebhardin käsityksiä ja toimintaa, sillä Gebhard oli vuosisadan vaihteen maakysymyksen näkyvin hahmo. Hän oli ollut aikoinaan Uuden Suomettaren avustajakunnassa mutta loittoni sitten lehden linjasta ja lähestyi työväenliikettä. Vuodesta 1899 hän oli jälleen kiinteästi mukana suomalaisen puolueen toiminnassa nimenomaan sosiaalipoliitikkona.

Gebhardin mielestä torpparikysymys ei ollut ollenkaan niin polttava kuin kysymys irtaimen maataloustyöväestön asemasta. Torpparit olivat sentään maassa kiinni, mutta irtain työväestö muodosti Gebhardin mielestä uhkan koko yhteiskunnan rauhalliselle kehitykselle. Valtio­päiville esitettiin vuonna 1891 Gebhardin kirjoittama aloite maan hankkimisesta tilattomille. Siinä hän lähti perustemasta, että koko yhteiskunnan ongelmat lähtevät maaseudulta. Kun kaupunkeihin virtasi maaseudulta jatkuvasti työttömiä, koko yhteiskunta joutui kärsimään irtaimen väestön ongelmasta.

Tältä pohjalta asetettiin vuonna 1901 Tilattoman väestön alakomitea, jonka sihteeriksi tuli Hannes Gebhard. Alakomitea teki laajoja tilastollisia kyselyjä, joista tosin saatiin tuloksia vasta vuosien päästä. Merkittävin tulos lienee ollut, että alakomitea selvitti ensimmäisen kerran torpparien ja maataloustyöväestön määrän jokseenkin luotettavasti.

Irtaimen väestön asutuskysymystä ei saatu ratkaistuksi, vaikka lähinnä tilattoman väestön lainarahaston varoilla hankittiin tähän tarkoitukseen varsin runsaastikin maata. Sen avulla perustettiin koko maassa vuoden 1917 loppuun mennessä kaikkiaan noin 7 500 viljelys- ja asuntotilaa, joiden yhteinen pinta-ala oli noin 147 000 hehtaaria. Kun laskeaan muut eri tavalla perustetut asutus­tilat mukaan, niitä syntyi kaikkiaan noin 10 000. Kun ajatellaan, että Suomen väkiluku kasvoi 1890-luvun alusta vuoteen 1917 lähes miljoonalla, perusongelma ei tätä tietä helpottunut juuri nimeksikään.

Edellä kuvatun valtiojohtoisen asutus­toiminnan avainsana oli vapaaehtoisuus.

Maata hankittiin sieltä, mistä sitä oli vapaaehtoisin kaupoin saatavissa. Tämä asutustoiminta purki vain pienen osan yhteiskuntaan patoutuneesta ”maannälästä”, ja se jätti ratkaisematta lopultakin niin torpparien ongelmat kuin maattoman väestön aseman.

## Pienviljelyksen ideologia lyö itsensä läpi

Tilattoman väestön ongelma nähtiinkin käytettävissä olevin keinoin kovin vaikeaksi ratkaista, ja vuosisadan alussa myös torpparikysymys nousi etualalle ja taval­laan peitti maataloustyöväestön ongelman alleen.

Torpparit halusivat nimenomaan tilat omikseen. Heille ei yleisesti ottaen kelvannut sosiaalidemokraattien tarjoama ratkaisu, että ylimääräiset maat otettaisiin valtion haltuun ja luovutettaisiin edelleen torpparien viljeltäväksi.

Sekä torpparien että maatyöväen ongelmia pohtimaan asetettiin tilattoman väestön komitean rinnalle vuonna 1906 agraarikomitea. Sen oli tarkoitus osittain syrjäyttää vanhasuomalaisista koostunut alakomitea, mikä kärjisti omalta osaltaan poliittista ristiriitaa.

Pienviljelyksen asemaa ja kannattavuutta pohdittiin tähän aikaan muutenkin runsaasti. Aivan yleisesti pienviljelyksen etuna pidettiin sitä, että tuotantomäärä pinta-alayksikköä kohti ajateltiin ilman muuta paremmaksi pienillä kuin suurilla tiloilla, sillä itsenäisen pienviljelijän työllönnostus, työteho ja työn laatu olivat parempia kuin palkkatyöväel­lä. Maanviljelyksen kannattavuutta alet-



*Pitkälle 1900-luvulle asti ruis ja obra sekä eläinten ruuaksi tarkoitettu kaura hallitsivat maamme peltoja. Vehnää viljeltiin vain vähäisiä määriä. Kuva: Nils Westermarck.*

tiin mitata 1910-luvulla kirjanpitoiltojen avulla, ja näiden tutkimusten mukaan saattoi pienviljelmän hehtaarituohto olla jopa 70–80 % korkeampi kuin suurilla tiloilla. Arvostelijat sanoivatkin tästä tutkimuksesta, että se oli ”oikea pienviljelyksen ylistyslaulu”.

Pienviljelyksen puolustelusta tuli osittain pienviljelijäin ahkeruuden ja sitkeyden romanttissävyyistä ihannointia. Vuosisadan alkukymmenillä ilmestyi paljon kirjallisuutta, jossa tällainen ihannointi oli viety äärimmäisyyksiin. Tutkimuksessa on huomautettu, että suomalainen viljelmä alkoi 1900-luvun alussa kehittyä perheviljelmän suuntaan, ja että se alkoi vähitellen muistuttaa usein esitettyä

ideaalista kuvaa perinteisestä talonpoikaistaloudesta.

Osuustoiminta oli yksi taikasana, jolla pienviljely katsottiin saatavan kannattavaksi. Jos pienviljelijät saataisiin yhteistoimintaan mahdollisimman monella maatalouden loholla, osuustoiminta korvaisi edut, joita suurviljelyksellä oli esimerkiksi tuotteiden markkinoinnissa ja tarvikkeiden hankinnassa.

Pienviljelyksen ideologia löi itsensä tehokkaasti läpi suomalaisessa yhteiskunnassa. Kun Ruotsissa ja Tanskassa ilmestyi tutkimuksia, joiden mukaan pienviljelmät eivät todellisuudessa olleetkaan niin kannattavia kuin väitettiin, Hannes Gebhard ja hänen hengenheimolaisensa

löivät nämä tutkimukset lyttyyn. Pienviljelystä kritisoivat vain lähinnä muuttamat ruotsinkieliset, mutta heidän argumenttinsa voitiin kumota jo sillä, että he olivat kartanonomistajia ja pyrkivät vain lyömään suomalaista talonpoikaa ja pienviljelijää.

Torpparikysymyksessä päädyttiin osittain agraarikomitean ehdotusten pohjalta vuoden 1909 maanvuokra-asetukseen, joka määräsi torppien lyhimmäksi vuokra-ajaksi 50 vuotta ja pois lähtevälle vuokramiehelle korvauksen tekemistään parannuksista. Asetuksen tarkoituksena oli luoda pohjaa pitkäaikaisille sopimuksille, mutta käytännössä sen merkitys jäi vähäiseksi. Samaan aikaan annettiin nimittäin taannehtiva asetus, joka jäädytti maanvuokrasopimukset seitsemäksi vuodeksi. Sillä oli tarkoitus antaa riittävästi harkinta-aikaa, mutta tuloksena oli, että maaliskuusta 1916 tuli kaikkia torppareita uhkaava määräaika.

Svinhufvudin senaatti antoi eduskunnalle lakiesityksen vuokra-alueiden itsenäistymisestä jo tammikuussa 1918. Eräänlaisena väliepisodina punainen hallitus, kansanvaltuuskunta, julisti muuttamaa päivää myöhemmin kaikki maanvuokraajat yksityisistä riippumattomiksi valtion vuokralaisiksi. Tässä noudatettiin siis sosiaalidemokraattien jo vuoden 1906 puoluekokouksessa omaksumaa linjaa.

Sodan jälkeen eduskunta hyväksyi Svinhufvudin senaatin tekemän esityksen. Laki vuokra-alueiden lunastamisesta koski aluksi vain yksityisten mailla olevia torppia ja mäkitupia, mutta vuonna 1919 sen piiriin otettiin kokotilan vuokraajat, vuonna 1921 seurakuntien ja vuonna 1922 valtion virkatalojen vuokra-alueet.

Laissa alun perin ollut niin sanottu punakaartilaispykälä, joka eväsi lunastusoikeuden tietyiltä kapinaan osallistuneilta henkilöiltä, poistettiin ennen lain soveltamisen alkamista keväällä 1919.

Laki tunnetaan yleisesti ”torpparivaipautuslakina”. Sen mukaan torpparit saivat lunastaa omakseen enintään kymmenen, erityisissä tapauksissa enintään kaksikymmentä hehtaaria peltoa ja kaksikymmentä hehtaaria metsää. Tällöin torpista tuli tilusrakenteeltaan täydellisiä pientiloja. Vaikka metsät oli periaatteessa tarkoitettu vain kotitarpeeksi, antoivat ne kuitenkin tiettyä taloudellista varmuutta.

## Pienviljelijäin määrittelyä

Pienviljelyspolitiikkaa alettiin katsella 1920-luvulla entistä enemmän sisäisen ja ulkoisen turvan näkökulmasta. Yhteiskunnan sisäistä rakennetta oli vahvistettava ja luotava suojaa bolsevismin uhkaa vastaan lisäämällä maataomistavan talonpoikaisväestön määrää. Maataloustyöväestön radikalisoituminen oli katkaistava antamalla sille omaa maata.

Toisaalta yksi puoli asiasta on, että pientilalliset olivat tärkeitä metsäteollisuudelle, sillä heidän työpanoksensa oli oleellisen tärkeä, kun puut hakattiin ja kuljetettiin talvikaudella metsistä. Metsätyöt olivat tietysti tärkeitä myös pientilallisten näkökulmasta.

Pientilan määrittelyn alarajan on yleensä katsottu olevan sellaisen peltomäärän kohdalla, joka ilman mainittavia sivutuloja riittäisi normaalin perheen kohtuulliseen elatukseen. Pientila haluttiin aikanaan yleisesti nähdä elinkelpoi-

sena tilana, ja pientilalliset ymmärrettiin nimenomaan päätoimisina viljelijöinä. Käytännössä tällainen määritelmä ei kuitenkaan ole toiminut, vaan pienviljelijät ovat olleet hyvin usein riippuvaisia sivutuloista. Pientilaa on yritetty määritellä myös esimerkiksi karjamäärän perusteella, mutta se ei ole ollut yhtään helpompaa kuin peltomäärän perusteella tehty jako ja sitä paitsi karjamäärä on sidoksissa pellon alaan.

Ilkka Alanen (1991) on jakanut pienviljelijät kolmeen kategoriaan, jotka kuvaavat mielestäni varsin hyvin pienviljelyksen todellisuutta:

1. Pääomavaltaistuneet perheviljelmät ovat hänen mukaansa integroituneet täysin maatalouden tavaramarkkinoihin ja hallitsevat jotakin tuotannonalaa, tässä tapauksessa lypsykarjataloutta.
2. Puoliproletaarit ovat ratkaisevasti riippuvaisia palkkatyöstä. Tämä on myös yleisesti suurin pientuottajien ryhmä, ja vaikka se ei taloudellisesti yllä ensimmäisen ryhmän tasolle niin se on esimerkiksi maaseutuasutuksen ja -maiseman kannalta olennainen.
3. Kolmantena ovat marginalisoituneet pientuottajat, joita voisi kuvata sanalla syrjäytyneet. He eivät terveytensä ja muiden ongelmien takia pysty täysimittaiseen työhön, mutta sinnittelevät pikkuviljelmillään.

Pellervo-Seura julkaisi vuonna 1900 Hannes Gebhardin kirjasen ”Pieniviljelys ja osuustoiminta”, jossa hän pohti myös kysymystä keitä pitäisi laskea pienviljelijöiksi. Hän erotteli ensin suurtilat ja pie-

net maanviljelykset, joissa myös omistaja tekee ruumiillista työtä. Nämä jakaantuivat edelleen suurempiin talonpoikaistiloihin, joilla on yleensä palkkaväkeä ja pienempiin talonpoikaistiloihin, joiden viljelijät hoitavat tilansa omalla ja perheensä työllä. Lisäksi olivat vielä palstaviljelykset, jotka eivät yksinään turvanneet perheen toimeentuloa. Mitään hehtaarimääräisiä rajoja Gebhard ei määritellyt.

Maanviljelyskoulun johtaja Artur Granström määritteli pienviljelijän vuonna 1903 ilmestyneessä kirjassaan *Pieniviljelijä ja hänen maataloutensa* seuraavasti:

... jolla on 3 - 4, laihassa seudussa ehkä 5 hehtaarin ala maata; pieniviljelijästä, joka voi pitää vähintään 2 hyvää lehmää, paitsi sikoja, lampaita ja kanoja; pieniviljelijästä, jolla on parahiksi sen verran maata, että hän ei tarvitse muuta tuloa, kun sen mitä voi saada siitä maasta.

Granström asetti kirjassaan tavallaan aikakauden pienviljelmän ideaalin. Karjaa olisi omiksi tarpeiksi ja maitoa riittäisi myös myyntiin, mutta kaikki voitaisiin hoitaa helposti omin voimin. Granström ei ota kantaa siihen, olisivatko tällaiset pientilat itsenäisiä vai torppia.

Tilattoman väestön alakomitea katsoi pientilan alarajaksi kolme peltohehtaaria. Vuoden 1906 agraarikomitea pohdi samoja asioita. Se totesi, että Kautskyn ja muiden sosialistien väitteet suurtuotannon edullisuudesta ovat ylimalkaisia. Erityisesti karjataloudessa pienviljelys oli taloudellisesti edullinen. Se tuottaa suhteellisesti suurtuotantoa enemmän ravintoaineita ja työansioita. Komitea määrit-



*Maanviljelyn lisäksi pienviljelyksillä pidettiin karjaa, kuten lehmiiä, sikoja, lampaita ja kanoja. Kuva: Kauko Nenonen.*

teli alle kahden hehtaarin tilat asuntotiloiksi ja yli viiden peltohehtaarin tilat viljelystiloiksi. Ensiksi mainitut olisivat olleet vain muiden ansioiden tukena, ja jälkimmäiset turvaisivat perheen toimeentulon yksinäänkin. Yksi komitean tekemä, mutta myöhemmin unohdettu varaus oli, että 2-5 peltohehtaarin tiloja ei tulisi muodostaa lainkaan. Sellaiset olivat liian pieniä tarjotakse omistajalleen riittävän toimeentulon, mutta liian suuria, jotta sellaisen olisi voinut hoitaa kunnolla ulkopuolisen ansiotyön ohella. Tässä yhteydessä voi todeta, että itsenäistyneiden torppien peltopinta-ala oli keskimäärin 4,8 hehtaaria.

Professori A. K. Cajander kirjoitti 1920-luvun alussa tekemässään tutkimuksessa, että vain suotuisissa olosuhteissa viiden hehtaarin viljelmä voisi saavuttaa omavaraisuuden ja että tähän näytti olevan yleensä mahdollisuus vain 9-10

peltohehtaarin tiloilla. Cajanderin tutkimuksessaakin törmätään taas siihen, mihin asetetaan kohtuullisen elintason raja.

Laissa asutustiloista (Lex Kallio) vuodelta 1922 ei määritelty tilojen absoluuttista kokoa; laissa vain eriteltiin asuntotilat ja viljelystilat. Laissa todettiin, että ensiksi mainitut tarkoitettiin perheen asuntoalueeksi ja että muu asutustila oli viljelystila.

Uusi asutuslaki säädettiin vuonna 1936, mutta sillä ei juuri ollut merkitystä, koska talvisota alkoi jo seuraavana vuonna sen voimaantulosta. Uusi asutuslaki yhdisti ensi kerran samojen säädösten piiriin sekä yksityismaiden että julkisen vallan omistamien maiden käytön asutustoimintaan. Sotien välisen ajan asutustoiminnalla perustettiin lähinnä Pohjois-Suomeen lähes 15 000 viljelystilaa, mutta yli kaksinkertainen määrä uusia tiloja muodostui muuta tietä, lähinnä tilanjaossa.

## Siirtoväki ja rintamamiehet

Sodan jälkeen säädetyin maanhankintalain mukaan maan saantiin olivat oikeutettuja siirtoväkeen kuuluvat luovutetun alueen maanviljelijät, sotainvalidit, sotelesket perheineen, sotaorvot ja rintamasotilaat. Maansaantiin oikeutetuiksi katsottiin 46 300 siirtokarjalaista, 11 900 sotainvalidia, soteleskeä ja -orpoa sekä 61 800 perheelisten rintamamiesten ryhmään kuuluvaa.

Siirtoväki sijoitettiin pääasiallisesti valmiille peltomaille linjan Nurmes – Kajaani – Haapavesi eteläpuolelle, ruotsinkielistä rannikkoa lukuun ottamatta. Kolmasosa kaikista maanhankintalain nojalla muodostetuista tiloista oli viljelys-tiloja, joiden keskikooksi tuli 67 hehtaaria ja joilla oli maatalouskelpoista maata

noin 15 hehtaaria. Viljelystilat annettiin etupäässä siirtoväelle. Koska se sai myös enimmäns osan Etelä-Suomen asuntoviljelys-tiloista, muiden maanhakijoiden asut- taviksi jäivät lähinnä muut tilatyypit Poh- jois-Suomessa. Osa viljelys-tiloistakin oli sijoitettava raivaamattomalle maalle Itä- ja Pohjois-Suomeen. Tällaisia ”kylmiä ti- loja” muodostettiin noin 16 000.

Suomen maatalous siis pienviljelmä- valtaistui entisestään sotien jälkeen, mikä tulee esille myös oheisesta taulukosta. Pienviljelmien lukumäärää lisäsi ja suur- ten tilojen määrää vähensi siirtoväen ja rintamiesten asuttaminen. Uudisraivaus suuntautui ensi sijassa uusien tilojen muo- dostamiseen ja vähemmässä määrin entis- ten pienviljelmien peltoalan kasvattami- seen.

**Taulukko 5.** Eri kokoisten tilojen osuudet peltoalan mukaan. Lähde: SVT, maatalous- tilastot.

	1-10 ha	10-25 ha	25- ha	maatilojen kokonaismäärä
1901	59 %	27 %	14 %	211 729
1920	76 %	17 %	6 %	220 908
1941	71 %	23 %	6 %	245 829
1959	75 %	21 %	3 %	331 263

Vuoden 1945 maanhankintalaissa varsi- naiset pientilat olivat viljelys-tiloja, joiden peltopinta-ala oli 6-15 hehtaaria. Näil- lä tiloilla vähintään  $\frac{3}{4}$  elannosta täytyi tulla kaikissa oloissa oman tilan tuotos- ta. Maanhankintalaissa siis siirryttiin jon- kin verran ylöspäin aikaisemmista vähim- mäispeltoalan määrittelyistä.

Pientilan alaraja riippuu tuotto-odo- tuksista ja ennen muuta siitä, millaiseksi

köyhyysrajan ylittävä elintaso on katsot- tu. Pientilan yläraja on vielä horjuvampi käsite kuin alaraja. Ylärajaa on käyty tie- tysti puheissa ja kirjoituksissa, mutta täs- mällisemmin pientilan ylärajaa on haet- tu tilastoissa. Kun maanviljelysseurat al- koivat julkaista jäsenistöstään tilastoja 1910-luvun puolivälissä, pienviljelmän ylärajana pidettiin kymmentä peltoheh- taaria. Vuonna 1950 maanviljelysseurat



*Niittokone helpotti työtä heinäpelloilla, mutta hankintakustannuksiensa vuoksi se ei levinnyt joka taloon. Myös sota-aikana heinät oli saatava kuivumaan. Kuva: Kristiina Hämäläisen kokoelma.*

suurensivat määritelmiä niin, että pienviljelijöiksi luettiin alle 15 peltohehtaarin viljelijät.

Maatalousseurojen toiminnanjohtajien neuvottelupäivillä todettiin vuonna 1963, että yksinään toimentulon takaavalla perheviljelmällä täytyi olla vähintään noin kaksikymmentä peltohehtaaria. Vuonna 1962 mietintönsä jättänyt Westermarckin maatalouspoliittinen komitea määritteli perheviljelmän tavoitekokoksi 20-30 peltohehtaaria. Tällaisten tilojen osuus kaikista viljelmistä oli kuitenkin 1960-luvun jälkipuoliskolla vain kymmenen prosentin tienoilla ja maatilojen peltoalan keskiarvo oli noin seitsemän hehtaaria, joten ero ta-

voitteen ja todellisuuden välillä oli valtava. Harva viljelijä saattoi nähdä lähitulevaisuudessa mahdollisuuksia tilakokonsa moninkertaistamiseen.

Sekä tilaluku että kokonaispeltoala kasvoivat valtion tukeman uudisraivauksen ansiosta. Aluemenetyksen vuoksi peltoala väheni noin kymmenesosan, mikä korvaantui uudisraivauksessa 1950-luvun loppuun mennessä. Samaan aikaan koko maan tilaluku kasvoi 9 %, mutta Pohjois-Suomen peräti 24 %. Asutustoimintahan tapahtui suureksi osaksi pohjoisessa.

Jos arvostellaan asutuspolitiikkaa, se näyttäisi olleen välittömästi sodan jälkeen ainoa mahdollinen keino väestön sijoitta-



miseksi. Toinen vaihtoehto olisi ollut valtava joukkotyöttömyys, jonka seurauksena olisi saattanut olla talousjärjestelmällään toisenlainen Suomi. Selvä virhe oli kuitenkin jatkaa uudisraivaus- ja asutuslinjaa aina kuusikymmenluvulle saakka.

Katkerimmin tästä virheestä saivat maksaa ne Pohjois-Suomen asutustilalliset, jotka raivasivat ja rakensivat asutustoiminnan viime vaiheessa ja joutuivat heittämään tilansa kylmilleen melkein heti ne raivattuaan.

## LÄHTEET

Alanen, Ilkka 1991: *Miten teoretisoida maatalouden pientuotantoa*. Jyväskylän yliopisto.

Anttila, Veikko 1974: *Talonpojasta tuottajaksi. Suomen maatalouden uuden aikaistuminen 1800-luvun lopulla ja 1900-luvun alkupuolella*. Kirjayhtymä.

Ihamuotila, Risto 1979: *Maatalouden hinta- ja tukipolitiikka*. Kirjayhtymä.

Jutikkala, Eino 1958: *Suomen talonpojan historia*. SKS.

Kananen, Ilkka 1986: *Elintarvikepulasta omavaraisuuteen 1917 – 1949. MTK ja Suomen maatalouspolitiikka*. Kirjayhtymä.

Niemelä, Jari 1996: *Lääninlampureista maaseutukeskuksiin. Maaseutukeskusten ja niiden edeltäjien maatalousneuvonta 1700-luvulta 1990-luvulle*. SKS.

Niemelä, Jari 2008: *Talonpoika toimessaan. Suomen maatalouden historia*. Tietolipas 225. SKS.

Peltonen, Matti 1992: *Talolliset ja torpparit. Vuosisadan vaihteen maatalouskysymys Suomessa*. SHS.

Soininen, Arvo M 1974: *Vanha maataloutemme. Maatalous ja maatalousväestö Suomessa perinnällisen maatalouden loppukaudella 1720-luvulta 1870-luvulle*. SHS.

Vihola, Teppo 1991: *Leipäviljasta lypsykarjaan. Maatalouden tuotantosunnan muutos Suomessa 1870-luvulta ensimmäisen maailmansodan vuosiin*. SHS.



*Tilat määriteltiin pienviljelmiksi 1900-luvun alussa tavallisesti joko peltopinta-  
alan tai lehmien pääluvun mukaan. Pienviljelijällä laskettiin tuolloin olevan yhdestä  
viiteen lehmää. Kuva: Kauko Nenonen.*

## Viipurin läänin lahjoitusmaiden lunastaminen ja pienviljelyspolitiikan alku

Viipurin läänin lahjoitusmaat syntyivät 1700-luvulla sen jälkeen, kun Ruotsin suuressa Pohjan sodassa ja hattujen sodassa menettämät Viipurin ja Käkisalmen provinssit oli liitetty Uudenkaupungin 1721 ja Turun 1743 rauhoissa Venäjän keisarikuntaan. Tämä alue tunnetaan myös nimellä Vanha Suomi. Termi on siinä mielessä epähistoriallinen, että sitä ryhdyttiin käyttämään vasta Suomen sodan aikana 1808, jolloin loputkin Suomesta, niin sanottu Uusi Suomi, oli venäläisten valloittama ja suunnitelmat sen liittämisestä Venäjän keisarikuntaan olivat jo pitkällä. Vuoden 1812 alusta Vanha Suomi liitettiin Viipurin lääninä Aleksanteri I:n päätöksellä Suomen suuriruhtinaskuntaan.

Kysymys siitä, voidaanko suomalaisen pienviljelyspolitiikan katsoa alkaneen Viipurin läänin lahjoitusmaiden lunastamisesta 1800-luvun jälkipuoliskolla, on mielenkiintoinen ja vaatii tarkempaa pohdintaa. Käsitteet pienviljelijä ja pienviljelmä ovat varsin vaikeasti määriteltäviä, ja niitä voidaan lähestyä useammastakin eri näkökulmasta. Arvo Santosen mukaan 1900-luvun alussa pienviljelmä määriteltiin tavallisesti joko peltopinta-alan tai lehmien pääluvun perusteella: pienviljelmän pinta-ala oli 9–10 peltohehtaaria tai sillä oli yhdestä viiteen lehmää. Tällaisilla tiloilla viljelijä perheineen suoritti kaikki

työt ja sai siitä pääosan tuloistaan. Tilalla ei myöskään käytetty palkattua ulkopuolista työvoimaa.

Määritelmän tekee ongelmalliseksi kuitenkin se, että valtaosa 1900-luvun alkuvuosien suomalaisista maataloista oli juuri tällaisia pientiloja, jolloin termi menettää selitysvoimansa. Kirjassaan *Pienviljelys ja osuustoiminta* (1900) Hannes Gebhard tarkasteli pienviljelystä kansantaloustieteen näkökulmasta ja päätyi toisenlaiseen määritelmään. Hänen mukaansa ”suur- ja pienviljelijän varsinainen tunnusmerkki on haettava *siitä yhteiskunnallisesta asemasta, jonka maatila tai maanviljelys antaa omistajalleen tai viljelijälleen*”. Gebhardin mukaan suurtilojen omistajille oli ominaista, etteivät he itse osallistuneet varsinaiseen maataloustyöhön, vaan se oli tilanhoitoa myöten siirretty ulkopuolisen palkatun työvoiman tehtäväksi.

Pienemmät maanviljelystilat voitiin Gebhardin mukaan jakaa kahtia niin sanottuihin suurempiin ja pienempiin talonpoikaistiloihin. Edelliset tarjosivat ”täydellisen toimeentulon tekijälleen”, ja ne käyttivät ympärivuotisesti ulkopuolista palkattua työvoimaa. Jälkimmäisessä kategoriassa viljelijät hoitivat tilansa itse ja käyttivät siihen etupäässä oman perheensä työvoimaa sekä satunnaisesti sesonkikiireiden aikaan myös ulkopuolista

apua. Näiden alapuolelle sijoittuivat vielä niin sanotut palstaviljelytilat, jotka eivät voineet elättää viljelijää ja tämän perhettä. Tästä syystä hän oli pakotettu etsimään muualta lisäansioita perheensä elättämiseksi, mikä tavallisesti tarkoitti uitto-, metsä- tai satunnaisia rakennustöitä. Viipurin läänissä ennen vuotta 1917 sivuelinkeinoja tarjosi ennen kaikkea rahdin veto ja pienimuotoinen kaupankäynti Pietariin. Tässä artikkelissa käsitellään sitä, miten Viipurin läänin ja erityisesti Karjalankannaksen pientilavaltaisuus syntyi, mikä yhteys sillä oli lahjoitusmaajärjestelmään ja lunastamisprosessiin sekä pienviljelyspolitiikkaan 1800- ja 1900-lukujen taitteessa.

## Lahjoitusmaajärjestelmä

Viipurin läänin pinta-alaltaan pienikokoisten tilojen syntyhistoria on palautettavissa Vanhan Suomen historiallisiin erityispiirteisiin. Alueelta oli lahjoitettu palkan jatkeeksi keisarikunnan palveluksessa oleville korkeille virkamiehille tai sotilaille yksittäisiä tiloja, kyliä ja jopa kokonaisia pitäjiä.

Käytäntö muistutti alkuvaiheissaan Ruotsin isoreduktion 1680 myötä päätänyttä järjestelmää, jossa kruunu oli jakanut kreivi- ja vapaaherrakuntia sekä muita läänityksiä. Periaatetta oli noudatettu myös 1600-luvun Viipurin läänissä. Vanhan Suomen lahjoitusmaat keskittyivät Viipurin provinssin eteläosiin sekä Käkisalmen eteläiseen ja pohjoiseen provinssiin. Muut alueet olivat etupäässä kruununmaata, joiden talonpojat maksoivat veronsa kruunulle. Perintötiloja

oli Vanhassa Suomessa vain vähän, ja nekin painottuivat Kyminkartanon provinssiin.

Vanhassa Suomessa koettiin 1700-luvun puolivälistä lähtien samanlainen demografinen muutos kuin rajan länsipuolella Ruotsin Suomessa. Väestö kasvoi nopeasti, mikä lisäsi pellonraivausta ja kaskepolttoa. Vanhassa Suomessa tiloja ryhdyttiin halkomaan pienempiin osiin, kun taas rajan länsipuolella lisäväestö sijoitettiin tilojen takamaille, jonne perustettiin torppia ja mäkitupia. Ruotsin Suomessa noudatettu käytäntö perustui lakinormistolle, joka kielsi veronmaksukyvyttömyyden pelossa sekä perintö- että kruunutilojen halkomisen neljännesmantaalia pienemmiksi. Tässä yhteydessä on kuitenkin heti huomautettava, ettei Viipurin läänin pienikokoisten tilojen syntymisessä 1700-luvun jälkipuoliskolla ollut kyse Ruotsin Suomessa käytössä olleesta torpparijärjestelmästä, jonka mukaan perintötilat saivat perustaa takamailleen veroa maksamattomia torppia (oskattlagda torp) vuodesta 1743 ja kruunutilat vuodesta 1757 lähtien.

Vaikka Vanhassa Suomessa noudatettiin valtiollisen yhteyden vaihtumisesta huolimatta ruotsalaisia lakeja ja asetuksia, eli vuoden 1721 Uudenkaupungin rauhan itäpuolisella alueella keskiaikaista Kristofer Baijerilaisen maanlakia ja vuoden 1743 Turun rauhassa liitetyllä alueella vuoden 1734 yleistä lakia, tiloja halottiin runsaasti. Tilojen halkomistoimitukset jäivät tässä vaiheessa tekemättä, ja ne vahvistettiin kruununmaiden osalta Viipurin läänin isojaossa 1830- ja 1840-luvuilla ja lahjoitusmaiden osalta vasta niiden lunastusprosessissa 1870-luvulta lähtien.



*Itäsuomalaisia kyyttöjä. Kuva: Kauko Nenonen.*

Tilojen halkominen kohdistui sekä kruununmaille että lahjoitusmaille niiden maanhallintaoikeudellisen aseman erilaisuudesta huolimatta. Lahjoitusmaiden haltijoiden eli donataarien näkökulmasta tilojen halkomisella oli sekä hyviä että huonoja puolia. Tilojen halkominen ja pellonraivaus sitoivat väestönkasvun lahjoitusmaiden sisäpuolelle, ja väestönkasvu puolestaan tyydytti intensiivisessä laajentumisvaiheessa olevan kartanotalouden työvoimatarpeen. Periaatteessa uudistilojen halkominen oli donataarien intresseissä, mutta niiden verottaminen ei ollut aivan yksinkertaista.

Vanhassa Suomessa noudatettiin niin sanottua vuoden 1728 verorevisiota, jonka mukaan kruunu sai lahjoitusmaiden

verotuloista kolmasosan ja donataarit loput. Järjestelmä oli jäykkä, ja kun uudistiloja ei revisiossa mainittu, talonpojat maksoivat osuutensa kantatilan manttaaliluvun mukaisessa suhteessa. Käytännöstä hyötyivät sekä kantatilojen että uudisraivioiden viljelijät keventyneenä verorasituksena mutta sekä kruunu että donataarit kokivat menetyksiä, joskin kruunu paikkasi niitä väestönkasvun mukaisella henkirahan tuotolla.

Tuloksena oli lahjoitusmaiden verotusjärjestelmän ajautuminen kriisiin, jota kruunu yritti ratkaista uudella verotarkistuksella. Vuonna 1765 määrättiin toteutettavaksi uusi verorevisio, johon liittyi Ruotsin puoleisen isojaon periaatteiden mukainen viljelysten yhdistäminen suu-

remmiksi kappaleiksi, mikä vahvistettiin maanmittaustoimenpiteiden jälkeen puhtaaksi piirretyillä kartoilla. Tavoitteena oli mitata sekä vanhat että uudet tilat ja määrätä niille ajantasaiset maaverot.

Uudistukset etenivät kuitenkin hitaasti, koska sekä donataarit että talonpojat vastustivat niitä. Tehokkaaseen kartanotalouteen ja taloudelliseen voittoon pyrkivät donataarit eivät enää halunneet, että kruunu määritteli talonpoikien verorasitusta, vaan se jäisi heidän ja talonpoikien väliseksi asiaksi. Talonpojat puolestaan vastustivat uutta verollepanoa siitä yksinkertaisesta syystä, että lopputulos merkitsi heille vain korotettuja veroja. Donataarit ratkaisivat asian ottamalla käyttöön niin sanotut verokontrahdit, jotka muuttivat merkittäväällä tavalla koko lahjoitusmaajärjestelmää. Ensimmäinen kontrahti tuli käyttöön vuonna 1772 von Briskorn -suvun omistamalla Raudun Sumbulan lahjoitusmaalla. Kyseessä oli donataarin ja hänen talonpoikiensa välinen verosopimus, jossa talonpojat sitoutuivat maksamaan vuoden 1728 tasosta korotettuja veroja. Korotukset perustuivat viljelypinta-alan lisääntymiseen sekä väestönkasvuun. Sumbulan kontrahdin mukaiset periaatteet yleistyivät 1780-luvulla, ja vuosikymmenen lopulla lähes kaikilla pienillä ja keskisuurilla lahjoitusmailla oli siirrytty uuteen verojärjestelmään.

Intensiivisen kartanotalouden tavoitteena oli lisätä talonpoikien päivätoiden määrää ja supistaa vilja- ja muita veroja. Kontrahteja tarkistettiin kuuden vuoden välein – ja toistuvasti ylöspäin, mikä heikensi talonpoikien omaa maataloutta. Järjestelmä aiheutti myös sosiaalista jännitystä, kun talonpojat eivät olisi tahtoneet

suostua uusien kontraktien korotettuihin verotasoihin. Tuloksena oli runsaasti erilaisia riitoja, joita sitten ratkottiin sekä paikallisissa oikeusasteissa että ylemmissä vetoomustuomioistuimissa Pietarissa ja Moskovassa. Jännitys johti muutamalla lahjoitusmailla levottomuuksiin, kuten esimerkiksi vuonna 1783 Koitsanlahdella Parikkalassa, jonne komennettiin sotaväkeäkin rauhoittamaan tilannetta.

Vanhan Suomen liittäminen Viipurin lääninä Suomen suuriruhtinaskuntaan muutti tilannetta merkittävästi. Liittämisen keskeisenä tavoitteena oli yhdenmukaistaa Viipurin läänin olot muun suuriruhtinaskunnan kanssa. Tämä puolestaan johti verotuksen kokonaistarkistukseen, joka koski myös lahjoitusmaita. Vuosien 1817–1818 mallissa yritettiin palata noudattamaan vuoden 1728 verotasoa ja käytäntöjä, mutta hanke kariutui donataarien systemaattiseen vastustukseen. Samaan aikaan myös Viipurin läänin väestönkasvu oli hidastunut, eikä tarvetta tilojen halkomiseen enää ollut. Se olisi myös käytännössä ollut mahdotonta, koska uusi lääninhallinto ei enää sallinut tilojen pirstomista pienempiin osiin.

Kysymys siitä, oliko donataareilla oikeus määrätä lahjoitusmaatalonpoikien veroista, sai ratkaisunsa vuoden 1826 kuuluisassa lahjoitusmaa-asetuksessa. Sen mukaan kruunu tunnusti lahjoitusmaat donataarien omistuksessa olevaksi rälssiksi, ja tämän vastineeksi talonpojat saivat pitää henkilökohtaisen vapautensa eikä heitä tulkittu maaorjiksi. Talonpoikien oli suosituttava verokontrahteihin ja maksettava kertyneet rästit tai muussa tapauksessa muutettava kymmenen vuoden siirtymääjän jälkeen pois tiloiltaan. Kun asetus

pantiin täytäntöön vuonna 1836, seurauksena oli väkivaltaisuuksia, joissa ei välttytty kuolonuhreiltakaan. Yritys lahjoitusmaaongelman ratkaisemiseksi ei ollut onnistunut omistusoikeuden siirtämisellä donataareille vaan tuloksena oli lisää kiperiä oikeusjuttuja, joita ratkomaan päätettiin perustaa Viipurin hovioikeus vuonna 1839.

## Lunastamistoimet

Lahjoitusmaalevottomuudet herättivät muun muassa Viipurin läänin papiston ja virkamiehet vaatimaan talonpojille oikeudenmukaisempaa asemaa ja kohtelua. Asiasta keskusteltiin muun muassa Viipurin Suomalaisessa Kirjallisuudenseurassa, jonka piirissä 1840-luvulla ehdotet-

tiin ensimmäistä kertaa, että suuriruhtinaskunnan senaatille myönnettäisiin etuosto-oikeus kaikkiin myytäviksi tuleviin lahjoitusmaihin. Seuraavalla vuosikymmenellä yleinen ilmapiiri kypsyi lunastukselle myönteiseksi. Taustalla vaikuttivat myös Liivinmaan ja Viron vuoden 1856 suuret talonpoikaisreformit sekä venäläinen keskustelu maaorjien vapauttamisesta. Aleksanteri II:n valtaantulon myötä 1856 toiveet Venäjän maaorjareformin toteuttamisesta kasvoivat, ja samalla ilmapiiri Viipurin läänin lahjoitusmaakysymyksen ratkaisemiseksi tuli suotuisammaksi. Ratkaisu edellytti valtiopäivien koollekutsumista, koska lunastaminen vaati onnistuakseen huomattavia taloudellisia resursseja, joista vain säädyt saattoivat päättää.

*Heinää alettiin viljellä pelloilla 1800-luvun lopulla. Talvirehun lisääntyne määrä ja parantunut laatu mahdollistivat monin paikoin myös karjamäärän lisäämisen. Kuva: Kauko Nenonen.*



Aleksanteri II:n lupaus valtionpäivien koollekutsumisesta 1861 ja samana vuonna annettu manifesti maaorjien vapauttamisesta yhdessä yleisen lahjoitusmaajärjestelmän epäoikeudenmukaisuuksia arvostelevan ilmapiirin kanssa muodostivat keskeisimmät reunaehdot lunastamisprosessin taustalla. Asia oli esillä valtiopäivien asialistaa valmistelleessa niin sanotussa tammikuun valiokunnassa, jossa säädyt kannattivat yksimielisesti lahjoitusmaiden lunastamisen sisällyttämistä valtiopäivillä käsiteltävien asioiden joukkoon. Vuonna 1863 Helsinkiin kokoontuneet valtiopäivät tekivät periaatepäätöksen lunastuksen aloittamisesta, ja seuraavat vuoden 1867 valtiopäivät löivät lukkoon varsinaiset lunastamisen menettelytavat. Niiden lähtökohtana oli erityisen valtiopäivien alaisen lahjoitusmaarahaston (donationsfond) perustaminen. Valtiopäivien päätöksellä otettiin 12 miljoonan markan laina, josta lahjoitusmaakauppojen rahaliikenne hoidettiin.

Käytännössä lunastaminen hoidettiin siten, että suuriruhtinaskunnan senaatti käytti etuosto-oikeuttaan ja teki kaupan myytävästä kohteesta lahjoitusmaarahaston varoilla. Myyjän niin halutessa lahjoitusmaan hovileiri ja siihen kuuluvat viljelykset jäivät kaupan ulkopuolelle, mikä olikin tavallista. Lunastamisen jälkeen lahjoitusmaatalonpojista tuli kruununlampuoteja, jotka maksoivat veronsa Viipurin lääninkonttoriin. Viipurin läänin maanmittauskonttori toteutti niin pian kuin mahdollista lahjoitusmailla isojaon, minkä jälkeen lääninkonttori yhdessä senaatin kanssa määritteli ja vahvisti talonpoikaistilojen uudet maaverot. Kun prosessi oli valmis, talonpojat saivat tilojensa

perintökirjat ja ryhtyivät tietyn laskenta-kaavion mukaisesti lyhentämään jyvitettyä osuuttaan lahjoitusmaan kauppahinnasta. Ensimmäiset perintökirjat jaettiin Muolaassa 1876 ja viimeiset Suojärvellä 1922–1927. Prosessi oli hidas, ja talonpoikien kannalta se kesti kohtuuttoman kauan. Samalla prosessi merkitsi 1700-luvun jälkipuoliskolla syntyneiden uudistilojen halkomisen ja Viipurin läänin pien-tilavaltaisuuden tosiasiallista vahvistamista. Kruununtilojen osalta tämä oli todettu jo 1830- ja 1840-luvuilla toteutuksessa isojaossa, kuten edellä todettiin.

Lunastamistoimissa päästiin varsinaisesti vauhtiin 1871, jolloin suurista lahjoitusmaista ostettiin Muolaan Kuusaan ja Kurkijoen donaatioita. Kaksi vuotta myöhemmin kaupan kohteina olivat Salmi sekä osat Raudun, Hiitolan ja Sakkolan donaatioista. Vuonna 1874 tehtiin peräti kolmetoista lunastuskauppaa, jotka kohdistuivat Viipurin pitäjään, Hiitolaan, Ruskealaan, Rautuun ja Sakkolaan. Viimeiset lahjoitusmaat ostettiin 1891, jolloin lunastamiseen oli käytetty noin 17,3 miljoonaa markkaa. Lahjoitusmaiden lunastaminen koski yli 70 000 ihmistä. Osa lahjoitusmaataloista siirtyi myös suoraan talonpoikien omistukseen vapaaehtoisten kauppojen myötä erityisesti Kymenlaaksoissa, Etelä-Karjalassa ja Viipurin ympäristössä.

Viipurin läänin lunastettujen lahjoitusmaiden yhteenlaskettu kokonaispinta-ala oli noin miljoona hehtaaria, joista 817 000 hehtaaria jaettiin talonpojille. Loput noin 188 000 hehtaaria valtio pidatti itselleen, ja niistä muodostettiin kruununpuistoja. Esimerkiksi Laatokan Karjalassa Salmassa lahjoitusmaan lunas-



tamisen jälkeen vuosina 1874–1876 muodostettu noin 40 000 hehtaarin suuruinen kruununpuisto säilyi valtion omistuksessa ja metsähallituksen hallinnassa toiseen maailmansotaan asti.

Lahjoitusmaiden lunastaminen ei kuitenkaan aina sujunut edellä kuvattujen periaatteiden mukaisesti kuten esimerkiksi Kivennavan Lintulan donaation pitkäksi venähtänyt lunastusprosessi osoittaa. Lahjoitusmaa oli siirtynyt 1820 Salytkov-suvulta Venäjän valtiolle, joka siirsi sen tykistödepartementin hallintaan. Se puolestaan vastasi Siestarjoen asetehtaasta ja tarvitsi talonpoikien päivätöitä erilaisiin tuotantoon turvaaviin tukitoimiin kuten puuhiilien valmistukseen ja kuljettamiseen tehtaalle. Vuonna 1870 Venäjän valtio oli valmis luopumaan Lintulan donaatiosta ja sotaministeri D. A. Miljutin tarjosi sitä suuriruhtinaskunnan senaatille. Kauppaneuvottelut saatiin päätökseen 1874, mutta asia sai kokonaan uuden käänteen, kun sotaministeriö päättikin Aleksanteri II:n suostumuksella myydä donaation ruhtinas E. A. Uhtomskille. Tämän jälkeen donaatio kulki muuttaman vuoden aikana omistajalta toiselle, ja viime vaiheessa se kuului ranskalaiselle osakeyhtiölle, joka hallinnoi Raivolan ruukkia ja Lintulan donaatiota. Yhtiö hyväksyi senaatin tarjouksen 1879, mutta ruukki metsineen jäi edelleen kaupan ulkopuolelle. Kolme vuotta myöhemmin eli vuonna 1882 senaatti osti erääseen pietarilaiseen pankkiiriliikkeeseen pantatun Raivolan ruukin omaisuuden, ja Kivennavan lunastusprosessi sai päätöksensä.

## Oliko Viipurin läänin lahjoitusmaiden lunastaminen pienviljelyspolitiikkaa?

Pienviljelyspolitiikaksi kutsuttavat toimenpiteet syntyivät muun yhteiskunta-, sosiaali- ja maatalouspolitiikan sivujuonteina 1880-luvulta lähtien. Niillä tarkoitettiin maata omistamattoman väestön aseman kohentamista asutustoimintaa ja uudisraivausta edistämällä. Pienviljelyspolitiikkaa pidettiin myös tehokkaana aseena sosialismin leviämistä vastaan. Oletettiin, että pienviljelijän kiinnostus sosialismiin romahtaisi, kun hän saisi viljeltäväkseen oman tilan. Keskustelu pienviljelyspolitiikasta käynnistyi 1890-luvulla, jolloin ilmestyivät Aksel Warénin (1898) ja Hannes Gebhardin (1901) torppareita ja tilattomia käsittelevät tutkimukset sekä tilattoman väestön alakomitean ura-uurtavat tilastolliset selvitykset (1901 ja 1904) maaseudun sosiaalisista oloista.

Nämä selvitykset osoittivat, että maaseudun sosiaalisen jännityksen suurin syy oli torppareiden ja tilattoman väestön oikeudellisen ja taloudellisen aseman epävarmuudessa. Tämä jännite hallitsi koko agraarikeskustelua ja -politiikkaa niin voimakkaasti, että sellaiset tärkeät lait, kuten vuonna 1895 säädetty perintötorppien lunastuslaki ja samana vuonna annettu maanosituslainsäädäntö, joka lopulta salli tilojen lohkomisen ja neljäosa-manttaalia pienempien tilojen perustamisen, eivät päässeet vaikuttamaan täysimääräisesti.

Tässä yhteydessä on kiinnostavaa todeta, että ennen vuoden 1895 maanosituslakia tiloja oli halottu lainvastaisesti muuallakin kuin Viipurin läänissä. Esi-



*Hevonen oli 1900-luvun puoliväliin asti isännän tärkein apu tilan töissä. Kuva: Kristiina Hämmäläisen kokoelma.*



*Pienen tilan pihapiiri vuodelta 1926. Kuva: Elias Hollo. Loimaan kaupungin kokoelma.*

merkiksi Aksel Warén oli omissa tutkimuksissaan kiinnittänyt huomiota Kuortaneen kihlakunnan läntisten osien, Korsholman, Ilmajoen ja Lapuan pitäjien suhteellisesti pienempään tilakokoon ja selittänyt sitä kantatilojen vuosikymmeniä jatkuneella ja sinänsä lainvastaaisella halkomisella. Samanlaista lainvastaista tilojen halkomista oli tapahtunut myös Kuopion läänissä (johon myös Pohjois-Karjala kuului) sekä Oulun läänin itäosissa ja Kainuussa.

Viipurin läänin lahjoitusmaiden lunastamispäätöksiin 1860-luvulla johtaneita ratkaisuja voi selittää aivan samoilla argumenteilla kuin 1800-luvun lopun

ja 1900-luvun alkupuolen maatalouskysymykseen liittyneitä pohdintoja, toimenpiteitä ja lainsäädännöllisiä ratkaisuja. Lahjoitusmaiden lunastamispäätös oli seurausta monesta eri suunnasta kohdistuneesta yhteiskunnallisesta ja sosiaalisesta paineesta. Lahjoitusmaatalonpoikien oikeudellisesti ja taloudellisesti epävarmasta asemasta oli jo käyty vuosikymmeniä kestäneitä tuloksettomia keskusteluja, säädetty epäonnistuneita asetuksia ja annettu ristiriitaisia määräyksiä niin, että tilanne oli lopulta kypsynyt lunastusprosessin aloittamiseksi.

Lunastamisprosessin hidastuminen ja sen jatkotoimien venyminen vuosisadan

vaihteeseen liittivät lahjoitusmaat myös ajankohtaisiin torppari- ja tilattoman väestön kysymyksiin. Viipurin läänin pienikokoisten entisten lahjoitusmaatilojen isojaosta ja niiden verojen uudelleen määrittelystä sekä perintökirjojen jakamisesta tulikin 1890-luvulta lähtien ajankohtaista yhteiskunta- ja sosiaalipolitiikkaa, jonka tavoitteena oli turvata näin muodostuvien pientilojen olemassaolo ja elinkelpoisuus.

Missä määrin lahjoitusmaiden lunastamisen loppuvaiheisiin liittyviä kokemuksia käytettiin torppien lunastuslain säätämisen 1918 ja tilattoman väestön aseman vakiinnuttaneen Lex Kallion 1922 taustalla jää tutkimuksen puuttuessa avoimeksi. Aikalaiset kuitenkin käsittivät

torppareiden vaikean aseman johtuvan samaan tapaan kuin lahjoitusmaatalonpoikienkin kohdalla heidän epävarmasta oikeudellisesta asemastaan, joka tarjosi maanomistajalle mahdollisuuden verojen korottamiseen tai häätämiseen. On tietenkin päivänselvää, että torppareita ja tilatonta väestöä koskevan lainsäädännön taustalla vaikuttivat päällimmäisinä nimenomaan näihin ryhmiin kohdistunut keskustelu heidän oikeudellisesti ja taloudellisesti epävarmasta asemastaan, vuoden 1909 maanvuokra-asetukset sekä sisällissodan 1918 kokemukset. Mutta kaikissa kolmessa tapauksessa lopputulokset, eli lahjoitusmaatalonpojille, torppareille ja tilattomille edulliset lunastuslait, olivat periaatteessa idealtaan samanlaisia.

## LÄHTEET

Gebhard, Hannes 1900: Pieniviljelys ja osuustoiminta. *Pellervon kirjasto n:o 2*. Otava.

Huhtamies, Mikko 2008: *Maan mitta. Maanmittauksen historia Suomessa 1633–2008*. Edita.

Jutikkala, Eino 1958: Suomen talonpojan historia. 2. uudistettu ja lisätty laitos. *Suomalaisen kirjallisuuden seuran toimituksia 257*. SKS.

Kaukiainen, Yrjö 1982: Bidrag till bondens historia i Gamla Finland. *Historisk Tidskrift för Finland* 1982.

Kujala, Antti 2010: Viipurin Karjala, Käkisalmen lääni ja Inkerinmaa Ruotsin suurvaltakaudella 1617–1710. *Viipurin läänin historia 3. Suomenlahdelta Laatokalle*. Bookwell.

Paaskoski, Jyrki 1997: Vanhan Suomen lahjoitusmaat 1710–1826. *Bibliotheca Historica* 24. SHS.

Paaskoski, Jyrki 2004: Viipurin läänin lahjoitusmaiden lunastaminen. Teoksessa Matti Peltonen (toim.) *Suomen maatalouden historia 2. Kasvun ja kriisien aika 1870-luvulta 1950-luvulle*. SKS.

Paaskoski, Jyrki 2008: Lahjoitusmaakausi vaikutti pitkään. *Kivennapa kestää*. Kivennapa-Säätiö.

Partanen, Jukka 2004: Isän tuvasta omaan tupaan. Väestö ja kotitaloudet Karjalankannaksen maaseudulla 1750–1870. *Bibliotheca Historica* 86. SHS.

Peltonen, Matti 2004: Torpparikysymys. Teoksessa Matti Peltonen (toim.) *Suomen maatalouden historia 2. Kasvun ja kriisien aika 1870-luvulta 1950-luvulle*. SKS.

Rasila, Viljo 1961: Suomen torpparikysymys vuoteen 1909, yhteiskuntahistoriallinen tutkimus. *Historiallisia Tutkimuksia LXI*.

Rasila, Viljo 1970: Torpparikysymyksen ratkaisuvaihe. Suomen torpparikysymys vuosina 1909–1918, yhteiskuntahistoriallinen tutkimus. *Historiallisia Tutkimuksia 81*.

Santonen, Arvo 1971: Pienviljelijäin järjestäytymiskysymys ja pienviljelijäjärjestöjen vakiintuminen Suomessa. *Historiallisia Tutkimuksia 83*.

Teperi, Jouko 1965 & 1967: Vanhan Suomen suomalaisuusliike I–II. *Historiallisia Tutkimuksia LXIX, 1–2*.

Vihola, Teppo 2004: Pärjääkö pienviljelys? Teoksessa Matti Peltonen (toim.) *Suomen maatalouden historia 2. Kasvun ja kriisien aika 1870-luvulta 1950-luvulle*. SKS.



*Maatalon lapsia tuvan lattialla. Kuva: Kristiina Hämäläisen kokoelma.*

## Pienviljelysaate torpparivapautuksen takana

Aiempaa pienviljelysideologiaa on ihmetelty muutama viime vuosikymmen. Onhan maatalouspolitiikan linja saman ajan ollut maatilojen lukumäärän vähentäminen. Mistä johtui entisenlainen into, kuten kriittinen termi kuuluu ”tilojen pirstomiseen”? Oliko peräti kyse maatalouspiirien juonesta sitoa ensin torpparit, sitten muita tilattomia ja lopuksi rintamamiehet turpeeseen?

Lupauduin käsittelemään aatteen eli pienviljelyskorostuksen sadan vuoden takaista vaihetta Suomen maatalouden historian seuran Pienviljelys -seminaarissa, siltä pohjalta, jonka olen saanut parissa kirjoitustyössäni, lähinnä Agronomiliiton historiassa *Tiedon sarvilla* ja Hedvig Gebhardin elämäkerrassa *Eteenpäin ja ylöspäin*.

Etsin selityksiä aiemmalle vahvalle pienviljelys- ja asutushenkisyydelle. Eräänlaisesta apologian, puolustuspuheen hengestä en vältty, sillä pienviljelysaate saa aika lailla sympatiaani, vaikka nykyaika pitää sitä mielellään jonkinasteisena erehdyksenä tai ainakin hätäratkaisuna.

Seminaaria varten muistin aiemmista töistä joukon relevantteja havaintoja ja tekstikatkelmia, mutta lähdin etsimään lisää pienviljelysaatteen ilmaisuja sellaisina, kuin niitä esitettiin 1900-luvun taitteessa ja alkuvuosikymmeninä. Poimin eräästä hyvin varustetusta vanhasta kotikirjastosta pöydälle pinon maataloutta, pienviljelystä ja asutustoimintaa käsi-

telleitä teoksia, keräsin sitaatteja ja pohdin niitä. Laajamittaiseen ja systemaattiseen tekstianalyysiin en ole voinut ryhtyä, mutta paljastan heti yllättyneeni siitä, kuinka vahvasti pienviljelystä perusteltiin taloudellisesti ja talouspoliittisesti järkevänä järjestelyinä. Toisekseen yllätyin, että aate oli niin länsieurooppalaislähtöistä.

Myös muutama tieteellinen teos on ollut käytössäni. Perusteellisia esityksiä viljely- ja maanomistusoalojen ja ”maaseutukysymyksen” kehityksestä löytyy esimerkiksi *Suomen maatalouden historian* toisesta osasta, Arvo Santosen väitöskirjasta *Pienviljelijöiden järjestäytymiskysymys* ja Matti Peltosen teoksesta *Talolliset ja torpparit; vuosisadan vaihteen maatalouskysymys Suomessa*. Perusteellisempaa tutkimusta varten kannattaisi varmaan katsoa myös Pekka Haatasen kirjaa *Suomen maalaisköyhälistö kaunokirjallisuuden ja tutkimusten valossa*.

### Pien- ja suurviljelyspainotusten pitkät linjat

Agronomiliiton historiaa ja Hedvig Gebhardin elämää tutkiessa olin tavannut lähinnä maataloudellisen eliitin näkökulmaa ja niinpä se on lähtökohtana myös tässä kirjoituksessa. Maataloudesta kiinnostunut sivistyneistö joka tapauksessa oli se joukko, joka pienviljelysaatetta muotoili.

Osa agronomeista ja muista (Gebhardien tapaan) maaseutukysymyksistä kiinnostuneista suosi 1900-luvulla vahvaa panostusta nimenomaan pienviljelijöiden neuvontaan ja muuhun henkiseen ja aineelliseen tukeen. Toinen osa on arvioinut, että maataloutta elinkeinona ja kansan ruokkijana edistetään parhaiten ”eturivin viljelijöiden” ja investointikykyisten tilojen kautta.

Nämä kaksi, karkeasti ilmaisten suurja pienviljelysuuntautunutta ajatustapaa ovat jäljitettävissä hyvin monenlaisissa yhteyksissä, kun maatalousasiantuntijat ovat keskustelleet maatalouspolitiikasta. Pienviljelyslinja taisi olla vahvoilla 1960-luvulle saakka ja se ikään kuin ”moraalisempana” oli myös eduskunnan suojeluksessa. Vuoden 1977 maatilalaisista lähtien ja viimeistään EU-jäsenyyden myötä on voitolle päässyt suurtilalinja, johon sisältyy muun muassa tilakoon suurentaminen tilojen määrää vähentämällä.

Suomessakin on ollut tietty suurtilakerrostuma, vaikka luonnonolot eivät koskaan mahdollistaneet niin vaurasta kartano- saati linnataloutta kuin etelämpänä. Kartanolaitos, vauraat rusthollitkaan mukaan lukien, ei koko maan mittakaavassa kuitenkaan ollut kovin suuri tekijä sen enempää väkimäärillä kuin hehtaarein laskettaessa. Kuitenkin pääosa 1800-luvulla harjoitetusta maatalouden tutkimuksesta ja kehittämisestä suuntautui kartanotalouteen. Mustialan maanviljelysopisto koulutti ylemmällä osastolla agronomeja ja alemmalla vouteja nimenomaan suurtiloille. Lääninagronomien virkatoimet suuntautuivat samoin. Talous- ja maanviljelysseurat antoivat valistusta rahvaallekin, mutta ne olivat säätyläisviljelijöiden

johtamia 1800-luvun loppuun asti.

Pienviljelysaatteen yksi juuri oli suomenkielisen talonpoikaiston tasa-arvo- pyrkimys suhteessa säätyläisviljelijöihin, mikä heijastui esimerkiksi maanviljelysseurojen jakautumisissa. Pieni näyte herränneestä itsetietoisuudesta on matkakertomus *Maamies*-lehdestä vuodelta 1899. Keskisuomalaisia ”pikkutilallisia” oli käynyt opintoretellä Lounais-Suomessa, jossa oli nähty paljon mielenkiintoista, mutta:

”Me vapaamieliset pikkutilalliset emme voi ihailia sitä jäykkyyttä, kone- maista ja painostavaa, joka näihin suuriin herraskartanoihin painaa leimansa. Olemme matkastamme mm. oppineet että meidän maatalouttamme on kylä kehitettävä, mutta toiseen tapaan kuin Lounais-Suomen herraskartanoiden. Tosisuomalainen yhdenarvoisuus on täällä säilytettävä maanviljelyksemme ihanteena.”

## Asutustoiminnan kansainvälisiä esikuvia

”Se uusi suunta, joka meillä sai asutuskysymyksen alalla alkunsa vuosisadan vaihteessa, saa osittain selityksensä niistä yleisistä asutustoimintaa koskevista, taloudellisten ja yhteiskunnallisten oppien alaan kuuluvista käsityksistä, jotka noihin aikoihin alkoivat Euroopan eri maissa päästä vallalle”.

Näin kirjoitti Kyösti Haataja kirjassa *Asutuslainsäädäntö* (1940). Se on otoksensani muita nuorempi pienviljelysaiheinen



kirja, selitysteos vuoden 1936 asutuslakiin. Haataja oli talousoikeuden professori ja itse pitkän linjan maa- ja asutuspoliitikko. Asutustoiminnan kansainvälistä ja suomalaista taustaa hän esitteli kirjassaan perusteellisesti.

Haatajan mukaan Euroopassa uumoiltiin 1900-luvun alussa, ettei halvan viljan tuonti Amerikasta enää pitkään jatku entiseen tapaan. Omaa maataloutta oli siis tehostettava, jolloin ”todettiin, että maapientiloihin jaettuna antaa työtä ja eläntuksen paljon suuremmalle väestömäärälle, kuin suurviljelmiin jaettuna.”

Suomalaisten tietoisuudessa oli 1900-luvun taitteessa erityisesti Tanskan 1860-luvun maareformi. Muita tyypillisiä pienviljelysmaita ovat Euroopassa muun muassa Alankomaat, Belgia, Baden ja Norja, kertoi Tietosanakirja 1915. Hannes Gebhard arvosti erityisesti Englannin pienviljelysoloja. Venäjällä alkoi Stolypinin maareformi 1910.

Sellainenkaan perin suomalaiselta kuuluva ”aate” kuin suoviljelyksen edistäminen ei ole kotoperäistä, vaan Suoviljelysyhdistyksellä (perustettu 1894) oli esikuvia ainakin Saksassa ja Ruotsissa ja merkittävä osa niiden pyrkimyksiä on ollut ottaa suomaita asutukseen. Saksalainen 1900-luvun alun tietosanakirja aloitti soiden kolonisaation historian keskiajan Hollannista.

Kaiken kaikkiaan, maareformeilla ja asutustoiminnalla, siis pienviljelyksellä oli runsaasti kansainvälistä taustaa, tutkimusta ja keskustelua. Suomessa oltiin itse asiassa jälkijunassa.

Kun maataloussivistyneistö alkoi kiinnittää kunnollista huomiota pientiloihin, se oli uusi käänne, mutta ei vallan-

kumous. Pienviljelyksestä voitiin puhua samoin totutuin käsittein kuin muustakin maataloudesta. Nyt otettiin huomioon myös yhteiskunnalliset näkökohdat, joihin aikakauden elämäkatsomuksellinen keskustelu toi vaikutteensa. On vielä muistettava, ettei pienimittainen maatalous ollut mikään uusi ilmiö Suomessa. Jo Jukolan veljekset ”pirstoivat” kullekin oman tilan tai torpan. Vain perheetön Siimeoni ei kaivannut oman talon itsenäisyyttä.

## Neljä perustelua

Aiempia töitäni ja hyllystä poimimiani kirjoja selaamalla hahmottui nopeasti, että pienviljelystä, suhteessa suurviljelykseen, on suosittu ja kehitetty neljällä perusteella:

- pienviljelmät ovat vallitseva viljelmä koko Suomessa, joten sen mukaan on asennoiduttava (de facto -perustelu)
- pienviljely on tehokas ja taloudellisesti järkevä tuotantomuoto (tehokkuusperustelu)
- laaja maanomistus tasoittaa yhteiskunnallisia ristiriitoja ja vahvistaa kansakuntaa (eheytyks-perustelu)
- pienviljely on eettinen ja antoisa elämäntapa (eettinen perustelu)

Pienviljelijäjärjestöjä tutkinut Arvo Santonen on puolestaan jäsentänyt perustelut ja toimenpiteet pienviljelyksen kehittämiseksi kahtia: ”Pienviljelys kansantaloudellisena kysymyksenä” ja ”Pienviljelys ratkaisuna poliittisiin ongelmiin”, jotka suunnilleen vastaavat kohtia kaksi ja kol-

me omassa jaottelussani. Santosen kirjaan mahtuu tätä artikkelia perusteellisemmin ajankohdan poliittista ja talouspoliittista keskustelua. Itse mietiskelen keskustelijoiden ajattelutapaa harvempien näytteiden pohjalta ja lopuksi esitän ”maan näälle” selityksen, jota aivan sellaisenaan en ole tavannut muissa julkaisuissa.

## De facto -perustelu

Vuosisadan taitteessa maatalouseliitti siis havahtui siihen, että huomio oli kiinnitetty suurtiloihin, mutta kansan enemmistö viljeli omistajina tai torppareina pieniä maatiloja. Jopa suurtilalinjan agronomit tiedostivat, että jos Suomen maataloutta halutaan kehittää, huomio on uudella tavalla kohdistuttava viljelijöiden enemmistöön.

Vuonna 1910 peltomaa jakautui seuraavanlaisesti – taulukossa, joka on *Pienviljelijän käsikirjasta*, ei erotella omistussuhteita.

Niinpä kirjan tekijä, agronomi Uuno Brander, totesi: ”Miten siis numeroita asettelemmekin ja ryhmityksiä teemme, niin joka tapauksessa Suomi on pienviljelijöiden maa.”

Agronomien havahtuminen ”pienviljelijöiden maahan” tapahtui osittain muun sivistyneistön toimesta. Yhteiskunnallisessa keskustelussa ”tilattoman väestön kysymys” ja rajatummin, ”torpparikysy-

mys” olivat 1800-luvun loppuvuosista lähtien vahvasti esillä. Paitsi vuokraajat itse, myös sosiaalireformatiivisesti suuntautuneet oppineet, esimerkiksi Akseli Warén, Hannes Gebhard ja Edvard Gylling olivat tunnustaneet maanvuokraoljen ongelmallisuuden. Yleisesti myös valtiopäivillä tunnustettiin, että sekä maatalouden tuottavuuden että sosiaalisten epäkohtien vuoksi maanvuokrasuhteita on muutettava, mutta yhteisesti hyväksyttävän tavan löytäminen osoittautui poliittisesti kovin vaikeaksi.

Kesällä 1918 laki vuokra-alueiden lunastamisesta saatiin säädetyksi. Se ei sinänsä vielä lisännyt pienviljelmää, vuokratilathan jo olivat olemassa. Eduskunnassa kuitenkin riitti kannatusta maareformin jatkamiseen edelleen. Tätä merkitsevää ”Lex Kallio” säädettiin 1922. Vuoden 1936 asutuslaki, johon tässä artikkelissa käytetty Kyösti Haatajan selitysteos kohdistui, jatkoi pyrkimyksiä tarjota halukkaalle oma maatila tai lisämaata. Näin myös tilaluku kasvoi.

## Tehokkuus -perustelu

Ruotsissakin maataloudellinen koulutus ja tutkimus oli keskittynyt suurtilojen palvelemiseen, mutta talonpoikais- ja pienviljelijöiden ammattitaidon kohottamiseen oli tosimitolessa herätty hieman aiemmin kuin Suomessa. Suomeen kul-

Viljelmien kokoluokat	0,5–3 ha	3–10 ha	10–25 ha	25–100 ha	yli 100 ha
Viljelmistä	36 %	40 %	17 %	6 %	0,5 %
Peltomaasta	6 %	27 %	30 %	28 %	9 %

keutunut esimerkki asiasta oli muun muassa agronomi ja maatalouskouluopettaja J. F. Hallenborgin teos *Grundvillkoren för höjandet av det mindre jordbrukets avkastning*. Sen seitsemäs painos suomennettiin vuonna 1908 nimellä *Kannattavan pieniviljelyksen perusehdot*. (Vuonna 1924 otettiin Ruotsissa teoksen viimeisin eli 11. painos/laitos.)

On kuvaavaa, että vuonna 1908 pieniviljelys-sana haki vielä muotoaan. Merkille pantava on myös otsikon sana kannattavuus. Teos on käytännön opaskirja tehokkaaseen tuotantoon, ja Hallenborgin mukaan juuri

”pieniviljelys on nykyään tuottavin, siinä kun paraiten voidaan hyödyksi käyttää sekä työvoima että maan tuotantokyky. Pieniviljelys on varmaan oleva tulevaisuuden maanviljelys.”

Toki pienviljelyn tehokkuudesta keskusteltiin. Esimerkiksi agronomi Uuno Brander totesi *Pienviljelijän käsikirjassa* (samaa tapaan hän kirjoitti myös Tietosanakirjan Pienviljelys-hakusanasta 1915):

”väitetään vielä eräissä piireissä muualla maailmassa ja sitä mukaa meilläkin, ettei pienviljelyksellä yleensä ole kansantaloudellista merkitystä eikä menestyksellisen tulevaisuuden mahdollisuuksia, vaan että nämä edut ja edellytykset ovat suurviljelyksellä.”

Brander esitteli argumentteja kummankin tuotantomuodon hyväksi. Suurviljelijällä on parempi ammatillinen sivistys, hän voi palkata erikoistuneita taitureita,



*Jobtavien maatalousasiantuntijoiden opaskirjoituksista koottu Pienviljelijän käsikirja ilmestyi ensimmäisen kerran 1912. Kuvassa vuoden 1920 laitos. Teos laajeni painoksesta toiseen.*

varallisuus ja ainakin luottokelpoisuus on parempi, oman ja tilansa nimen turvissa käyvät tuotteet hyvin kaupaksi, on myös varaa varastoida markkinain ollessa epäedulliset. Edelleen, tarvikkeet on mahdollisuus ostaa suurissa erissä edullisemmin, ”voi vielä käyttää hyväkseen luonnonvoimia, kaikellaisia koneita ja teknillisiä apukeinoja, joiden merkitys uudenaikaisessa, järkipäraisessä maataloudessa on kiistämätön”. Ja käytettävissä on vakainnen ja halpa työväki.

Mutta pienviljelyksen puolesta puhui, että viljelijöiden ammattisivistys on koHoamassa ja talouden järjestelyjä tukee

osuustoiminta. Rakkaus omaan työhön ja kotiin vahvistaa myös työpanosta, samoin se perehtyneisyys, joka tulee välittömästi työskentelystä pienimittakaavaisessa taloudessa. Brander havainnollisti sitä näin: ”Jos sattuu epäsuotuisa ilma, keksii pienviljelijä paljon helpommin sopivan ja tuottavan välityön, johon ilman vaikeutta ja ajanhukkaa voi siirtyä.”

Pienviljelys siis merkitsi tuotannon tehokkuutta. Pienviljelys oli myös intensiivistä, mitä Brander havainnollisti vuoden 1910 maataloustilaston mukaan lehmämäärällä sataa hehtaaria kohden.

Pienviljelmän tehokkuutta selittää sekin, että

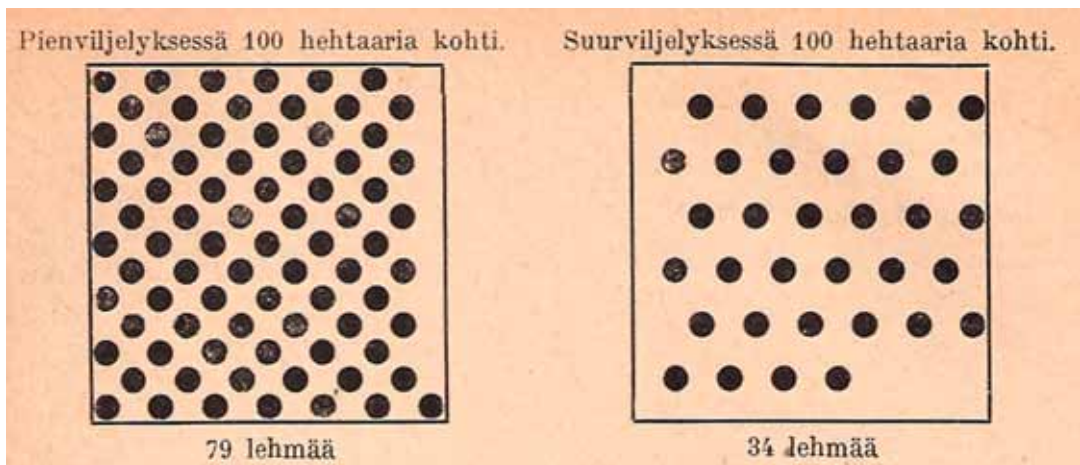
”talon emäntä tai tytär toisin kohtelee ja vaalii omia lehmiiään, kuin palkattu, ympäristönsä ehkä halveksima karjapiika vierasta karjaa. Tässä yhteydessä sopii myöskin todeta, että naisen merkitys ja tasa-arvoisuus juuri pienviljelyksessä yleensä tulee enemmän oikeuksiinsa kuin suurviljelyksessä ja sen seuraukset näkyvä kyllä taloudellisissa tuloksissa.”

Pienviljelyhenkisen Branderin lopputulema oli, että

”kullakin viljelymuodolla on merkityksensä. Tasapuolisesti asioita arvoitellen ja kaikki seikat huomioon ottaen on meidän kuitenkin oltava valmiit tunnustamaan, että samoin kuin pienviljelijät ovat Suomessa maanviljelijäin suurena ja yhäti kasvavana enemmistönä, on myöskin juuri *pienviljelyksellä suurempi, lupaavampi tulevaisuus.*”

Tuotannon tehokkuuden nosti esiin myös Kyösti Haataja, joka selostaessaan (1940) asutusharrastuksen yleistä pohjaa kertoi, että

”viljelyksien voimaperäisempää hoitoa pientiloilla edistää lisäksi työntekijäin suurempi harrastus ja kiintymys suorittamiinsa tehtäviin. On todettu, että töiden suoritusten huolellisuus kasvoi yleensä sikäli kuin palkattujen työntekijöiden luku väheni”.



Tämä toteamus ja Branderin esimerkit tuovat mieleen niitä argumentteja, joilla nykyään perustellaan kuntien palveluiden yksityistämistä ja suurten yritysten tukitoimintojen ulkoistamista. Kuitenkaan ei ainakaan Brander mitenkään väkisin tyrkyttänyt pienmaanomistusta, vaan muistutti, että ”maatyömiehen asema on paljon parempi ja turvatumpi kuin sellaisen pikkuviljelijän, joka ei voi omasta taloudestaan eikä työansioilla ympäristössä saada toimeentuloaan”. Lisäksi hän kiinnitti huomiota siihen, että tilaa hankittaessa vuokraus tulee yleensä edullisemmaksi kuin ostaminen; samalla ”vuokraus on monesti ollut keinona maanomistajaksi pääsemiseen”. Toisaalta Brander toteaa maanomistuksen edut ja pitääkin omistusviljelyä luonnollisimpana, halutuimpana ja yhteiskunnalle terveimpänä maatilanhallintamuotona.

## Eheyty- ja vahvistamisperustelu

Tunnettua oli ja on, että Suomen torpparivapautus oli yhdeltä osaltaan poliittisen jännityksen lieventämistä. Se ei kuitenkaan ollut mikään äkillinen hätäratkaisu kapinan jälkien parantamiseksi. Lakiesitys vuokra-alueiden lunastuksesta oli valmistunut eduskunnan käsittelyyn juuri samaan aikaan, kun sisällissota puhkesi tammikuun lopussa 1918. Saman vuoden kesällä laki sitten säädettiin nopeassa tahdissa uuden esityksen pohjalta.

Haatajan selostuksen mukaan Euroopassa alkoi 1900-luvun vaihteessa esiintyä ”pyrkimyksiä maaomaisuuden jakautumisen saamiseksi valtiovallan suoranaistulla toimenpiteillä entistä paremmin vastaa-

maan sille yleiseltä taloudelliselta ja yhteiskunnalliselta kannalta asetettavia vaatimuksia”. Suomessa ”uudistuksien ajajien äänensävyssä alkoi kuulua maareformin kaiku”, vuosisadan ensimmäisen kymmenen vanhetessa, varsinkin milloin tulkittiin vuoden 1901 karua maataloustilastoa.

Haatajan mainitsemat ”taloudelliset vaatimukset” tarkoittivat jo käsiteltyä maankäytön ja työn tehostamista pienomistuksen kautta. Sen lisäksi hän selosti muita Euroopassa esiteltyjä perusteluita:

”Maanomistajaluokan lisääminen siis lisää väestön elinvoimaisinta ja terveintä osaa, tekee kansan sotilaallisesti voimakkaammaksi ja samalla veronmaksukykyisemmäksi ja siten lisää myös kansan valtiollista merkitystä kansojen joukossa.”

Haataja itse oli vuonna 1917 kirjoittanut, että ”yhteiskuntaa koossapitävien voimien lisäämiseksi on tilaton väestö saatettava maanomistajiksi ja sen edut yhteisiksi maanomistajien kanssa.” Vuonna 1920 Uuno Brander yleiseen tapaan uskoi, että ”kun tämä suurisuuntainen toimenpide [lunastukset] on koko laajuudessaan toteutettu, on Suomi entistä eheämpi ja onnellisempi talonpoikain maa”.

Kun Brander kirjoitti tämän lauseen, takana oli repivä sisällissota, jonka yhtenä taustatekijänä olivat ristiriidat maaoloissa. Maattomien tyytymättömyyden yhteiskunnallinen kanavoija oli Suomen Sosialidemokraattinen puolue, jonka suhde pienviljelykseen ja torpparivapautukseen oli monitahoinen. Pienviljelijän asema luokkarakenteessa oli hankala määrittellä. Oli selvää, että suurmaanomistusta

vastustettiin, mutta pienmaanomistuskin oli oikeastaan sosialistisen teorian ja aatteen vastaista. Silti sosialistisestikin asennoituneet torpparit yhä vahvemmin halusivat saada omistaa viljelmänsä. Toisaalta puoluejohto tiesi, että pienenkin maapalan omistus vähensi kiinnostusta työväenaatteeseen. Vuodesta 1911 puolue silti ajoi vuokra-alueiden itsenäistämistä viljelijöiden omiksi. Onko maan omistaminen ylipäänsä oikeutettua, jäi vielä keskusteltavaksi niin, että esimerkiksi J. H. Vennola käsitteli sitä pitkästi vuonna 1918 ilmestyneessä kirjassaan *Maakysymys talouspolitiikassamme*.

Eheytymisodotukset eivät olleet katteettomia. Kaunokirjallisuudessa Väinö Linnan *Täällä Pohjan tähden alla* kuvittaa kehitystä, jossa ristiriidat maan omistamisen myötä todellakin vaimenivat. Samaa asiaa ilmaisi onnittelu, jonka Hedvig Gebhard sai 75-vuotispäivänään 1942 Satakunnan Siikaisten pienviljelijäyhdistyksen edustajalta:

”Olemme monta kertaa muistanee Teitä täällä pienviljelijäin kokouksissa, kuinka teidän perheen ansiosta jo vuosia sitten suurin osa kansastamme pääsi yhteisymmärrykseen ja luokkero poistui vähitellen Pienviljelijäateen kautta.”

Hannes Gebhard oli perustanut Pienviljelijäin Keskusliiton 1922. Sitä vanhempi oli Pienviljelijäin Liitto, aiempi Maanvuokraajain Liitto. Niiden ja sotien jälkeen syntyneen sosialidemokraattisen Suomen Pienviljelijäin Liiton sulautuminen maamiessuurjärjestöön vuonna 1970 oli sekini eräänlaista eheytymistä.

## Eettiset perustelut – varsinainen pienviljelysaate?

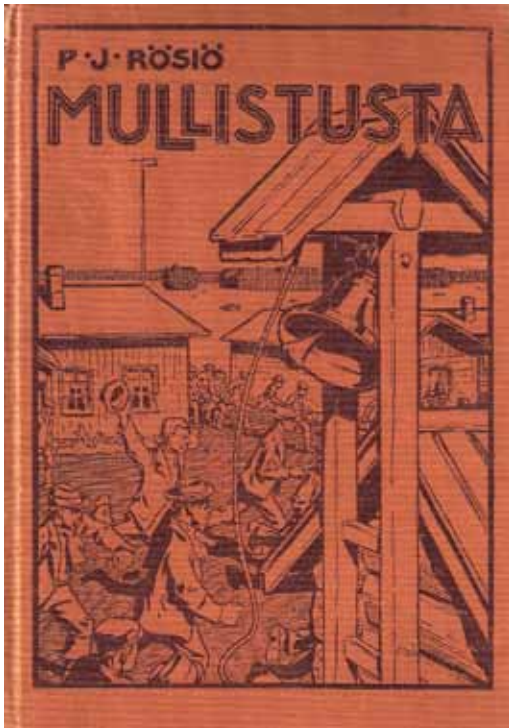
Alussa totesin, että yllätyin pienviljelyksen taloudellisten perusteluiden vahvuudesta, varmaan siksi, että aiemmin olin enemmän tavannut tekstejä, joissa pienviljelys todella oli aatteellinen asia.

Tällainen on esimerkiksi ruotsalaisen P. J. Rösiön *Mullistusta*, josta Suomessa julkaistiin kolme painosta vuosina 1912–1924. Ruotsiksi teos oli ilmestynyt vuodesta 1905 lähtien useana osana ja laitoksena nimellä *Revolt*. Kalle Kajanderin suomennois oli tehty osin sovittaen, esimerkiksi numerotiedot oli vaihdettu ruotsalaisista suomalaisiin.

Pienviljelys-seminaarin kuluessa ilmeni, että useamman osallistujan isovanhempi-polvessa *Mullistusta* oli arvostettu, ellei rakas kirja. Agronomien ”kartanosiiven” johtava edustaja Gösta Grotenfelt taas oli muutama vuosi ennen suomalaisen laitoksen ilmestymistä kirjoittanut Finsk tidskriftissä Rösiöstä otsikolla ”En märklig svensk landtbrukfantast”.

”Maatalousfantasti” P. J. Rösiö (1861–1935) oli maanviljelyskoulun opettaja, joka suuntautui nimenomaan pienviljelijöiden koulutukseen. Ruotsalaiset lähteet kuvaavat häntä reformaattoriksi ja maatalousprofeetaksi.

*Mullistusta* lähtee liikkeelle kuvauksilla palkollisten innottomasta työstä. Ne muistuttavat aika lailla myöhempää vit-sailua TVH:n tai kuntien teknisen puolen lapioon nojailevista miehistä. Mutta Rösiö suomi myös maanomistajia, teollisuutta ja kauppaa. Hänen parannusehdotuksiinsa kuului omakohtainen maatyö myös varakkaammilla, viljelyksen moni-



*P.J. Rösion Mullistuksen kansi näyttää olevan ruotsalaisesta alkuperäisteoksesta ja kuvaa Rösion tavoittelemaa innostusta maatyöhön. Rösion kirja ilmestyi Suomessa kolmena laitoksena.*

puolistaminen ja paljon sellaista, mikä on sukua nykyiselle luomu- ja lähiruokaideologialle, vaatimuksille lähidemokratiasta ja kiinteästä luontosuhteesta, eläinsuojelua unohtamatta.

”Todellisella pienviljelijällä on aikaa kaikkeen. Hän ei unohda mitään luonnon aarteita. Hän käyttää kaikki – lainaa ainoastaan, lainaa ja maksaa rehellisesti takaisin. Juuri hän lähestyy luontoa todellisella hartaudella, hellyydellä.”

Rösio suositteli maanomistuksen laajentamista, mutta ei kuitenkaan kaavailut mitään juridisesti mullistavaa maareformia, vaan ihanteisiin kuului myös valistunut ja innostunut maatyöväki sekä ”asuntopalstat ilman maanviljelystä”. (Tämä Ruotsin ”omien kotien” ”egna hem” käsite levisi Suomeenkin. Ensin ’omakotitalolla’ ilmeisesti tarkoitettiin meilläkin uuden hengen mukaista työväenasumusta, mutta sotien jälkeen sana tuli korvamaan sekä ’mökien’ että ’huvilan’ vakituisen asunnon nimityksenä.)

Rösion lennokkaan ja monipuolisen ”mullistuksen” tunnussanoja oli ”valoa ja maata”. Hänen kirjalliseen tuotantoonsa kuului myös seikkaperäisempiä ja vähemmän kaunopuheisia opaskirjoja.

Leo Tolstoin maaseutuopeissa oli paljon yhteistä Rösion kanssa, mutta hän ei Rösion tapaan samalla esittänyt käytännön toimintaohjelmia ja neuvoja. Suomessa Arvid Järnefelt jakoi Tolstoin aatemaailmaa ja Santeri Alkio Rösion. Alkio pohti paljon *maahenkeä* yksilön ja yhteiskunnan elähdyttäjänä, tilan koosta riippumatta. Yksi pieni lainaus monista mahdollisista:

”Miten maa elättääkään sen uuden sukupolven, joka taasen tulee lähemmäksi sen povea! Sen sukupolven, joka taasen ei tyydytä maan antimilla vain rahanhimoaan, vaan joka etsii vuorovaikutuksesta maan kanssa niitä uusia elämänkäsityksiä, jotka antavat suurille ihmisjoukoille elämäniloa: halua elää ja tehdä työtä!”

Nuori rouva ja ylioppilas Hedvig Gebhard oli jo 1893 alustanut itsekasvatuksellisessa keskustelukerhossa maatyöväes-

tön ongelmista ja viisi vuotta myöhemmin hän kirjoitti naisasialehteen ehdottaen säätyläislukijoille tutustumista mökkiläiselämään:

”Me näemme ne usein viheliäiset asu-  
mukset, juoppouden, raakuuden, las-  
ten huonon hoidon, muuttohalun kau-  
punkeihin. Kaikkialla meidän täy-  
tyy kysyä itseltämme, miksi, missä on  
vika, mikä on parannuskeino?”

Mitä vikaa hänen mielestään oli ”muut-  
tohalussa kaupunkiin”? Varmaan se,  
etteivät olot tehtaissa ja niiden asuinalu-  
eilla olleet sen kummemmat. Monet, ku-  
ten Santeri Alkio, näkivät maalaiselämän  
ylipäänsä kaupunkilaiselämää tasapainoi-  
semmaksi. – Entä vuokra- ja työsuhteiden  
parantaminen niin maalla kuin kaupun-  
geissa? Ajatuksia ja yrityksiä oli, mutta  
tulokset jäivät pitkäksi aikaa kovin vaa-  
timattomiksi.

## **Oliko maan nälkä tasa-arvon nälkää?**

Oli myös oleellinen asia ja olosuhde, jo-  
hon ei enää ole helppo eläytyä: säätyajat-  
telu. Se oli niin itsestään selvää, ettei sii-  
hen tahdo edes löytyä suorita sitaatteja.  
Katekismuksesta oli vuosisatoja päntätty  
päähän isäntien ja palvelusväen erilaisia  
velvollisuuksia, katsottiinhan näiden sää-  
tyjen olevan eri asemassa Jumalan luomis-  
järjestyksen mukaisesti. Ranskan vallan-  
kumous oli kyseenalaistanut mallin, mut-  
ta ajattelun kehitys oli hidasta.

Sääty-yhteiskunnassa palvelusväki, siis  
myös talojen alustalaiset tai tehtaiden

työväki, olivat epäitsenäisiä. Heillä ei ol-  
lut varmaa kotia. Vuonna 1901 vain 2556  
työväenperhettä asui omassa asunnossa  
omalla maalla, muut yli satatuhatta per-  
hettä asuivat vuokralla, siis epävarmuu-  
dessa. Palvelijat ja alustalaiset olivat käs-  
kynalaisia eikä heillä ollut oikeutta osal-  
listua kunnan, kirkon tai valtion asioihin.  
Se, mikä oikeutti päättämään sekä yhteis-  
kunnan että alaisten asioista, oli maan-  
omistus tai riittävän suuret tulot.

Niinpä äänioikeus ja maanomistus oli-  
vat ne tavat, joilla palvelevasta luokasta  
saattoi tulla täysivaltaisia ihmisiä ja kan-  
salaisia. ”Maan nälkä” oli toivetta omaeh-  
toiseen viljelyyn sekä yrittämisen halua ja  
eteenpäin pyrkimistä Koskelan Jussin ta-  
paan, mutta sitä voi pitää myös tasa-arvon  
nälkänä.

Valtiollinen äänioikeus humautti läpi  
1905–1906, demokraattinen kunnallinen  
äänioikeus toteutui 1918. Maanomistuk-  
sen muuttaminen oli jo juridis-teknisesti  
monimutkaisempi tehtävä. ”Nälkäisten”  
paine oli kuitenkin vahva. Varmaan omis-  
tavaankin luokkaan kuuluvien oli, juuri  
vanhan säätyajattelun pohjalta, helpom-  
pi lähteä ratkaisemaan ongelmia tuttua  
maanomistusta laajentamalla kuin jollain  
muulla, vaikeammin hahmotettavalla yh-  
teiskuntaolojen kehittämällä.

Juridisesti alustalaisjärjestelmä päättyi  
lunastuslain jälkeen nopeaa tahtia, men-  
taalisesti muutos tapahtui hitaammin. It-  
senäistyneet torpat kohosivat vähitellen  
kohti talollisluokkaa, mutta muun maa-  
työväen sosiaalis-ekonomisen asema pysyi  
sotien välisen ajan matalana, vaikka koti  
tontteineen ehkä olikin tullut omaksi.  
Maataloustutkimuksen ja kehittämisen  
kannalta torpparivapautuksen merkitys





*Vanha pariskunta pientilalta vuonna 1920. Kuva: Elias Hollo. Loimaan kaupungin kokoelma.*

oli siinä, että nyt pienviljelys tunnustettiin elinkeinoksi ja vakavasti otettavaksi maanviljelyksen muodoksi. Aiemmin maatalouseliitti oli nähnyt vuokralaisjärjestelmän ensisijaisesti tavaksi ylläpitää maatyöväkeä.

1930-luvun lopussa Kyösti Haataja totesi asutustoiminnan lähtökohtien osittain jo muuttuneen:

”Myöhempi aika on tuonut oleellisia muutoksia asutustoiminnan syihin. Maatalouden koneellistuminen, apulantojen käytön leveneminen, maataloustuotannon lisääminen uusien viljelysmenetelmien teitä, kulkuneuvojen

kehittyminen ja sen kautta maataloustuotteiden ulkomailta saannin helpottuminen ym. seikat ovat muuttaneet olosuhteet näillä aloilla oleellisesti siitä, mitä ne olivat vuosisadan vaihteessa. Silloin kuitenkin olivat edellä esitetyt seikat käsityksissä asutustoiminnan merkityksestä määräävinä ja on niille vielä nytkin eräillä tarkistuksilla annettava oikeutuksensa.”

Sotien jälkeisen maareformin aatekeskustelu ei kuulu tähän esitykseen, mutta lainaan yhden sitaatin, joka heijastaa maanjaon tasa-arvomerkitystä. Sen kirjoittaja, maanviljelysneuvos ja edistyspuolueen

kansanedustaja Tatu Nissinen oli vuoden 1945 maanhankintalain valmistelleen komitean puheenjohtaja, itse muuten poikkeuksellisesti mökkiläislähtöinen agronomi. Vastahakoisille kollegoille hän saarnasi:

”Kysymys on terveiden olojen perustaksi ratkaistava niin radikaalisti, että karjalainen siirtoväki, rintamamiehet ja muut tilojen saantiin oikeutetut sekä lisämaata tarvitsevat pikkutilalliset tuntevat olevansa niin arvokkaita tämän maan kansalaisia, että heidän elinehtojensa helpottamiseksi ollaan valmiita tekemään myös todellisia uhrauksia.”

## Päätelmiä

Pienviljelysihanteen ja todellisuuden välille jäi kohtalaisesti kuilua. Pienviljelysideologit, joita onkin syytetty pienviljelyksen romantisoimisesta, helposti yliarvioivat viljelijöiden kapasiteetin. P. J. Rösiö esimerkiksi neuvoi perustamaan oikeoppisen lantalan, tuottoisan puutarhan, lisäansioita tarjoavan mehiläistarhan tai kalalammikon, nikkaroimaan tarvekaluja ja tienaamaan siinä sivussa muurarina. Ilman pääomia vain joka suhteessa kaikkein vahvimmat ihmiset voivat kyetä moiseen. Suomessa suurin osa pienviljelijöistä sinnitteli tai kituutteli muutaman lehmän ja talvien metsätöiden tuella.

Silti kyläkirjoissa ja muissa muistelujulkaisuissa pienviljelijäkodeissa kasvaneet näyttävät muistavan lapsuutensa niukkana, mutta onnellisena. Mikä olisi ollut pientilan vaihtoehto? Ei tietenkään

nykyajan hyvinvointi, vaan elämä isompien talojen vuokralaisina tai palkkalaisina, siis tuskin sen paremmissa oloissa. Nuoriso sitten lähti etsimään parempia elinoloja myös teollisuudesta.

Pienviljelystä voi pitää toimivana ja tasa-arvoistavana ratkaisuna niin kauan, kun ruoka viljeltiin pääasiassa ihmiskäsin ja hevosin. Oma koti ja ruoantuotanto loivat myös turvallisuudentunnetta ja ahkeruus koitui omaksi hyväksi ja edistykseksi. Kolhoosi-tyyppinen maatalouden organisointi ei vedonnut edes kommunisteja sympatisoiviin suomalaisiin. Markkinataloudessa suurtiloja, joilla eläisi useita omistajan kanssa tasaveroisia perheitä, ei taida esiintyä missään, vaan maatyöläisten miltei automaattisesti oletetaan olevan pienviljelijöitäkin huono-osaisempia. Nykykartanon vakinainen kotimainen työntekijä toki elää asiallisessa työsuhteessa.

Sadan vuoden takainen pienviljelysaate Suomessa oli osa eurooppalaista kehitystä, varsinkin demokratisoitumista. Meillä pienviljelyksellä kuitenkin oli suurempi ja kauemmin kestänyt merkitys kuin useimmissa vertailumaissa. Sitä ilmiötä ovat tutkineet historioitsijat ja sosiologit, joiden selvitykset eivät mahdu tähän esitykseen, lähdeluettelossa kuitenkin muutama viite.

Tavallaan aate jatkui 1900-luvun loppuvuosikymmenien perheviljelmillä. Hehtaarimäärät kasvoivat viljelyn lopettaneiden naapureiden maita vuokraamalla tai ostamalla, mutta ne ja kasvavat eläinmäärät onnistuttiin hoitamaan koneiden ja oman väen voimin. Kylissä alkoi unohdeta, mikä tila oli alunperin talo ja mikä torppa, ja hierarkioita osoittavat puhut-

telumuodotkin (”isäntä” – ”Peltonen”) jäivät historiaan; kaikki sinuttelevat. Samaan yhteisyyteen mahtuivat myös maaseudun urakoitsijat ja muut työsuoritus-ten myyjät.

2000-luvulla Suomen harventuvilla ja laajentuvilla maatiloilla on lisääntyvästi koko- ja varsinkin osavuotisia palkollisia, useimmiten Suomea köyhemmistä mais-  
ta ja työehdoilla, joilla kotimaisia työntekijöitä on vaikea löytää. Omistajaperheen työmäärä ei riitä, ja parempien palkkojen maksaminen veisi hintakilpailukyyn

(kenties pimeällä siirtotyövoimalla tuotetun) tuontitarjonnan kanssa.

Radion aamu-uutisissa 25.2.2011, juuri ennen tämän tekstin lähettämistä toimittajalle, käsiteltiin todellista suursi-  
kala- ja broilerikasvattamohanketta Koskella T1 – samassa pitäjässä, jossa kokosin Rösion ja kumppanit kirjahyllystä. Ainakin toistaiseksi kuntalaiset vastustavat ideaa ja MTK ilmoittaa tukevansa perheviljelmä-maataloutta.

Onko ”tilattoman väestön kysymyk-  
sessä” käynnistymässä uusi kierros?

## LÄHTEET

Alestalo, Matti & Andorka, Rudolf & Harcsa, Istvan 1987: Agrocultural population and structural change. A comparison of Finland and Hungary. *Research report* 34. Research Group for Comparative Sociology, University of Helsinki.

Brander, Uuno 1915: Pienviljelys. *Tietosanakirja*, 7. Osa.

Brander, Uuno 1920: *Pienviljelijän käsikirja*. 4. painos. WSOY.

Haataja, Kyösti 1917: *Torpparikysymyksemme ja pienviljelysliike*. WSOY.

Haataja, Kyösti 1940: Asutuslainsäädäntö. *Maaoykeus II*. WSOY.

Hallenborg, J. F. 1908: *Kannattavan pienviljelyksen perusehdot*. Otava.

Kuisma, Juha & Niemelä, Seppo (toim.) 1983: *Ituja. Santeri Alkio*. Kirjayhtymä.

Moorkolonien, [artikkeli] Meyers Grosses Konversations-Lexikon 1905–1909 / <http://de.academic.ru/contents.ndf/meyers>

Mäkinen, Riitta 1997: *Tiedon sarvilla. Agronomiliiton 100-vuotinen järjestötaival*. Agronomiliitto.

Mäkinen, Riitta 2005: Finska agronomers skandinaviska kontakter, deras alternativ och bondens nationella roll. Teoksessa *Civilsamhällets Norden*. Papers presenterade på ett seminarium om nordiskt samarbete i januari 2004. Centrum för Norden-studier.

[www.helsinki.fi/hum/nordic/civilsam.pdf](http://www.helsinki.fi/hum/nordic/civilsam.pdf)

Mäkinen, Riitta & Sysiharju, Anna-Liisa 2006: *Eteenpäin ja ylöspäin. Hedvig Gebhardin osuus ja toiminta*. Otava.

Peltonen, Matti 1992: *Talolliset ja torpparit. Vuosisadan vaihteen maatalouskysymys Suomessa*. SHS.

Peltonen, Matti (toim.) 2004: *Suomen maatalouden historia II*. SKS.

Rasila, Viljo 1970: *Torpparikysymyksen ratkaisuvaibe. Suomen torpparikysymys vuosina 1909–1918*. Kirjayhtymä.

Rösiö, P.J. 1916: *Mullistusta*. 2. p. Otava.

Santonen, Arvo 1971: *Pienviljelijäin järjestäytymiskysymys ja pienviljelijäjärjestöjen vakiintuminen Suomessa*. SHS.

The Scandinavian model; Welfare states and welfare research. *International Journal of Sociology* no 3–4 1987.

Vennola, J. H. 1918: *Maakysymys talouspolitiikassamme*. Otava.



*Kvinnorna fungerade som männens hjälpredor i åkerbruksarbetet. Bild: Kauko Nenonen.*

## Småbruket i svenska Österbotten under det tidiga 1900-talet – Om mjölkhanteringen, familjearbetskraftens och kooperationens betydelse

Småbrukarprägel och den förhållandevis homogena sociala strukturen brukar omnämnas när lantbruket i det svenskspråkiga Österbotten karaktäriseras. I det här svenskspråkiga området längs västkusten har antalet stora gårdar varit litet. Under det tidiga 1900-talet utfördes en mycket stor del av arbetet på gårdarna av familjearbetskraft. Medan den jordägande gruppen har varit förhållandevis stor, var gruppen lantarbetare liten. Därtill har mjölkhanteringen haft stor betydelse. I både i de svensk- och finskspråkiga delarna av Österbotten grundades under slutet av 1800-talet en rad av bolagsmejerier. Under den period som kan ses som småbrukets, förra delen av 1900-talet, var andelsmejerierna viktiga i området.

Just dessa aspekter tar jag fasta på i min beskrivning av ett förhållandevis livskraftigt småbrukarområde. Jag kommer att beskriva arbetet kring mjölkhantering ur familjeperspektiv, främst från kvinnornas perspektiv, och diskutera betydelse av och formerna för kooperativ organisering. Angreppssättet är lokalhistoriskt; de exempel jag använder berör främst en kommun, Purmo i norra svenska Österbotten, men också regionala aspekter beaktas.

Att inringa småbruk i termer av hektarmått låter sig inte alltid göras: bärkraften på en brukningsenhet beror på odlingsförutsättningar och produktionsinriktning. I definitioner av begreppet småbruk lyfts emellertid ofta familjeprägeln fram; enligt en bestämning ska arbetet utföras av familjearbetskraft och småbruket ska, vid sidan av mindre bisysslor, ge familjen försörjning. För många av dem som propagerade för småbruk under tidigt 1900-tal framstod dessutom en satsning på mjölkhantering som ett klokt val.

### ”Svenska Österbottens jordbruk”

År 1945 publicerade lantbruksekonomen Nils Westermarck studien *”Svenska Österbottens jordbruk och befolkningsförhållanden i socioekonomisk belysning”*. Westermarck hade verkat som rådgivande agronom i svenska Österbotten, och senare utnämndes han till professor vid Helsingfors universitet. Westermarck studerade finländskt jordbruk från sociala och ekonomiska perspektiv; själv presenterade han sin lantbruksekonomiska forskning med orden ”mänsklig faktor”. Wester-

marck gjorde en remarkabel internationell karaktär, inte minst genom studier av jordbruk i utvecklingsländer. Westermarck, som utnämndes till professor vid Helsingfors universitet år 1949 och som tilldelades akademikertitel år 1980, fungerade därtill som minister under kortare perioder. Han ledde även jordbrukspolitiska utredningskommittéer, finlands-svenska lantbruksorganisationer samt internationella och nordiska forskningsorganisationer.

Nils Westermarck ansåg att det svenskösterbottniska jordbruket hade "egenomliga drag". Geografiskt kan det svensk- eller tvåspråkiga kustområdet inte avgränsas från de finskspråkiga grannregionerna. Visserligen kan delar av den avlånga kustremsan karaktäriseras som skärgårdsbygd, men andra delar kan – för att låna Westermarcks ord – beskrivas som "ådalbygd". Framförallt i de mera nordliga delarna av området hade husdjursskötseln en viktig roll; det gäller inte minst Purmo, det område som studeras här. I kusttrakterna hade boskapsskötseln delvis underlättats av det foder som man kunde hämta från upplandningsmarker, det vill säga de områden som landhöjning fört i dagen.

Småbruket och det mindre familj jordbruket dominerade. I sin studie gjorde Westermarck genomgående jämförelser till förhållandet på riksnivå. Westermarcks jämförande visade att andelen lägenheter inom storleksklassen 5-15 hektar var större i Svenskösterbotten än i landet som helhet år 1941. Enligt de siffror som presenterades i studien fanns här förhållandevis få gårdar med åkerareal över 25 hektar men även ett litet antal bruk-

ningsenheter under två hektar. En ökning av de mindre brukningsenheternas areal var märkbar under mellankrigstiden; man kan se en tydlig förstoring av de enheter som har kallats för småbruk.

I den här studien betonade Westermarck dessutom områdets låga industrialiseringsgrad och det faktum att en förhållandevis stor andel av befolkningen fick sin försörjning av just jordbruk – inte sällan i förening med arbete i skogen eller andra arbeten. Vidare underströk Westermarck familjearbetskraftens stora betydelse, det vill säga att arbetet på gårdarna nästan uteslutande utfördes av familjemedlemmar. Demografiskt präglades regionen av ett betydande mansunderskott. Emigrationen hade varit omfattande, och bland den lantbrukande befolkningen var den relativa andelen kvinnor stor. Men under 1930-talet märktes en ökad utflyttning av kvinnor, bland annat till Sverige.

## **Kvinnornas och männens arbete**

För småbruken och de mindre familjbruken var kvinnornas arbete av stor vikt. Förhållandevis många beskrivningar från Österbotten, både svenskspråkiga och finskspråkiga, visar kvinnor som utförde ett omfattande arbete i åkerbruket. Vid sidan av, eller i stället för, männen, utförde de österbottniska kvinnorna en stor del av arbetet på åkrarna. För fähuset bar kvinnornas länge ensamma ansvar. I det övriga Finland och i stora delar av Norden har mjölkning och annat fähus- och mjölkhanteringsarbete haft en stark kvinnlig kodning. Det här gällde också här.





*Mjölkarbete förblev länge på kvinnornas ansvar. Bild: Elias Hollo. Loimaan kaupungin kokoelma.*

Enligt en uppteckning gjord av folk-livsforskare var det "under en mans värdighet" att delta i det här arbetet. Den här utsagan låter förstå att männen såg ned på kvinnornas arbete i fähuset. En annan beskrivning, från år 1938, ger därtill bilden av att det var viktigt för kvinnorna att hantera fähusarbetet på egen hand: "det finns bondkvinnor som skulle se det som en skam att ha mannen med i fähuset".

Könsarbetsdelningen var således asymmetrisk. Medan kvinnorna var flexibla och deltog i olika slag av arbeten var det mera sällsynt att män utförde kvinnors arbete – uppgifter som ansågs vara kvinnliga.

Redan under 1880-talet etablerades mejerinäringen i de här trakterna, och i början av 1900-talet verkade ett flertal

andelsmejerier i Purmo, den kommun från vilken exemplen är hämtade. Mejerinäringen var central, och i kommunen som hade ca 2500 invånare fungerade tre andelsmejerier under 1920-talet. År 1930 grundades ett fjärde andelsmejeri.

Vanligen brukar det framhållas att arbetsuppgifter som är ekonomiskt viktiga tenderar att maskuliniseras, det vill säga i större omfattning utföras av män. Det dröjde dock länge innan männen blev delaktiga i det konkreta fähusarbetet. Beskrivningar från mellankrigstiden ger för handen att män i viss omfattning började utföra assisterande arbetsuppgifter; de började dela ut foder, föra ut gödsel och bära vatten. Men mjölkkningsarbete förblev länge på kvinnornas ansvar. Under

den här tiden byggdes modernare fähus, men ännu utfördes arbetet i hög grad manuellt. Mjölkningssmaskiner fick större betydelse först under efterkrigstiden.

Förändringarna i arbetsdelningen ska tolkas mot bakgrunden av hushållsstrukturen. På småbruk fanns sällan tjänstefolk, och under början av 1900-talet minskade även pigornas antal på de något större familj jordbruken. Samtidigt ökade kraven på arbetet: mjölken skulle hanteras på ett hygieniskt sätt och korna utfordras i enlighet med mera moderna synsätt. Dagligen skulle mjölken transporteras till mejerierna, och i arbetet handledes gårdsfolket av de kontrollassistenter som verkade i anknytning till mejerierna.

Medan kvinnorna delvis hade fungerat som männens hjälpredor i åkerbruksarbetet, fick de nu också assistans på det egna arbetsområdet. Så här beskrivs detta: ”nu börja männen vara mot kvinnfolket och hjälpa till”. I det här fallet förefaller det vara så att mejerierorganisationen drog med männen i det konkreta arbetet. I sin levnadsberättelse skriver en kvinna att ”karlarna fick bekymmer i att man fick mycket mjölk och bra sådan”. De första män som mjölkade var också aktiva medlemmar i andelsmejeriet och/eller lantmannagillet. I den kooperativa tidskriften *Pellervo*, som under tidigt 1900-tal publicerade en rad artiklar om rationell och modern mjölkhantering, uppmanades männen upprepa gånger att ta ansvar för fähusarbetet. Mellan åren 1900 och 1920 publicerades *Pellervo* på både svenska och finska.

Kvinnorna hade en stor arbetsbörda, något som också intresserade den unge agronomen Nils Westermarck. Han lät göra en tidsstudie över österbottniska

landsbygdskvinnors arbetstid. Att den gjordes under krigsåren påverkade säkerligen resultaten – den mycket omfattande arbetsbörda som synliggörs. Under vardagar var husmödrarnas sammanlagda arbetstid 16 timmar. Westermarcks undersökning visade att nästan alla husmödrar (946 av 960) och en stor av de andra kvinnorna på brukningsenheterna deltog i det här arbetet regelbundet - i medeltal tre timmar per dag både vardag och söndag.

## Andelsmejerier i lokalsamhället

I Purmo fanns ett tiotal mindre bolagsmejerier i mitten av 1890-talet. Vid den här tidpunkten fanns ännu ingen lagstiftning som möjliggjorde kooperativ verksamhet men ett av de mejerier som listades i länsmansrapporterna kallades för andelsmejeri. År 1891 hade två andelsmejerier grundats i Kronoby, en svenskösterbottnisk kommun söder om Karleby. I Purmo grundades ett egentligt andelsmejeri år 1903, kort efter att den nya lagen om andelslag hade trätt i kraft. Kommunen hade flera gånger fått besök av den tvåspråkiga organisationen Pellervos konsulenter och av den statligt anställde mejerikonserntent Arvid Rosenberg.

Initiativtagarna till det första egentliga andelsmejeriet hade varit ägare till det bolagsmejeri som tidigare fungerat i byn Lillby, centralt belägen i kommunen. Bolagsmejerierna baserades på äldre former för samverkan och jordägandet var viktigt för medverkan. De nya andelsmejerierna var öppna för alla, och bland medlemmarna i det nya andelsmejeri som grundades år 1903 fanns vid sidan av torpa-

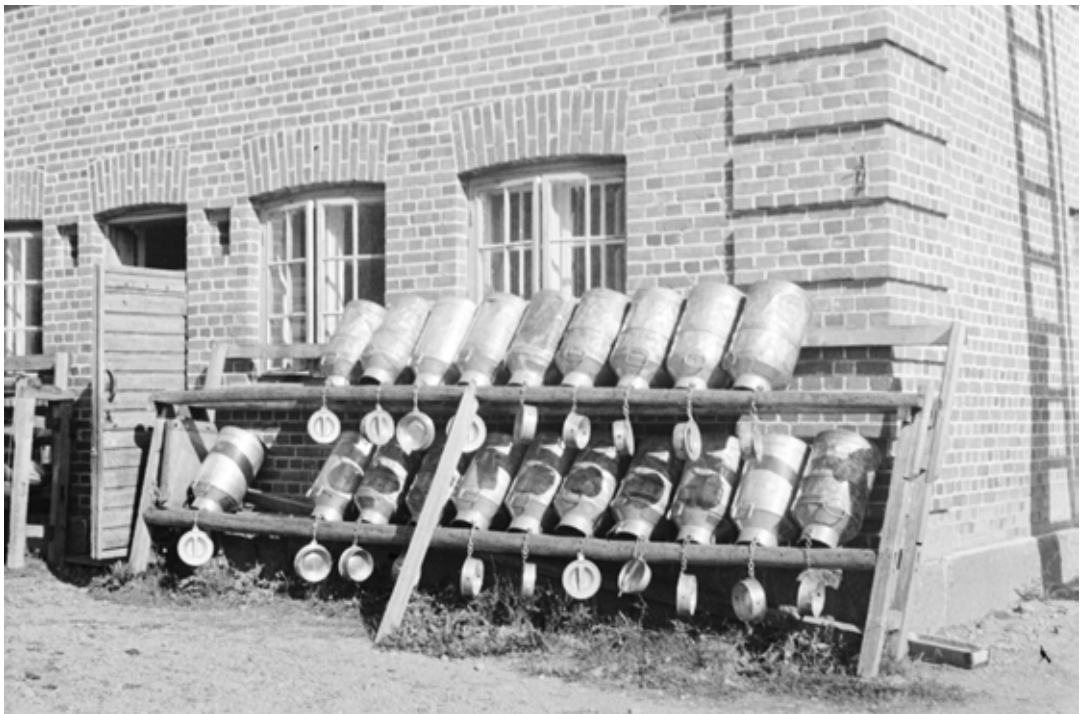
re och andra småbrukare även backstugusittare. Också de gårdar eller hushåll som enbart hade någon enstaka ko kunde bli medlemmar. Enligt reglerna för kooperativ verksamhet hade den medlem som hade en ko lika stor del i beslutsfattande som storbonden. Inte alldeles oväntat förefaller dock ledningen av Purmo andelsmejeri att ha varit i händerna på de större gårdsägarna.

År 1914 förvandlades bolagsmejeriet i Vilobacka, en av de mera perifert belägna byarna, till andelsmejeri. Det samma skedde i byn Åvist år 1917. Också här fanns torpare och småbrukarna bland medlemmarna. I Vilobacka, en by som låg vid språkgränsen och som säkerligen

präglades av viss tvåspråkighet, fanns åtskilliga finskspråkiga bland medlemmarna. Mejeriet i Åvist försökte aktivt värva medlemmar från byn Pelkkala, som låg på Härmäsidan av kommungränsen.

Med andelsmejerierna moderniserades mjölkhanteringen och arbetet i ladugårdarna. Samtidigt är det värt att notera även äldre former för boskapsskötsel aktualiserades. Vid Fagerbacka, ett skogsställe, samlades ett flertal gårdar kring fåbodbruk. Boskapen vallades och mjölkades av kvinnor som bodde i skogsstugorna. På det här sättet utnyttjades skogens betesmöjligheter, och den här sedvänjan förefaller att ha fått ett uppsving när mejerinäringen ökade i betydelse. Men i det här

*Mjölk skulle transporteras till mejerierna dagligen. Bild: Nils Westermarck.*



mera traditionella samarbetet deltog enbart hemmansägarna.

På 1890-talet märktes mjölkhand-  
teringen uppgång främst på de något större gårdarna. Men kring år 1910 hade gårdar av olika storlek likadan produktionsinriktning; enligt statistikuppgifterna valde gårdsbrukarna att på ett likartat sätt att utnyttja sin mark för foderodling, för bland annat hö och havre. Etableringen av andelsmejerierna möjliggjorde produktion för en marknad, det vill säga en viss marknadsintegrering. Givetvis hade gårdar med stora boskapsbesättningar större möjlighet att dra nytta av detta, men även småbrukarna – med färre kor – kunde bli delaktiga och ta del av den regelbundna penninginkomst som mejerinäringen medförde. På så sätt kan vi se att mejerierna fungerade inkluderande.

## Språk och den regionala organiseringen

I slutet av 1930-talet var andelen mejerianslutna gårdar exceptionellt hög i många av de svenskösterbottniska kommunerna. Enligt Nils Westermarck kunde de språkliga förhållandena förklara detta. På ett språkligt avgränsat område, som just svenska Österbotten, slöt man enligt Westermarck upp kring sina organisationer. Under mellankrigstiden hade den finlandssvenska sammanslutningen Enigheten blivit en viktig smörexportör och förmedlare av mjölkprodukter.

Men den språkliga uppdelningen – den kooperativa särorganiseringen – var inte given från början. När Valio grundades år 1905 blev en del svenskspråkiga

andelsmejerier medlemmar, inte minst på Åland. De flesta svenskspråkiga andelsmejerierna fanns på Åland och i Österbotten, och även de österbottniska mejerierna övervägde medlemskap. År 1906 valde man emellertid att grunda ett svenskspråkigt mejeriförbund som fick namnet Enigheten. För mejeriförbunden, som inte sålde mejeriprodukter, var utbildningen av mejeripersonal och spridandet av ny teknik viktigt. I det här arbetet samarbetade Enigheten med mejeriförbundet Muurahaiset, en organisation som fungerade i de finskspråkiga grannkommunerna. I samarbete drev dessa organisationer även en tvåspråkig mejeriskola i Gamlakarleby. Upprepade gånger diskuterade representanter från de bägge förbunden möjligheterna att tillsammans förmedla och exportera smör. Här ventilerades således planer på att gemensamt fungera som konkurrent till Valio, som under första världskriget fick en större betydelse.

Som smörexportbolag grundades Enigheten 1917. Som medlemmar fungerade i första hand de svenskspråkiga andelsmejerierna i Österbotten. Under 1920-talet var antalet medlemmar litet, men i och med den ekonomiska depressionen ökade antalet medlemmar snabbt. År 1928 var 24 mejerier anslutna till Enigheten, men redan år 1931 hade medlemsantalet ökat till 41. Under 1930-talet fick organisationen även medlemmar i Nyland. Samtidigt är det värt att notera att de svenskspråkiga handelslagen hörde till SOK.

Att det tidiga 1930-talets ekonomiska kris drabbade andelsmejerierna i Österbotten har Matti Peltonen visat i en nyutkommen artikel. Just vid den här tidpunkten valde man i svenskösterbottniska



*I slutet av 1930-talet var andelen mejerianslutna gårdar exceptionellt hög i svenskösterbotten.  
Bild: Väinö Niemi.*

Purmo att även satsa på andra födokrokar. Både höns- och pälsnäringen fick en viss betydelse. Under början av 1930-talet verkade ett flertal äggandelslag i Purmo. Också dessa var viktiga för småbrukarna i regionen, och även ägghanteringen förutsatte kvinnoarbetskraft och/eller medverkan från familjen.

### **Småbrukets potential – ett familjeperspektiv**

Under tidigt 1900-tal ansågs småbruket utgöra en lösning på sociala problem och medföra samhällelig integration. Tankar av det här slaget framfördes även det i svenskspråkiga Finland före och efter inbördeskriget. Det fanns dessutom en stark tro på småbrukets ekonomiska bärkraft.

Inte minst i Finland såg man mjölkhantering och kooperativ organisering som viktigt för småbrukets ekonomiska verksamhetsmöjligheter. Just mjölkhanteringen, som inte hade några tydliga stordriftsfördelar, skulle passa för småbruket.

Under det tidiga 1900-talet lade mjölkhanteringen grunden för ett förhållandevis bärkraftigt småbruk i svenska Österbotten och i andra delar av Finland. Forskaren Nils Westermarck såg egendomliga drag i det österbottniska jordbrukssamhället. Men kanske det också är så att just detta exemplifierar några drag som är mycket utmärkande för småbruket

i Finland, nämligen mjölkhanteringen och familjearbetskraftens betydelse.

Hushållets tånjbara arbetskraftsresurser var betydelsefulla på de små gårdarna. Medan män inte sällan hade sysselsättning utanför gårdarna, utgjorde kvinnorna en flexibel och stadigvarande arbetsstyrka. Och dessutom blev de arbetsområden som kvinnor av tradition hade ansvaret extra viktiga just för småbruket. Det är tydligt att kvinno- och familjeperspektivet är viktigt när småbrukets verksamhetsmöjligheter, som baserades på mjölkhantering, kombinationsekonomi och flexibilitet, ska tolkas.

## LITTERATUR

Edling, Nils 1999: Småjordbrukets tid – en inledning. *Bebyggelsehistorisk tidskrift*. Utgivare Föreningen Bebyggelsehistorisk Tidskrift.

Kuisma, Markku & Henttinen, Annastiina & Karhu, Sami & Pohls, Maritta 1999: *Kansan talous. Pellervo ja yhteisen yrittämisen idea 1899-1999*. Pellervo-seura.

Mattsson, Rainer 1981: *Huvuddragen av Mejeriförbundsverksamheten i Svenskfinland 1906-1981. Årsberättelse 1980*. Finlands svenska mejeriförbund.

Mauranen, Tapani 1987: Osuustoiminta – kansanliikettä aatteen ja rahan vuoksi. Teoksessa Risto Alapuro & Ilkka Liikanen & Kerstin Smeds & Henrik Stenius (toim.) *Kansa liikkeessä*. Kirjayhtymä.


Peltonen, Matti 2009: Pula ja Pohjanmaa: Etelä-Pohjanmaan maatalous 1930-luvun talouspulan aikana. Teoksessa Jouko Nikula (toim.): *Maaseutuaiheita, Rural Motifs. Essays in Honour of Professor Leo Granberg*. Aleksanteri-instituutti.

Pohls, Maritta 1999: Kansanliike Kuortaneella. Teoksessa Markku Kuisma & Annastiina Henttinen & Sami Karhu & Maritta Pohls 1999: *Kansan talous. Pellervo ja yhteisen yrittämisen idea 1899-1999*. Pellervo-Seura.

Wallén, Bengt 1999: *Enighet ger styrka. Finlands Svenska Andelsförbund 80 år*. Utgiven av Finlands Svenska Andelsförbund.

Östman, Ann-Catrin 2000: *Mjök och jord. Om kvinnlighet, manlighet och arbete i ett österbottniskt jordbrukssamhälle ca 1870-1940*. Åbo Akademis förlag.

Östman, Ann-Catrin 2008: Traditions of Gender, Class, and Language: Cooperative organizing in a Finland-Swedish community. Teoksessa Piotr Wawrzeniuk (toim.) *Societal Change and Ideological Formation among the Rural population of the Baltic Area 1880-1939. Studia Baltica Serie II:2*. Södertörns högskola.



*Suomen pohjoinen sijainti on vaikuttanut ratkaisevasti maamme maatalouden kehitykseen. Kuva: Iina Wahlström.*



## Pienviljelys tuotantomuotona ja kannustinympäristönä

Suomen maatalouden pienviljelysvaltaisuus on useimmiten mielletty ongelmaksi. On katsottu, että se on tuottavuuden nostamisen kannalta epäedullinen rakenne, joka on suuri haitta pohjoisen sijainnin lisäksi. Tilakoon suurentaminen on ollut sekä historiassa että nykyisenä EU-aikana yksi perusteema maatalouden rakennepolitiikassa. Maataloustuotannossa on tuotannon mittakaavaeduilla varmastikin tärkeä rooli. Silti on hyvä tarkastella instituutiotaloustieteen tapaan maataloustuotannon toimintaympäristöä yleisemmältäkkin kannalta. On hyvä pohtia, kuinka pienviljelys mahdollisti ja kannusti viljelijän pyrkimyksiä parantaa hyvinvointiaan elinkeinonsa avulla. Tällöin ei ajatella vain sitä, mitä tilakoko merkitsi vaan myös sitä, minkälaiseksi koko toimintarakenne kehittyi pienviljelyksen oloissa. On siis syytä havaita, että juuri pienviljelysvaltaisesta rakenteesta johtuen syntyi sellaisia täydentäviä rakenteita, jotka tehostivat kokonaisuuden toimintaa.

Tämä artikkeli tarkastelee Suomen maatalouden kehityspiirteitä kasvuteorian sekä talouden institutionaalisten ominaispiirteiden kannalta. Keskeisenä näkökulmana on se, että talouden kehityksen ja kasvun kannalta instituutioilla on merkittävä rooli. Instituutiot ovat taloudelle osin annettuja mutta myös osin tarpeeseen mukautuvia eli endogeenisia.

Omistusoikeusjärjestelmä on keskeinen talouden perusinstituutio, ja toteutunut maanomistusrakenne vaikuttaa olennaisesti maataloustuotantoon. Talouden toimintarakenne muodostuu kaikkiaan sekä yksittäisistä yritysorganisaatioista että markkinoista ja myös yksittäisten toimijoiden välisistä yhteistyömuodoista eli verkostoista. Myös maataloudessa näillä yleisillä toimintarakenteilla on tärkeä merkitys. Seuraavassa tarkastellaan maatalouden rakennekehityksen piirteitä vain yleiskuvan saamiseksi sen pohdiskelun taustaksi, minkälaisessa kannustinympäristössä suomalainen viljelijä on toiminut. Tärkeimpänä tavoitteena on pohtia, minkälainen tuotanto- ja kannustinympäristö viljelijöillä kaikkiaan on ollut ja minkälaisia kansantaloudellisia vaikutuksia tällä on ollut. Tarkastelu lähtee itsenäistymisen ajoista, jolloin torpparivapautus muutti itsenäisen Suomen maatalousoloja vahvasti. Viime sotien jälkeen syntyi tilanne, jossa pienviljelys korostui entisestään teollistuvan Suomen nousua odotellessa. Nykyisenä EU-aikana pienviljelysvaltaisuus on jatkanut väistymistään, ja maatalouden kannustinympäristö on muuttunut suurtuotannon etuja painotta-vaan suuntaan.

## Pienviljelyksen ja osuustoiminnan yhdistelmä institutionaalisen rakenteena

Taloudellinen kasvu syntyy tuotannon tekijöistä ja niiden tuottavuudesta. Tuotannon tekijöitä voidaan eritellä useallakin tavalla, mutta keskeisimpiä ovat työvoima ja osaaminen sekä rakennettu pääoma ja luonnonvarat. Kun halutaan tietää, mitkä tekijät vaikuttavat tuotantopanosten kehitykseen ja tuottavuuteen, ollaan lähempänä kasvun lopullisia selityksiä. Hyvin perimmäinen taustatekijä on tarkasteltavan talouden maantieteellinen sijainti. Tämä on tietysti maatalouden tapauksessa varsin keskeinen seikka. Sijainnillinen etu tai haitta on hyvin pysyvä tekijä. Voidaan tietysti esimerkiksi kehittää uusia lajikkeita ja viljelytapoja, mutta Suomen asema on epäedullisempi kuin monen eteläisemmän maan. Ilmastonmuutos voi pitkän päälle muuttaa tätäkin kasvutekijää, mutta varsin hitaasti se käy.

Yhteiskunnan omista ratkaisuisista enemmän riippuvia taustatekijöitä ovat osallistuminen taloudelliseen integraatioon ja taloudelle rakennettu institutionaalinen perusta. Integraatioon osallistuminen vaikuttaa maan ulkomaankaupan ehtoihin ja sen osallistumiseen kansainväliseen työnjakoon. Myös maatalouden osalta tällä on suuri merkitys. Ei ole sattuma, että kansainvälisen kaupan klassisen teorian syntyminen liittyy läheisesti viljattulleista käytyyn keskusteluun Englannissa 1800-luvun alkupuolella. Keskeisimpiä instituutioita ovat omistusoikeusjärjestelmä, yhteiskunnan tutkimus- ja koulutusjärjestelmä sekä myös se, kuinka laajasti taloudessa sovelletaan markkina-

taloutta ja kilpailun periaatteita. Viimeksi mainittu näkökulma on tärkeä, vaikka tiedämmekin, että kansainvälisen integraation rakentamisessa myös Euroopassa maatalous on muodostanut poikkeuksen yleisestä vapaakauppaperiaatteesta.

Itsenäistyneen Suomen alkuaikoina tehdyt maatalousmaan omistusrakenteeseen kohdistuneet ratkaisut vaikuttivat olennaisesti siihen, kuinka maatalouden kehitys eteni. Voidaan sanoa, että torpparien ja mäkitupalaiusten mahdollisuus siirtyä itsenäisiksi viljelijöiksi sekä sementoi omistusrakenteen pienviljelyvaltaiseksi että muutti heidän kannustinympäristöään vahvasti. Se toki myös muutti niiden tilojen asemaa, joista uudet tilat lohkottiin. Maaomistusuudistus teki paljolti sen, mitä Anders Chydenius oli nähnyt jo 1765 (Valtakunnan voimattomuudesta): ”... saat nähdä, kuinka maamiehen turvallisuus saada omistaa maansa ja vapaus askaroida ja elättää itseään miten parhaiten taitaa johtavat hänet huomaamatta ja ilman lakia siihen elinkeinon, joka enimmäin hyödyttää häntä itseään ja valtakuntaa...”. Lainauksessa kiteytyy hyvin sekä omistusoikeusjärjestelmän merkitys että koko elinkeinovapauteen perustuvan markkinatalouden keskeisin idea, joka siis esitettiin Suomessa jo ennen Adam Smithin kirjoituksia.

Torpista itsenäistyneet tilat olivat tietysti uusille omistajilleen hyvä motivaatiotekijä. Uusi kannustinympäristö antoi mahdollisuuden ja hyvän syyn tehostaa tuotantoa sekä peltoalaa laajentamalla että tuottavuutta nostamalla. Torppien muuttuminen itsenäisiksi tiloiksi ei sinänsä muuttanut viljelyksiä kuvaavien tilastojen kannalta paljon tilannetta, koska

torpatkin olivat toiminnallisesti erillisiä tilayksiköitä. Omistussuhteen muutos toi kuitenkin edellä mainitun kannustinvaikutuksen ja mahdollisti koko työpanoksen suuntaamisen omalle tilalle. Se johti usein myös siihen, että tilalle tuli omassa hallinnassa olevaa metsää (ks. esim. Virrankoski 1975). Silloin syntyi lopullisesti asetelma, joka on ollut suomalaisen maaseudun tyypillinen piirre ja myös sen vahvuus. Pienen peltoalan ja oman metsän yhteisvaikutuksena syntyi toisiaan täydentävä kokonaisuus, joka oli enemmän kuin osiensa summa. Erillisinä kummankin mittakaava olisi ollut liian pieni, mutta yhdessä ne työllistivät ja elättivät perheen hyvinkin. Metsän merkitys myös maatilain investointien rahoittajana on ollut ratkaisevan tärkeä. Metsätalous on myös tarjonnut tilan ulkopuolisten sivuansioiden mahdollisuuden metsätöiden muodossa.

Pienviljelystilan taloudellinen toimeentulo ei kuitenkaan ratkennut vain tilan sisällä. Tilan yhteydet markkinoille ja erilaisiin yhteistyöverkostoihin olivat tärkeitä aivan kuin nykyaikaisessa yritystoiminnassa on totuttu korostamaan. Luontaistalouden väistyminen tapahtui siitä samasta syystä, mikä on koko taloudellisen tehokkuuden takana. Tuottavuus perustuu erikoistumiseen ja vaihdantaan. Vaihdanta ilman erikoistumista on mahdotonta ja erikoistuminen ilman vaihdantaa on mieletöntä. Myös pienviljelysvaltainen tuotanto tarvitsi yhteyksiä sekä panosmarkkinoille että tuotteiden myyntimarkkinoille. Kaivattuja markkinoita ei aina näyttänyt olevan olemassa tai niiden saavuttaminen koettiin kovin työlääksi. Syntyi instituutioiden kehityksen

kannalta varsin kiinnostava ja laaja-alainen osuustoiminnan ekspansio. Sotien välisenä aikana viljelypinta-ala kasvoi vahvasti ja maatalouden tuottavuus nousi (ks. Toivonen 1977 ja Vihola 2004). Tuottavuuden nousu oli nopeampaa suuremmilla tiloilla, mutta pienviljelysvaltainen rakenne ei ollut kohtalokas este kehitykselle, koska toimintarakenteen kokonaisuus kehittyi samalla.

Tuotantopanosten hankkimista edistivät esimerkiksi koneosuuskunnat tai kalliiden koneiden yhteishankinnat. Pien-tilan oma puimakone on hyvä esimerkki liian kalliista ja liian vähälle omalle käytölle jäävästä investointihyödykkeestä. Ongelmaksi muodostui kuitenkin se, kuinka suuri joukko tekee yhteishankinnan sekä se, ketkä ovat riittävän luotettavia kumppaneita. Talousteorian kannalta on kiinnostavaa, että puimakoneen kaltainen välttämätön ja ajallisesti kriittinen resurssi hankittiin juuri yhteisomistukseen, eikä syntynyt laajalti esimerkiksi koneenvuokrausyrityksiä. Ilmiö on sopusoinnussa liiketoimikustannusteorian kanssa, jonka mukaan yritykselle tärkeät panostekijät täytyy pitää oman hallinnan piirissä eikä niitä ole hyvä jättää markkinoilta hankittaviksi. Tässä mielessä instituutioiden muotoutuminen on tehokkuushakuista ja sisäsyntyistä. Niiden muotoutumista ohjaa tuotantokustannusten ja talouden toiminnasta syntyvien liiketoimikustannusten minimoiminen pyrkimys. Näitä kysymyksiä tutkinut Oliver E. Williamson palkittiin taloustieteen Nobel-palkinnolla muutamia vuosi sitten.

Tuotemarkkinoille pääsemiseksi rakennettiin omia osuustoiminnallisia rat-



kaisuja. Osuusmeijerit ja osuusteurastamot olivat tyypillisiä ratkaisuja tuottajien hakiessa osuustoiminnasta apua markkinoille pääsemiseksi. Näin pientilallisetkin pääsivät hankkimaan tulo-rahoitusta markkinoilta. Maataloustulon lisäksi metsätuloilla oli tyypillisesti tärkeä rooli omarahoitusosuuden hankkimisessa tilan investointeihin. Osuustoiminnalliset yritykset onnistuivat siis rakentamaan yhteyden tuottajien ja markkinoiden välille ja samalla laajentamaan markkinoita. Yksittäiselle tuottajalle markkinoille pääsy olisi käynyt liian kalliiksi ja vaivalloiseksi. Osuustoiminnallinen yritys pystyi siis alentamaan liiketoimikustannuksia ja hankki sillä tavalla kansantaloudellisen oikeutuksensa.

Myös rahoitusmarkkinoiden suunnassa rakennettiin osuustoiminnallinen toimintamalli. Osuuskassatoiminta alkoi laajeta itsenäisyyden ensimmäisinä vuosikymmeninä. Säästöpankit olivat sekä kaupunkien että maaseudun rahoittajia ja luonteensa vuoksi lähellä talletusasiakkaitaan. Niillä oli maaseudulla merkittävä lähirahoittajan rooli. Osuuskassajärjestö alkoi vahvistaa asemaansa 1920-luvulta lähtien. Alkuvaiheissa osuuskassat olivat juuri maaseudun rahoittaja. Vaikka säästöpankkien markkinaosuus oli kaikkiaan 1930-luvun lopulla yli kaksinkertainen osuuspankkeihin verrattuna, osuuspankit alkoivat olla jo silloin maatalouden rahoittamisessa suurempi tekijä.

Myös maaseudulla koettiin 1930-luvun lamassa pahoja takaiskuja, vaikka bruttokansantuotteella mitattuna lama oli melko lievä verrattuna 1990-luvun lamaan. Pitkälti luontaistaloudessa ja usein vielä velattomina eläneet tilat eivät juuri kärsineet talouden yleisistä suhdannevaihteluista ja kriiseistä. Maaseudulla eli vielä 1930-luvulla lujassa velkaantumisen pelko. Alle kymmenen peltohehtaarin tiloista laman alkaessa 45 % oli velattomia. Yli sadan hehtaarin tiloista velattomia oli vain 22 % (Toivonen 1977). Talouden taantumassa kestäväksikin uskottu velkaantuminen voi muuttua ylivelkaantumiseksi. Suurissa maaseudun konkurssissa oli kuitenkin usein taustalla maatalouden ulkopuolelle velkarahoituksella tehdyt suuret investoinnit. Maatiloja joutui pakkohuutokaupan kohteeksi erityisen paljon Viipurin läänissä ja Oulun läänissä (Rantatupa 2004). Pula-aika vaikeutti kaikkiaan vahvasti myös maaseudun taloutta ja se synnytti usealla seudulla erityisiä pulaliikkeitäkin.

Osuuskassajärjestökin oli lähtenyt mukaan sen ajan kansainväliseen rahoitustoimintaan. Osuuskassojen keskusorganisaation toimesta välitettiin viljelijöille myös valuuttaluottoja. Näistä frangimääräisistä luotoista syntyi kurssitappioita, jotka pahensivat velallisten asemaa. Kun velalliset eivät selviytyneet luotoistaan, joutui keskusrahailaitoskin vaikeuksiin. Myöhemmin 1990-luvun lamassa koettu va-

---

*Pientiloilla puimakoneet ja muut arvokkaat työkonet bankittiin taloudellisista syistä usein osuuskuntina tai muuten yhteisömuotoon. Kuva: Eino Virta.*

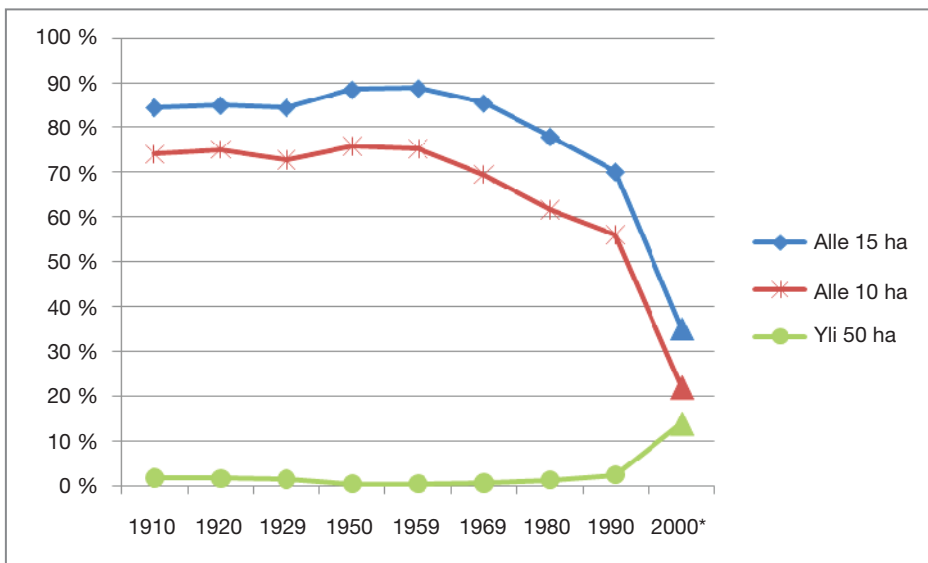
luuttakurssiriski ei siis ollut niin uusi ilmiö Suomessa kuin silloin saatettiin ajatella. Mielenkiintoinen ero oli siinä, että 1930-luvulla valuuttakurssiriski otettiin osin yhteiskunnan kannettavaksi.

Pienviljely ja sen toimintaedellytyksiä tukeva osuustoiminta osoittivat itsenäisyyden ajan ensimmäisinä vuosikymmeninä kohtalaisen hyvää suorituskykyä. Kaikki tilat ja kaikki osuuskunnat eivät toki menestyneet. Maataloutta suojattiin myös tulleilla. Voidaan kuitenkin sanoa, että 1930-luvun lopulla vahvistunut hyvä talouskehitys ulottui myös maaseudulle, ja itsenäisen Suomen alkuaajan talouskehitys onnistui parantamaan kansan elinoloja niin, että sotien jälkeen aikaa muisteltiin hyvinä vuosina.

## Pienviljelysvaltaisuu­den nousu ja lasku talouden rakennemuutoksen myötä

Sotien jälkeen tapahtunut siirtolaisten ja rintamamiesten asutustoiminta synnytti taas suuren joukon pieniä tiloja. Jälkikäteen arvioiden kehitys kulki teollistumista kohti menossa olevassa maassa väärään suuntaan. Kysymystä on pohdittu moneen kertaan, ja vastaus on yleisimmin ollut, että mitään muuta vaihtoehtoa ei ollut saada rauhan töihin palanneet ihmiset nopeasti kiinni tuottavaan työhön.

Kuten kuviosta 1 näemme, pientilojen suhteellinen osuus saavutti huippunsa sotien jälkeen. Tilojen lukumäärä kasvoi suuresti, ja viljelysalaa laajennettiin sodassa menetety­n peltoalan korvaami-



**Kuvio 1.** Pienten kokoluokkien ja yli 50 peltihehtaarin tilojen lukumääräosuus kaikista yli 1 peltihehtaarin tiloista: huom. vuoden 2000 luvuissa mukana vain ns. aktiivivilat. Lähde: Suomen maatalouden historia II ja III, liitetaulukot.

seksi. Peltoa oli menetetty suunnilleen saman verran, mitä sitä oli 1930-luvulla saatu kasvatetuksi. Pellonraivaustoiminta tuotti uutta peltoa sodan jälkeen noin 300 000 hehtaaria, joka ylitti reilusti sen pinta-alan, joka menetettiin rauhansopimuksessa. Vaikka määrä oli pienempi, mitä elintarvikeomavaraisuuden laskettiin vaativan, se riitti tulevina vuosina hyvin jopa maatalouden ylituotantoon. Peltoala kasvoi maassa 1960-luvun lopulle saakka.

Kuviosta näkyy, että pienviljelyksen rooli vahvistui sotien jälkeen enemmän kuin itsenäistymisen alkuvaiheissa tehtyjen uudistusten aikana. Suomen talousrakennepolitiikka pysyi maatalousvaltaisena pitkään. Tämä rakensi pohjaa sille, että 1960- ja 1970-luvuilla alkanut rakennemuutos oli nopeaa. Teollistumisen, kaupungistumisen ja alueellisen keskittymisen muodossa tapahtunut rakennemuutos tuli Suomeen eurooppalaisittain katsottuna myöhään mutta poikkeuksellisen rajusti.

Kun maataloutta tarkasteltiin 1960-luvulla kasvupolitiikan osana, keskeiseksi ideaksi oli muodostunut se, että maataloustuotannon määrä on riittävä ja että pysyväisluontoinen vienti sekä tuonti olisi hyvä välttää (Talousneuvoston mietintö lähivuosien kasvupolitiikasta). Tämä tavoite koski niitä tuotteita, joita ”maassamme voidaan kohtuudella tuottaa.” Tilakoon suurentamiseen ei katsottu olevan syytä pyrkiä uutta peltoa raivaamalla. Pohdiskelu koski sitä, kuinka suuri omavaraisuusaste halutaan saavuttaa. Maatalous nähtiin sektoriksi, jonka ei pitäisi laajentaa tuotantoaan vaan nostaa tuottavuuttaan luovuttamalla työvoimaa teollisuudelle ja palveluelinkeinoille.

Maatalouden tuottavuus nousi noihin aikoihin noin 4 % vuodessa, joka oli enemmän kuin kansantalouden keskimääräinen tuottavuuden nousu. Tuotanto kasvoikin joiltakin osin yli kotimaisen tarpeen ja viennin tukemisen asemesta otettiin käyttöön tarjonnan rajoittaminen muun muassa tukemalla peltojen jättämistä pois viljelystä eli paketoimalla peltoja. On hyvin ymmärrettävää, että kun vielä välittömästi sotien jälkeen oma tila muodosti vahvan motivaatiopohjan paremman elämän rakentamiseen, oli peltojen pake-tointi monen viljelijän mielestä elämäntyön raakaa pilkkaamista. Rakennemuutos eteni monissa tapauksissa katkerien kokemusten kautta. Useimmiten pientiloilta kuitenkin lähdettiin oma-aloitteisesti etsimään toimeentuloa muista tehtävistä ja kaupungeista. Nuoremman väen osalta se tapahtui luonnollisesti vahvasti laajentuneen koulutusjärjestelmän kautta.

Maataloustuotanto koneellistui ja kaupallistui sotien jälkeisinä vuosikymmeninä. Perinteinen peltotalouden ja metsätalouden yhteistyö toimi edelleen mutta sai myös uusia muotoja. Osuustoiminnallisilla yrityksillä oli edelleen tuottajapuolella merkittävä rooli. Myös kuluttajasektorin osuustoimintayritykset vahvistuivat ja saavuttivat esimerkiksi päivittäistavarakaupassa vahvan aseman. Onkin mielenkiintoista, että sekä kaupassa että pankkitoiminnassa nykyisinkin menestyvät hyvin osuuskuntamuotoiset yritykset, jotka kilpailevat tehokkaasti markkinatalouden perinteisten osakeyhtiömuotoisten yritysten kanssa. Lienee liian pitkälle menevä johtopäätös, että tämän ilmiön taustalla olisi pienviljelystä-

louden kulttuurista peritty tapa luottaa osuustoimintaan. Perinteisessä osuustoiminnassa ja näissä nykyajan ilmiöissä on kuitenkin samaa siinä, että yrityksen ja asiakkaan välille on hyvä rakentaa kestävä asiakassuhde. Sille antaa hyvän lähtökohdan nykyaikanakin osuuskunnan jäsenyys, joka on enemmän kuin pelkkä kanta-asiakkuus.

Pienviljely ammattimaisena pääelinkeinona ajautui ahtaalle viimeistään Suomen liittyessä Euroopan unioniin. Maatalouspolitiikka on nyt unionitasoista toimintaa, joka on eurooppalaisista viljelyolosuhteista kovasti poikkeavassa Suomessa aiheuttanut monia haasteita. Suomi tavoitteli jäsenyysneuvotteluissa sitä, että maatalouden toimintaedellytykset säilyisivät suunnilleen EU-jäsenyyttä edeltäneellä tasolla, mutta siinä ei täysin onnistuttu. EU-tuki irrotettiin enenevässä määrin tuotetuista määristä ja tarjonnan kontrolloimiseksi luotiin pikkutarkkoja valvontajärjestelmiä lupahakemuksiin. Pienviljelyksen institutionaaliseksi toimintakehykseksi tuli eurooppalaisen maatalouden ohjaukseen luotu rakenne, jolla oli omat päämääränsä. Tilarakenteen muutos ja perinteisen pienviljelyksen väistyminen kiihtyivät entisestään. Kuvi-  
on 1 aikasarjoissa olevat viimeiset havainnot vuodelta 2000 osoittavat niin sanottujen aktiivitilojen jakautumaa. Siksi kuvioista syntyy hiukan liioiteltu vaikutelma muutoksesta. Alle 10 peltihehtaarin aktiiviviljelyksiä on toki EU-aikanakin olemassa, mutta sellaisia on vain joka viides tila. On helppo arvata, että usein tällaisella tilalla on muitakin tulolähteitä kuin maatalous. Uusimpien tilastojen mukaan kokonaistuloiltaan alimman kymmenyk-

sen lypsykarjatilojen verotettavista tuloista vain 6 % tuli maataloudesta. Ylimässä tuloluokassa osuus oli 86 %. Monessa tapauksessa pienviljely näyttää siis olevan mahdollista vain niin, että hankitaan samalla muita tuloja tilan ulkopuolelta.

Samalla kun maataloudesta on kadonnut pienviljelyksen perinteisiä piirteitä, on maaseudun rooli taloudessa monipuolistunut. Monilla alueilla kylät ovat vahvasti autoituneet, mutta usein sinne on myös syntynyt uudenlaista toimintaa. Peltöjä on vuokrattu suurempien yksiköiden käyttöön. Nämä suuremmat viljelytilat ovat usein myös erikoistuneet vahvasti. Omistus on muuttanut jossakin määrin ihmisten perässä kaupunkiin, ja tila on jäänyt vapaa-ajan asunnoksi. On myös syntynyt rakenteita, joissa kaupunkilaisella on metsät omistuksessaan. Silloin siis metsätalous ja peltoviljely ovat eriytyneet, ja juuri siksi metsätilan hoitaminen onnistuu hyvin, vaikka omistaja ei asu tilalla.

## **Pienviljely on mukautunut talouden muutokseen**

Suomalaisen pienviljelyksen historia on hyvä esimerkki siitä, että yhteiskunnalliset ratkaisut vaikuttavat talouteen, mutta myös taloudellinen toiminta hakee itselleen muotoja, jotka edistävät sen toimintaa. Maatalousmaan omistussuhteet muuttuivat itsenäisyyden alussa torpparien ja mäkitupalaisen aseman edistämiseksi säädetyn lainsäädännön takia. Pienviljely maatalous vahvistui, mutta se synnytti myös itsensä tueksi tarvittavia





*Monelle nuorelle kaupunkilaiselle pienviljelys synnyttää muistikuvia isovanhempien elämästä maalla, mihin heillä oli lapsena kontakti kesälomalla vaikkapa heinätöiden muodossa. Kesälo-malaisia heinätöissä 1970-luvulla eteläkarjalaisella pientilalla. Kuva: Yksityiskokoelma.*

toimintamuotoja. Yksi keskeinen toimintatapa taloustoimien sujuvuuden edistämiseksi oli osuustoiminnallinen yrittäjäisyys. Sitä tapahtui sekä tuottaja- että kuluttajasektorilla. Myös yhteiskunnan tukema maatalouden neuvonta- ja koulutusjärjestelmä edisti sektorin toimintaa. Sotien jälkeen Suomea jälleenrakennettiin asutustoiminnalla, joka edelleen vahvisti pienviljelyä. Maatalouden tuotantokyky kasvoi ja siinäkin vaiheessa rakennettiin maatalouteen liittyvää muuta yritystoimintaa. Pieneen tilakokoon liittyviä haittoja onnistuttiin eliminoimaan verkostoitumiseduilla, mutta vähitellen toimintaympäristö kansainvälistyi ja suurtuo-

tannon etujen tavoittelu tuli entistä tärkeämmäksi. Sitä vahvisti maatalouspolitiikan ohjausnormiston siirtyminen EU:n tasolle. Myös instituutioiden muotoutumista ohjaa taloudellisen tehokkuuden tavoittelu. Euroopan integraatio on merkinnyt juuri sitä. Uusien toiminta-alueiden ilmestyminen kiihdytti pienviljelyksen haakeutumista uusiin muotoihin ja merkitsi myös monen tilan toiminnan loppumista tai uudelleensuuntautumista.

Jälkikäteisarvion esittäminen siitä, onko pienviljelys ollut tehokas toimintarakente vai onko se ollut haitta, on vaikeaa ja vain ehdollisesti mahdollista. On mahdotonta tietää niin sanottua kontra-

faktuaalista kehityskulkua eli sitä, kuinka talous olisi kehittynyt, jos torpparivapautusta tai sotien jälkeistä asutustoimintaa ei olisi toteutettu. Tiedämme kuitenkin, että taloudellinen kasvu on ollut Suomessa kansainvälisesti vertaillen melko hyvä, ja maatalouden tuotantokyky on ollut määrällisesti vahva. Sotien jälkeen työllisyystilanne olisi ollut kaiken todennäköisyyden mukaan aluksi paljon huonompi, jos siirtoväki ja rintamamiehet olisivat joutuneet etsimään toimeentulonsa työmarkkinoiden kautta. Elintarvikkeiden hintataso on ollut kuitenkin melko korkea. EU:hun liittyminen laski ruuan hintaa noin 10 %. Jälkikäteen voidaan väittää, että uusien tilojen raivaaminen korpeen oli virhe, koska ne investoinnit jäivät vaille käyttöä usein melko nopeasti. Päätöksiä pitää kuitenkin arvioida aina sen informaation valossa, mikä päättäjillä oli päätöstä tehtäessä. Ei ole helppo nähdä vaihtoehtoa, joka sodan päättyessä olisi luvannut tehokkaamman ratkaisun sen hetken polttaviin ongelmiin.

Nykyisin koko alkutuotannon bruttokansantuoteosuus on vajaa 4 % ja työvoimaosuus runsas 4 %. Sektorin kansantaloudellinen merkitys on toimialojen välis-

ten kytkentöjen takia kuitenkin suurempi. Kun tarkastelemme taloudellisen kehityksen historiallista kulkua, ei pidä ajatella, että suhteellista osuuttaan menettänyt alkutuotanto ja nykyisin myös teollisuus olisivat vähemmän tärkeitä tai jotenkin huonompia, koska niiden suhteellinen osuus on laskenut. Sekä ruuan tuotanto että teollisten tavaroiden tuotanto ovat ihmisen elämiselle ja hyvinvoinnille elintärkeitä edelleenkin. Koska sektori pystyy tuottamaan tarvittavan määrän hyödykkeitä ja tekee sen entistä pienemmillä resursseilla, se on hoitanut kansantaloudellisen tehtävänsä esimerkillisesti. Selvää on, että maataloudelta tehtävät eivät lopu. Ihmiskunnan suuret ongelmat ovat aina ruuan ja suojan sekä ihmisarvoiseen elämään tarvittavien muiden hyödykkeiden tuottamisessa. Maatalous kantaa tästä suuren vastuun ilmastonmuutoksen ja luonnonvarojen asettamien rajojen antamissa ahtaissa rajoissa. Voi hyvinkin käydä niin, että tulevaisuudessa nähdään pienviljelyksen kaltaisia uusia tuotantomuotoja, joita vanhalta pohjalta on vaikea vielä arvata. Luomuperiaatteella tuotetussa lähiruuassa voi ehkä nähdä merkkejä sellaisesta.

## LÄHTEET

Kuusterä, Antti 2002: *Läbellä ihmistä. Osuuspankkitoiminta 100 vuotta*. Otava.

Laurila, Ilkka P. 2004: Maatalouden EU-aika. Teoksessa Pirjo Markkola (toim.) *Suomen maatalouden historia 3. Suurten muutosten aika. Jälleenrakennuskaudesta EU-Suomeen*. SKS.

Okko, Paavo 2006: Talouskasvun välittömät ja välilliset tekijät. Teoksessa Seppo Penttinen & Reijo Karhinen & Matti Huomo (toim.) *Kasvun osaja: Antti Tanskanen 60 vuotta*. Osuuspankkikeskus.

Rantatupa, Heikki 2004: 1930-luvun pulavuodet ja maatalouskiinteistöjen pakkohuutokaupat. Teoksessa Matti Peltonen (toim.) *Suomen maatalouden historia 2. Kasvun ja kriisien aika 1870-luvulta 1950-luvulle*. SKS.

Roiko-Jokela, Heikki 2004: Asutustoiminnalla sodasta arkeen. Teoksessa Pirjo Markkola (toim.) *Suomen maatalouden historia 3. Suurten muutosten aika. Jälleenrakennuskaudesta EU-Suomeen*. SKS.

Talousneuvoston mietintö lähivuosien kasvupolitiikasta. *Komiteamietintö 1964: A 16*. 1965.

Tilastokeskus 2011: Suomen virallinen tilasto. *Maa- ja metsätalousyrittäjien taloustilasto 2009*.

Toivonen, Timo 1977: Maatalousväestön taloudellisesta asemasta maailmansotien välisenä aikana. *Sosiologia 1/1977*.

Vihola, Teppo 2004: Maatalouden muutokset itsenäisessä Suomessa. Teoksessa Matti Peltonen (toim.) *Suomen maatalouden historia 2. Kasvun ja kriisien aika 1870-luvulta 1950-luvulle*. SKS.

Virrankoski, Pentti 1975: *Suomen taloushistoria kaskikaudesta atomiaikaan*. Otava.

Williamson, Oliver E. 1985: *The Economic Institutions of Capitalism*. Free Press.

*Sotien jälkeen asutustoiminta oli Suomessa hyvin vilkasta ja uusia tiloja perustettiin niin metsään kuin entisten suurtilojen valmiiksi raivatuille maille. Kuva: Nils Westermarck.*



## Pienviljelyksen loppu

### Pientilavaltainen maatalous syntyy

Pientilojen lukumäärää laskettaessa maanomistus ei ole ratkaiseva tekijä, sillä viljelmä on viljelmä riippumatta siitä, omistaako viljelijä viljelemänsä maan vai onko hän tilallaan maanvuokraaja. Siksi lahjoitusmaiden lunastaminen tai torpparivapautus eivät luoneet pientiloja, koska ne olivat todellisuudessa jo olemassa ennen näitä suurimittaista järjestelyjä. Varsinaisesti pientilat syntyivät Suomeen siinä vaiheessa kun torppa- tai torpparijärjestelmä alkoi levitä maahan ja kun sopujako esimerkiksi Etelä-Pohjanmaalla alkoi. Maanjaon eteneminen oli ennen muuta seurausta väestönkasvusta, joka piti sijoittaa maatalousyhteisöön. Kun suurvaltakausi lopui suureen Pohjan sotaan ja isoonvihaan (1721), alkoi rauhallisemman ajan kausi, ja verotuksen maaseutua syvästi riistävä vaikutus helpotti hiukan. Samalla väenotot entisessä mitassaan lopuivat ja maaseutu sai lisää vahvaa ja työhön kykenevää väestöä. Suomi heräsi elämään.

Maailmansotien välisenä kautena tehtiin jonkin verran asutustyötä, mutta sen vaikutus koko tilalukuun oli melko pieni. Edelleen kuitenkin maaseutuväestön osuus koko maan väestöstä oli kovin suuri, ja jo olemassa olevia tiloja jaettiin löytyneen jakolainsäädännön myötävaikutuksella useammaksi tilaksi esimerkiksi

perinnönjakojen yhteydessä. Maanomistus sirpaloitui, tilaluku kasvoi ja tilojen keskimääräinen pinta-ala pieneni.

Sotien jälkeen suoritettiin siirtoväen, rintamamiesten, sotaorpojen ja -leskien asuttaminen, mikä oli jo kokonaan toisenasteinen operaatio verrattuna aiempiin asutustoimiin. Asutustoimintaan oli pakko ryhtyä jo säilytettävän yhteiskuntarauhankin vuoksi, sillä menetetyt Karjalan väestö oli yksinkertaisesti asutettava ja sijoitettava johonkin. Sodan aikana isänmaan puolustamista kannustettaessa oli esitetty kysymys: missä on minun isänmaani? Asia konkretisoitiin tahallaan, ja tässä yhteydessä kysymykseen piti vastata. Vastaus kuului, että sodan jälkeen kaikki halukkaat saavat maata. Sodan alkuvaiheessa uskottiin, että maa laajenee sodan seurauksena niin, että lupaus on helppo lunastaa voittomaitten asuttamisella, mikä olisi ollut tarpeellistakin. Sotamenestyksen käännyttyä menetyksiksi lunastamisvaihtoehdot kaventuivat melkoisesti, mutta yleisen moraalin kannalta lupauksesta ei voitu perääntyä.

Asutustoimintaan ryhdyttäessä tilanne oli vaikea, mutta suomalainen yhteiskunta ei pystynyt muuhun. Varmasti moni valtion johdossa ymmärsi, että kokonaistaloudellisesti kannattavampaa olisi ollut ottaa harppaus kohti kaupungistumista ja teollistumista, mikä monen visioissa siinäsi kuitenkin tulevaisuudessa.

Kaupungistumisen edistämiseen ja teollisuuden lisäämiseen kansantalous ei kuitenkaan pystynyt, koska maassa oli vallalla huutava pula kaikesta. Ei ollut pääomia, ei rakennusaineita, ei ylimääräistä ammattitaitoista työvoimaa eikä valuttaa välttämättömän kehityksen mahdollistavan tuonnin rahoittamiseen. Kaupungeissa oli huutava asuntopula, joka oli ollut suomalaisissa kaupungeissa vallalla jo vuosikymmeniä ennen sotia. Siksi kaupunkiin muuttaminen ja väestön sijoittaminen niihin ei ollut mahdollista.

Suomalaisilla oli kuitenkin vielä alkukantainen ja terve suhtautuminen luontoon. Suomalaiset tulivat toimeen luonnossa ja jokainen mies ja suuri osa naisistakin pystyi rakentamaan itselleen ja perheelleen kodin raakaan metsään, jos vain lupa annettiin. Tottakai tämäkin operatio vaati varoja ja laajaa hallintoa toteutuakseen, mutta kaikki se oli mahdollisuuksien rajoissa järjestää. Moni entinen suurtila jaettiin pieniksi asutustiloiksi. Saman kohtalon koki moni metsäyhtiölle joutunut suomalainen maatila. Myös valtion ja seurakuntien maita jaettiin asutustarkoituksiin.

Kaikkiaan koko asutustoiminta toisen maailmansodan jälkeen on ainakin jälki-  
viisauden silmälasien läpi katsottuna moraalisesti kovin arveluttava toimenpide. Kyseessä oli voimakkaasti kärjistäen suorastaan rikos ihmisyyttä kohtaan ainakin osassa tapauksista. Ennen muuta kylmän tilan raivaajat asetettiin mahdottoman tehtävän eteen: osoitettiin palsta jostakin hallanarasta paikasta raa'asta korvesta suon keskeltä tai reunasta. Paikalla ei ollut mitään: ei kaivoa, ei vähääkään raivattua peltoa, eikä minkäänlaista rakennuk-

sen nurkkaakaan. Siihen mies tai perhe pystytti ensin havumajan tai kaivoi kor-  
sun ja rakensi sitten saunan tai pienen navetanpöksen, josta elämä alkoi. Kun kat-  
to oli saatu pään päälle, ryhdyttiin raivaamaan peltoa: kuokkimalla kuin uudistilallinen ja parhaassa tapauksessa apua oli saatavilla Pellonraivaus Oy:n valtavilta raivaustraktoreilta.

Näin alkoi monen tilan elämä, ja kesti vuosia ennen kuin se saavutti edes inhimillisen elämän vähimmäismitat. Joskus asutustoiminta käsitti kokonaisen alueen, jossa yhdelle paikalle perustettiin rinnakkain useampi uusi asutustila. Näin kävi esimerkiksi Haapajärven Kärpäsen asutusalueella. Keskellä aapasuota sijaitsevalle suonsaarekkeelle perustettiin useampi kylmä asutustila. Saarekkeeseen vedettiin viivasuora kilometrien pituinen kapulatie yli aapasuon ja sitten alkoi elämä: tilat raivattiin ja rakennukset rakennettiin. Kaikkiaan viisi perhettä aloitti elämänsä, johon kuului alle 5 hehtaaria peltoa kullekin, pari lehmää ja ainainen puute. Kylille oli pitkä ja vaivalloinen matka, joka alkoi matkaamisella suon keskeltä Haapajärvi–Kärsämäki -tielle.

Kärpäsen asutusalueella elämä ei jatkunut kauaa, ja jo runsas vuosikymmen asumisen alkamisen jälkeen osa väestä hylkäsi sijansa ja lähti alueelta pois paremman elämän perässä. Paria vuosikymmentä myöhemmin suonsaarekkeesta ei enää noussut savuakaan. Pelloista parhaita viljeltiin kauempaa, ja ne tuottivat heinää ympäröivän paremmin toimeen tulevan maatalouden tarpeisiin. Joskus kauraakin kasvoi hankalasti viljeltävillä pelloilla.

Pienviljelystä edistävää asutustoimintaa harjoittavien poliitikkojen ja johta-



*Pientilojen peltoalat soveltuivat hevosvetoisen viljelyn harjoittamiseen, mutta traktoreiden yleisyydessä ne kävivät usein liian pieniksi. Kuva: Kauko Nenonen.*

vien virkamiesten piti ymmärtää, että kyseessä oli lopulta vain väliaikaisratkaisu, joka inhimillisesti jälkepäin arvioiden oli moraalisesti hyvin kyseenalainen. Oli ko oikein ja kohtuullista panna ihmiset raatamaan unelman eteen, joka ei lopulta voinut toteutua. Jälkiviisaasti voidaan nähdä, että armeliaampaa olisi ollut suunnata se elämän palo ja raivaamisen tuska johonkin kestävämpään ja toimivampaan suuntaan kuin lopulta pakon edessä valittuun ratkaisuun.

Kaikkiaan kehitys vei siihen, että maatalouden kehittyessä globaalina ilmiönä ja koneistuksen edessä lähes kaikki suomalaiset tilat olivat pientiloja. Jos tarkastelee vaikka vuosien 1960 ja 1969 maa-

taloustiedustelujen tilastoja, voi helposti nähdä, ettei maassa pääsääntöisesti ollut tulevan maatalouden kannalta elinkelpoisen kokoisia tiloja lainkaan. Keskimääräiset peltoalat riittivät vanhaan hevosvetoiseen maatalouteen ja sen aikaiseen elintasoon jollakin lailla. Traktori- ja puimuriaikaan ne olivat auttamattomasti liian pieniä.

## **Pientilan toimeentulo**

Suomalaisella pientilalla maatalous tuotti lopulta vain osan koko toimeentulosta. Tämän osan suuruus vaihteli tiloittain suuresti ja esimerkiksi Varsinais-Suomes-

sa sen osuus oli suhteellisen suuri, mutta Keski-Suomessa jo selvästi pienempi. Koko maatilatalouden rakenne oli kiinnonista tekijöistä, mikä vaikutti maanlaajuisesti.

Pientilan toimeentulo alkoi jo 1800-luvulta lähtien edellyttää ulkopuolisia sivutoita. Nämä tulivat mukaan kuvaan erityisesti 1800-luvun puolivälin jälkeen, ja pääasiallinen syy tähän oli se, että ulkopuolisia ansiotoita alkoi olla olemassa.

Kaupallinen metsätalous alkoi pääsääntöisesti 1860-luvulla. Maakauppa alkoi samaan aikaan. Tällöin alkoi suomalaisella maaseudulla olla ansiotyötä tehtäväksi. Kun moderni metsätalous syntyi, suuret savotat syntyivät ja puun kuljetus työllisti kaikki kynnelle kykenevät. Kaupan alkamisen mukana alkoi myös rahdinajo, jossa myytävää tavaraa tuotiin kauppaan ja maatalouden tuotteita alettiin kuljettaa kaupunkeihin.

Lopulta pientilasta tuli erityinen taloudellinen järjestelmä, jossa maatalous ja sen sivuelinkeinot muodostivat ehjän ja tiiviin kokonaisuuden. Metsäisessä osassa Suomea myös metsän myynti toi tilalle tuloja, ja mahdollisesti elämän sellaisissakin oloissa, joissa eläminen pelkän maatalouden kautta olisi ollut jos ei aivan mahdotonta niin ainakin hyvin puutteellista.

Pientilan toimeentulo haluttiin Suomessa pitkään taata tehokkaan maatalouspolitiikan avulla. Suomessa kovin suuri osa kansasta eli maataloudesta, ja sen pitäminen kannattavana edes jossain määrin oli Suomen sisäpolitiikan keskeisimpiä tavoitteita itsenäisyyden ajan alusta aina 1960-luvulla saakka. Tavoite oli tärkeä paitsi yhteiskuntarauhan, myös kansan-

huollon ja korkean omavaraisuuden säilyttämistä silmällä pitäen.

Kun ennen jokainen tila tai viljelmä oli ollut mahdollisimman pitkälle omavarainen, uudessa tilanteessa kansantaloudesta tahdottiin sellainen. Suomen kansantalous ei ollut vahva, ja vuosikymmenten ajan sen ylijäämä piti käyttää sotakorvausten maksuun, asutustoiminnan rahoittamiseen, infrastruktuurin jälleerakentamiseen ja perusparannukseen sekä tulevaisuuden elinehtojen takamiseen.

Tässä toiminnassa suomalainen maanviljelys ja pientilat näyttelivät ratkaisevaa osaa. Ne tuottivat leivän kansan suuhun, voita myytäväksi ja valuuttatulojen saamiseksi, puuta metsäteollisuuden raaka-aineeksi ja lisää nuoria ihmisiä kehittyvän teollisuuden ja kaupan sekä syntyvien palveluselinkeinojen työvoimaksi.

Maatalouspolitiikka oli myös merkittävä osa suomalaista sisäpolitiikkaa, ja sen tulosten kautta muodostui osaltaan maamme poliittinen kenttä. Maalaisliitto piti huolen siitä, että maatalouspolitiikka toimi ja takasi pienviljelijöille kohtuullisen tai ainakin minimivaatimukset täyttävän elintason. Vastavuoroisesti maalaisliiton menestys vaaleissa oli hyvin vakaa ja merkittävä.

Toisella puolen ennen muuta kaupunkien ja teollisuuden työväestö piti maatalouspolitiikkaa tuomittavana. Nämä voimat vaativat maatalouspolitiikan heikentämistä ja elintarvikkeiden hintojen laskemista sitä kautta. Tämä oli kovin yksinkertainen ja helppo ratkaisu, joka ei käytännössä olisi mitenkään voinut toteutua ja toimia. Maan elinkeinajakau-  
man nopea muuttaminen ja siirtyminen



pienviljelysvaltaisesta maataloudesta tehokkaaseen suurimittaisempaan maatalouteen ei ollut käytännössä toteutettavien keinojen piirissä.

## Pienviljelyksen kriisi tulee

Pitemmän päälle tilanne oli kuitenkin kestämaton ja jonkinlainen reformi oli väistämättä edessä. Suomi kehittyi, elintaso alkoi kiihtyvällä tahdilla kohota ja asenne koko elämään muuttui. Sen mukana myös suomalaisen maaseudun ja maatalouden oli muututtava.

Suomalainen pienviljelysvaltainen maatalous muodosti ystävänä Erkki Laitisen kielikuvaa käyttäen kolmijalkaisen jakkaran, jonka jalkoina olivat maatalous, metsätalous ja tilan ulkopuolinen ansio-

työ. Tämä oli taloudellisesti jotenkin toimiva konsepti, mutta sellaisena varsin haavoittuvainen. Jokainen ymmärtää, että jos kolmijalkaisesta jakkarasta yksi jalka menee poikki, niin jakkara ei enää pysy mitenkään pystyssä. Nelijalkainen jakkara vielä pysyisi, jos kohta tasapaino olisi-kin labiili ja herkästi häiriintyvä.

Tämä herkkä kolmijalkainen jakkara – suomalainen pientila – pysyi suhteellisen hyvin pystyssä aina 1960-luvulle saakka. Kansantalous oli säännösteltyä monin tavoin. Elintaso pidettiin tietien tahtoen suhteellisen alhaalla, ja ihmiset joutuivat kaikkiaankin tyytymään niukkoihin elämän edellytyksiin. Tuonti oli pitkään säännösteltyä, valuuttasäännöstely oli äärimmäisen tiukkaa ja tuontielintarvikkeitakin säännösteltiin joiltakin osin jopa 1950-luvun puoliväliin saakka.



*Perinteisessä pienviljelysvaltaisessa maataloudesta sivuelinkeinot kuten metsätalous olivat tärkeässä asemassa tilojen toimeentulon kannalta. Kuva: Elias Hollo. Loimaan kaupungin kokoelma.*

Elintason nousu oli kuitenkin edessä. Maailmalla elintaso kohosi ja Suomesakin mahdollisuudet aloittaa elintason yleinen kohottaminen tuli mahdolliseksi sotakorvausten maksuun saannin, jälleerakentamisen ja sen jälkeisen teollisuustuotannon normaaliksi saattamisen jälkeen. 1950-luvun lopussa televisio alkoi levitä, ja viimeistään sen kautta tietämys elämästä ja sen tasosta ulkomailla levisi Suomeenkin. Tässä tilanteessa oli pakko antaa periksi ja elintaso oli pakko päästää nousuun, jos kohta sen vauhtia koetettiin jarruttaa.

Elintason kohoaminen ja elämän muotojen muuttuminen muodostui lopulta uhkaksi suomalaiselle pientilavaltaiselle maataloudelle. Kaupungeissa ihmiset alkoivat 1960-luvulla muuttaa uusiin avarampiin asuntoihin sitä mukaa, kun lähiörakentaminen alkoi. Asuntoon alkoi kuulua kaikissa tapauksissa sisävesi, juokseva lämmin vesi, kylpyhuone, jääkaappi ja muut nykyään kovin arkipäiväisiksi koetut pikkumukavuudet.

Näiden mukavuuksien tuominen suomalaisille pienviljelmille oli osin hyvin vaikeaa. Maaseudun sähköistäminen eteni kovin hitaasti, ja maatalouden asuinkiinteistöjen modernisointi ei useinkaan ollut mahdollista. Tämä teki maatalousväestön ennen muuta pientiloilla levottomaksi ja osin tyytymättömäksi.

Kaikkiaan pientilavaltainen kokonaisuus oli altis häiriöille, joista tuli yhteiskunnan kehittyessä ylitsepääsemättömiä. Väestöllä ja kohoavalla elintasolla oli sisäinen ja voimistuva pakko seurata toisiaan, mikä kävi koko ajan vaikeammaksi. Hyvinä vuosina tämä vielä kävi jotenkin laatuun, mutta taloudellisesti vaikei-

na vuosina oli heikompaa. Suomalainen yhteiskunta tuli koko ajan alttiimmaksi kansainvälisille suhdannehäiriöille, ja niiden seurauksena huonoja vuosia tuli yhä useammin ja hyviä jaksoja harvemmin. Ympäristö muuttui ja yhä uusia tarpeita syntyi

## Kriisi puhkeaa

Pientilavaltaisen maatalouden kriisi ilmeni monin tavoin, mutta pari tekijää lienevät olleet muita paljon keskeisimpiä sen etenemisessä. 1950-luvun lopulla moottorisahat tulivat käyttöön, ja vajaassa vuosikymmenessä ne syrjäyttivät kokonaan vanhan pokasahan metsätöissä. Tämä vähensi nopeasti metsätöistä saatavia lisäansioita, kun metsätyöt teknistyivät ja ammatistuivat erikoismiehille. Suuret savotat pienenevät, ja ne tarjosivat töitä paljon harvemmalle kuin aiemmin. Ennen savotassa oli yleensä aina työvoimapulaa ja työtä siksi saatavilla. Metsätöihin lähdettiin kauempaakin, jos omassa maakunnassa niitä ei ollut, ja siksi tämä seikka vaikeutti pientilojen toimeentuloa myös sellaisilla seuduilla, joilla metsätalouden asema kokonaistaloudessa ei ollut niin tärkeä.

Toinen tärkeä tekijä pienviljelmän elämän kehityksessä oli 1960-luvulla kuljetusten siirtyminen hevuskuljetuksesta suuressa määrin autoille. Metsä-Suomessa kuljetettavaa oli ennen muuta raakapuu, jota rahdattiin metsästä uittoreittien varteen ja myöhemmin vielä tien varteen autoilla kuljetettaviksi. Paremmat ja tehokkaammat kuorma-autot ja kehittyneemmät maataloustraktorit ottivat tä-

män työn ensin hoitaakseen ja myöhemmin tarkoitukseen kehitettiin erityisiä metsätraktoreita.

Uitossa tulivat käyttöön uudet uittotavat: puro- ja irtouitoista siirryttiin tehokkaampiin nippu-uittoihin. Puun kuljetuksesta tuli nopeampaa, ja se kysyi paljon vähemmän työvoimaa kuin ennen irtouittotapaa käytettäessä. Ennen nippuuittoa käytännössä kaikki puu kuorittiin käsin ennen uittamista. Tämä kysyi uskottoman paljon työtä, ja kuorinta ja keväinen purouitto tarjosivat työtä pientilan isännille ja pojille mielin määrin.

Pääasiassa näiden muutosten kautta pienviljelyn perusta murtui. Kolmijalkaisesta jakkarasta katkesi yksi jalka, ja talousmuodolta katosi pohja. Näin pienviljelysten kriisi oli ennen muuta niitten sivuelinkeinojen kriisi, ja ilman runsaita sivuelinkeinoja suomalainen pientila ei ollut enää elinkelpoinen. Tai kyllä niillä elämään olisi pystynyt, jos päämääränä olisi ollut vain pysyä hengissä. Tämä ei kuitenkaan enää 1960-luvulla riittänyt alkuunkaan, ja seurauksena oli koko pientilavaltaisen suomalaisen maatalouden loppuminen siinä tarkoituksessa, jossa se oli tarjonnut leivän suurelle osalle suomalaisista vuosikymmenten ellei vuosisatojen ajan. Pienviljely oli elämäntapa, mutta elinkeinoksi siitä ei oikein ollut.

Suomalainen 1960-luvun pientila oli karkeasti määriteltynä sellainen, että sillä oli 5 peltohehtaaria, 5 lehmää ja hevonen. Pelto tuotti karjan rehun, leipäviljan ja perunat, joiden varassa perhe pysyi juuri ja juuri hengissä. Elämä oli kyllä mahdollista, mutta tulot olivat hyvin pienet eikä niitten turvin hankittu televisiota ja muita uudistuvan ajan hyödykkeitä.

## Maaltapako – tilanteen väkivaltainen ratkaisu

Maaltapako alkoi 1960-luvulla lopullisesti ja aivan uudella intensiteetillä. Vastaavaa oli toki tapahtunut jo 1800-luvun jälkipuoliskolla, jolloin maaseudun liikaväestöä purkautui kaupunkeihin ja muihin teollisuuskeskuksiin sekä siirtolaisiksi valtameren taakse.

Maaltapaossa ennen muuta nuoret lähtivät ja vanhat jäivät. Naiset olivat alttiimpia lähtemään kuin miehet, ja lähtijät kuuluivat usein väestön parhaimmiston. Maaseudun pientilat autoituiivat nuoresta aktiiviväestöstä ja jäljelle jäivät joko vanhemmat viljelijät tai ne jotka eivät jostakin syystä pystyneet lähtemään. Näin tilanne jatkui vielä jonkin aikaa: parhaassa tai pahimmassa tapauksessa vuosikymmeniä. Kun vanhat eivät enää pystyneet jatkamaan pientilan viljelyä, se loppui ja tila jäi viljelemättä. Siitä tuli joko suvun kesäpaikka tai sen viljelmät liitettiin jonkun läheisen tilan maihin. Näin kehitys kääntyi taaksepäin ja tilakoko alkoi hitaasti kasvaa ja palautua.

Maaltapakoa jatkui aina 2000-luvun kynnykselle eli tähän saakka maalaiskuntien väestö väheni suhteellisen nopeasti monesta eri syystä: syntyvyys laski kun ikärakenne vanheni ja se laski muutenkin yleisenä ilmiönä. Juuri ennen EU-kytkentää väen väheneminen näyttäisi osin ainakin Itä-Suomessa loppuneen. Solmittu EU-sopimus aloitti sen kuitenkin uudelleen, tai ainakin väen väheneminen jatkui syystä, jonka perimmäistä aiheuttajaa on vaikea määrittää. Joka tapauksessa EU ja tehostunut aika vaativat yhä suurempia tilakokoja ja 2000-luvulla tilanne on olen-



*Maaltapako alkoi 1960-luvulla ja sen seurauksena useita tiloja jäi kokonaan tyhjilleen tai kesämökkikäyttöön. Kuva: Iina Wahlström.*

naisesti muuttunut. Koskaan Suomessa ei ole ollut peltoaltaan niin suuria tiloja tätä ennen. Miltei kaikki 2000-luvun toimivat maatilat olisi viittä vuosikymmentä aiemmin luokiteltu suurtiloiksi, vaikka edelleenkin ne eivät kansainvälisesti sellaisia ole.

Muutokseen vei kiihkeä tuottavuuden kohoamisen tavoittelu. Toki tämä oli monessa tapauksessa rationaalista, sillä paikallaan seisovien tai korkeintaan lievästi kohoavien tuottajahintojen vallitessa korkeammat tulot oli saavutettava voimakkaasti tuotantoa ja tuottavuutta lisäämällä. Kun vuonna 1920 Suomen väestöstä 70 % ja vielä vuonna 1960 peräti

33 % sai toimeentulonsa maataloudesta, heidän osuutensa oli vuoteen 2004 mennessä alentunut noin 4 %:iin. Kuitenkin suomalainen maatalous tuotti hyödykkeitä suunnilleen yhtä paljon tai enemmän kuin ennen pientilavaltaisen maatalouden aikana, vaikka henkilöiden määrä tuotannon takana oli vähentynyt murto-osaan entisestä. Kuitenkin suomalaista viljelyä vaivaa edelleen sama dilemma kuin viittä vuosikymmentä aikaisemmin: sivuelinkeinot ovat edelleen tai jälleen nykyisessä ”suurviljelyvaltaisessa” maataloudessa välttämättömiä ennen muuta viljelystiiloilla.

## Pienviljelyksen loppu?

Kun puhutaan vanhasta pienviljelyksestä ja sen kriisiytymisestä, kyseessä ei ollut lopulta niinkään pienviljelyksen vaan sen sivuelinkeinojen kriisistä. Tämä on hyvin olennaista muistaa. Vanha elämäntapa tarjosi harjoittajalleen paljon työtä ja siitä palkaksi vähän tuloja ja alhaisen elintason.

Kaikkiaan suomalainen pientila oli kuitenkin aikanaan hyvin nerokas toimintatapa. Se satoi paljon väestöä maatalouteen, ja tarjosi tälle väelle mahdollisuuden elää: jos kohta niukasti niin mahdollisuuden elää kuitenkin. Järjestelmä oli osa suomalaisen yhteiskunnan kehitystä ja muutosta. Jälkeenpäin ajatellen se saattaa tuntua kohtuuttoman raskaalta tavalta hallita yhteiskunnan kehitystä, mutta muutakaan tapaa Suomessa ei ollut.

Tässä pienviljelysvaltaisessa Suomessa syntyi ja kasvoi isolta osaltaan se sukupolvi, joka lopulta kävi koulut ja ryhtyi johtamaan suomalaista sivistys- ja hyvinvointivaltiota. 1960-luvulla kasvavissa kaupungeissa ja monissa maalaiskunnissa syntyi eräs maailman tehokkaimista koululaitoksista. Suomalainen yliopisto syntyi ja laajeni nykyiseen mitaansa nimenomaan 1960- ja 70-luvuilla ja sitä kautta sivistyneistön määrä kohoisi. Kun ajatellaan suomalaista pienviljelysvaltaista vanhaa maataloutta, on hyvä



*Peltopinta-alat ovat kasvanet voimakkaasti viime vuosikymmeninä ja maataloudesta saa elantonsa enää noin neljä prosenttia Suomen väestöstä. Kuva: Tanja Altti.*

muistaa, että ne antoivat huomattavalta osaltaan oppilaat näihin oppilaitoksiin ja muodostivat siten perustan uudelle Suomelle.

## LÄHTEET

Kupiainen, Heikki 2007: *Savotta-Suomen synty, kukoistus ja hajoaminen : talonpoikaisen maanomistuksen muutos ja elinkeinot Savossa ja Pohjois-Karjalassa 1850–2000*. Joensuun yliopisto.

Laitinen, Erkki 1995: *Vuoden 1945 maanbankintalain synty, sisältö ja toteutus*. Teoksessa Erkki Laitinen (toim.) *Rintamalta raivioille. Sodanjälkeinen asutustoiminta Suomessa 50 vuotta*. Ateena Kustannus.

Peltonen, Matti 1992: Talolliset ja torpparit. Vuosisadan vaihteen maatalouskysymys Suomessa. *Historiallisia Tutkimuksia* 164.

Vihola, Teppo 1991: *Leipäviljasta lypsykarjaan. Maatalouden tuotantosuunnan muutos Suomessa 1870-luvulta ensimmäisen maailmansodan vuosiin*. Historiallisia Tutkimuksia 159. SHS.

Vihola, Teppo 2004: Maatalouden rakennemuutokset itsenäisessä Suomessa. Teoksessa Matti Peltonen (toim.) *Suomen maatalouden historia 2. Kasvun ja kriisien aika 1870-luvulta 1950-luvulle*. SKS.

Vihola, Teppo 2004: Pärjääkö pienviljely? Teoksessa Matti Peltonen (toim.) *Suomen maatalouden historia 2. Kasvun ja kriisien aika 1870-luvulta 1950-luvulle*. SKS.

Vihola, Teppo 2010: Rautalammin väestökehitys ja yhteiskunta. Teoksessa Teppo Vihola (toim.) *Emäpitäjien ajan virrassa – Rautalammi 450 vuotta*. Rautalammin kunta.

Vihola, Teppo 2006: Väestö ja talouselämä. Teoksessa Erkki Kinnunen, Eino Lyytinen, Hannu Soikkanen ja Teppo Vihola *Savon historia VI. Heimomaakunnasta maakuntien Eurooppaan 1945-2000*. Savon säätiö.

Väisänen, P. O. 1966: *Asutustilojen alueellisesta jakautumisesta ja siihen vaikuttaneista syistä sekä asutustilojen suuruudesta Suomessa*. Painamaton tutkimus.

*Heinäpäivä Sarka-museon pihamaalla kesällä 2010. Kuva: Iina Wablström.*



**Vuoden varrelta**

Iina Wahlström

## Yläneen kotiseutumuseo

### Suomen maatalousmuseon kesäkohde 2010

Suomen maatalousmuseo Sarka valitsi vuoden 2010 kesäkohteekseen Yläneen kotiseutumuseon, jota ylläpitää Yläneen Kotiseutuyhdistys.

Yhdistys määrittelee tehtäväkseen eilsen esineiden, dokumenttien ja työmenetelmien keräämisen sekä niiden tallentamisen tuleville sukupolville. Museon esineistö on kerätty pääosin Yläneeltä.

Museonmäkenä tunnettu kalliainen, mäntyjen katveessa sijaitseva museoalue sisältää toistakymmentä pääosin 1800-luvulla ja 1900-luvun alkupuolella valmistunutta rakennusta, mm. kaksi asuinra-

kennusta, aittoja, pajan, riihen ja tuulimyllyn. Rakennukset on siirretty alueelle 1960- ja 1970-luvuilla.

Kesäkohteen valinnut, Suomen maatalousmuseon henkilökunnasta koostunut raati kiitti erityisesti sitä, miten Yläneen kotiseutumuseo edustaa hyvää ja vankkaa suomalaista kotiseutumuseokenttää. Yläneen kotiseutumuseon toiminta on aktiivista, kotiseututyön lisäksi se on vahvasti mukana yläneläisessä kulttuuritoiminnassa laajemminkin. Museon vuodenkiertoon kuuluvat niin näyttelyt, luentotilaisuudet kuin kesäjuhlatkin.

*Yläneen kotiseutumuseon Museomäellä on yhteensä kolmetoista erillistä rakennusta. Kuva: Iina Wahlström.*







*Kotiseutumuseo kerää eilisen esineitä, dokumentteja ja työvälineitä pääosin Yläneen alueelta. Kuva: Iina Wahlström.*

Erityisesti raati kiitteli Yläneen kotiseutumuseon osallistumista Perinnekasvit museopuutarhoissa -hankkeeseen yhtenä hankeen kolmesta pilottikohteesta. Hankkeessa Yläneen kotiseutumuseolle mm. perustetaan näytekasvimaa, jossa viljellään, säilytetään ja esitellään vanhoja paikallisia hyötykasvikantoja.

Suomen maatalousmuseo Sarka haki nyt kolmannen kerran kesäkohteekseen museota, kokoelmaa tai muuta maataloushistoriallisen harrastuksen kohdetta. Kohteen toivottiin olevan toiminnaltaan aktiivinen ja oman esineistönsä tai rakennuskantansa tarinat tunteva. Kohteen

tuli osoittaa, että sen ylläpidolla on jatkuvuutta ja sitä hoidetaan asianmukaisesti.

Vuoden 2010 kesäkohteeksi haviteltiin kaikkiaan 38 kohdetta eripuolilta Suomea. Kesäkohde toimi Suomen maatalousmuseon etänäyttelynä ja yhteistyökumppanina yhden kesän ajan. Valintaan ei liittynyt rahapalkintoa.

Vuodesta 2010 muodostui yksi Yläneen kotiseutuyhdistyksen vilkkaimmista vuosista niin kävijöiden suhteen kuin toiminnankin kannalta.



*Museon kokoelmat koostuvat arjen ja työn muistoista. Kuva: Iina Wahlström.*

# Suomen maatalousmuseosäätiön toimintakertomus 2010

## Yleistä

Vuosi 2010 oli Suomen maatalousmuseosäätiön kahdeksastoista (18) ja Suomen maatalousmuseo Saran kuudes (6) toimintavuosi.

Suomen maatalousmuseo Sarka nimettiin 1.1.2010 lukien maatalousalan valtakunnalliseksi erikoismuseoksi ja samalla se hyväksyttiin opetus- ja kulttuuriministeriön valtiosuuden piiriin.

Valtionavustukset vuonna 2010 olivat yhteensä 854 207 euroa ja Loimaan kau-

pungin vuosittainen toiminta-avustus oli 160 000 euroa.

Suomen maatalousmuseo Saran kokonaiskävijämäärä vuonna 2010 oli yhteensä 39 909 kävijää, joista museo- ja kokouskävijöitä oli 16 434 ja ravintolakävijöitä 23 475.

Suomen maatalousmuseossa päätettiin vuonna 2010 normaaliin päiväjärjestykseen. Valtionavustuksen taso kohosi 50 000 eurolla siitä tasosta, jolle se edellisenä vuonna oli laskenut. Hallintokulujen vahva karsiminen ja tiukka talouden



*Käsityöaiheinen työnäytös museoalueen ladoissa Taksvärkkipäivänä 2010. Kuva: Raisa Rautionmaa.*

seuranta toi museon talouteen välttämättöntä liikkuma-alaa ja museo saattoi vaikeiden vuosien jälkeen lisätä toimintaa sen ydinalueilla kokoelma- ja näyttelytyössä. Tätä sektoria on edelleen hoidettava ja sen toimintaedellytysten turvaaminen on museon toiminnassa avainasemassa.

Vuoden aikana konehallirakennus saatiin rakennustöiden osalta sellaiseksi, jollaiseksi se alkuaan suunniteltiin. Halliin asennettiin näyttelyvalaistus, wc-tilat rakennettiin ja rakennus ulkomaalattiin. Näiden turvin voitiin keväällä avata uusi konenäyttely rikastuttamaan museon tarjontaa.

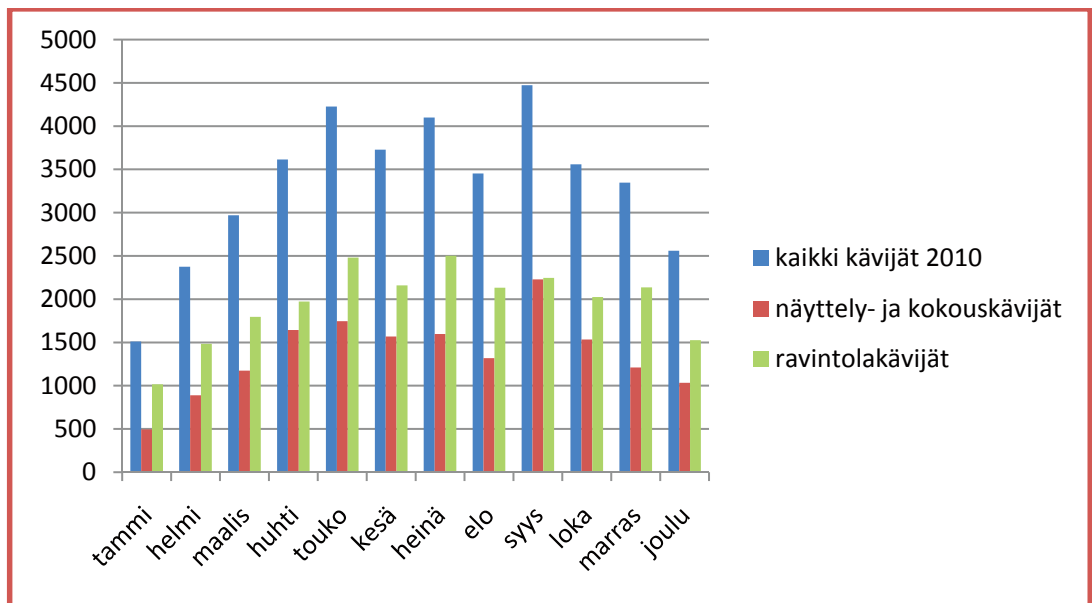
Museon Loimaan kaupungilta saama 160 000 euron vuotuinen avustus on olennainen osa museon taloudesta ja toiminta

ilman sitä olisi nykymitassaan mahdotonta. Kaikkiaan museon talous on tätä nykyä terveellä pohjalla, mutta edelleen sitä pitää tiukasti vaalia tilanteen säilyttämiseksi ennallaan.

Suomen maatalousmuseon ystävät ry:n jäsenrekisterissä oli vuoden 2010 lopulla 116 jäsentä. Ystävät tutustuivat kevätkokouksen yhteydessä Tuorlan maatalousoppilaitokseen.

Vuoden 2009 kulttuurikuokka annettiin 14.2.2010 Lauri Tähkä & Elonkerjuu-yhtyeelle. Suomen maatalousmuseo Sarka myöntää vuosittain Kulttuurikuokkapalkinnon henkilölle tai taholle, joka tuo positiivisesti esille maaseudun elämää tai maataloutta. Palkinnolla halutaan tuoda esiin myös kulttuurin ja maanviljelyn alkuperäistä yhteyttä.

## Kävijät



## Markkinointi

Museon tärkeimmät markkinointikanavat vuonna 2010 olivat lehti-ilmoitukset, suoramarkkinointi, painettu mainosmateriaali, messut sekä museon omat nettisivut ja Facebook.

Lehti-ilmoituksissa Sarka näkyi eniten sanomalehtien kesälehdissä sekä aihepiiriltään matkailuun ja maatalouteen liittyvissä lehdissä. Tämän lisäksi tapahtumien markkinointi paikallisissa lehdissä oli vahvaa. Suoramarkkinointi toteutettiin sähköisesti ja se kohdistui eritoten koululais- ja eläkeläisryhmiin sekä ryhmämatkanjärjestäjiin ja kattoi koko Etelä- ja Länsi-Suomen.

Painettua mainosmateriaalia museo tuotti vuonna 2010 seuraavasti: Museo-raitti-esitys (painosmäärä 8000 kpl), Maa-seudun Historia -lehti (8000 kpl), museon perusesite (4000 kpl), Muistojen Sarka -esitys (500 kpl), kokouspakettiesite (500 kpl), Köyrimarkkinat -juliste (100 kpl), Mehiläiset -näyttelyn juliste (150 kpl), Mehiläiset -näyttelyn kuponki (1000 kpl) ja messukuponkeja (2000 kpl). Sarka oli myös mukana Loimaan alueen matkailuyrittäjien yhteisesitteessä nimeltä Hunajaisia hetkiä.

Vuonna 2010 Sarka osallistui kolmeen isoon messutapahtumaan. Huhtikuussa Kotimaan matkailumessuilla Tampereella museo oli mukana omalla osastollaan. Okra -maatalousnäyttely pidettiin heinäkuussa Oripäässä, Sarka osallistui maatalousnäyttelyn perinnepihan suunnitteluun ja toteutukseen ja markkinoi museota perinnepihalla sijainneen osastonsa kautta. Marraskuussa Helsingissä Elävä Maaseutu -messuilla Sarka oli Vihreän

Kolmion yhteisosastolla. Vihreän Kolmion osastolla Sarka oli mukana myös tammi-kuussa Matka 2010 -messuilla ja elokuussa Turun messuilla. Ammattilaismessuista Sarka oli mukana Suoma -tuottereilla Tampereella ja Jyväskylässä.

Oma nettisivusto on tärkein informaatio- ja markkinointikanava museolle. Sivustoa alettiin uudistaa vuoden 2010 loppulla, uusi sivusto avautui vuoden 2011 puolella. Sähköisistä viestimistä tärkeäksi on noussut myös Facebook. Vuonna 2010 museon oman Facebook-tilin kautta markkinoitiin kaikkia museon tapahtumia ja välitettiin museon uutisia.

## Näyttelyt

Museon perusnäyttelyssä painotetaan modernia esittämistapaa sekä elämyksellisyyttä pohjautuen tieteelliseen taustaan. Näyttely kertoo maatalouden työskentelyta-voista, -menetelmistä ja olosuhteista ennen koneellistumista ja koneellistumisen tuomasta tehokkuudesta. Näyttelyn käsikirjoitus pohjautuu vuodenkiertoon sekä sen mukaan vaihtuviin maatalouden töihin. Näyttely katsoo asioita tyypillisen suomalaisen perheviljelmän näkökulmasta.

Konehallin uusi näyttely Koneista voimaa! avattiin 23.6.2010.

Vuoden aikana museolla oli kaksi erikoisnäyttelyä. Broilerituotannon historiasta kertova Tipitii -näyttely avautui yleisölle 15.10.2009 ja se oli esillä 31.10.2010 asti. Näyttelyn käsikirjoitti Hilja Toivio ja tuotti Suomen Broileriyhdistys ry. Turun museokeskuksen tuottama Riitmotti ja sapluuna -näyttely avattiin 4.11.2010 ja se oli esillä vuoden loppuun.

Museon vaihtuvat näyttelyt Riihessä ja aulassa olivat:

1.12.2009–31.1.2010  
Loimaan kameroiden vuosinäyttely

1.2.–28.2.2010  
Irmeli Hjerppe: WantTuut

2.3.–28.3.2010  
Exlibris Aboensis -yhdistys: Maatalous exlibriksissä

12.4.–6.6.2010  
Varkauden museotoimi: Ryijy elää

10.6.–31.8.2010  
Anna Halls: Hevosia!

1.9.–19.12.2010  
Mari Metsämäki: Pellolla

Museon ravintolassa esillä olleet näyttelyt:

11.1.–1.3.2010  
Loimaan työväenopiston luontokuvakurs-  
sin satoa

2.3.–30.4.2010  
Marko Wahlström: Luonnon muotoja

3.5.–1.8.2010  
Eeva-Maria Salo: Kaikella on aikansa

1.9.–30.9.2010  
Seija Tulonen: Kuvia pihoilta ja metsästä

1.10.–31.10.2010  
Matti Norr: Lähikuvia lähiluonnosta

1.11.–19.12.2010  
Antti Terävä: Sumu

Suomen maatalousmuseo Saran tuottama Emäntä -näyttely oli esillä Kiuruveden kulttuuritalolla 8.5.–31.10.2010.

Vuoden 2010 Kesäkohteeksi valittiin Yläneen kotiseutumuseo.



*Irmeli Hjerppen WantTuut. Sarka -museo-  
la on useita vaihtuvia näyttelyitä vuosittain.  
Kuva: Iina Wahlström.*

## Yleisöpalvelu

### *Opastukset*

Museon perusnäyttelyssä järjestettiin opastettuja kierroksia sekä tilauksesta ryhmille että kesäkaudella päivittäin. Oppaina toimivat museon oma henkilökunta, Loimaan seudun oppaat sekä kesätyöntekijät.

### *Kouluyhteistyö ja lasten Sarka*

Museolla on koululaisille suunnatut omat opastus- ja toimintapakettinsa Munnekissan hiirijahti sekä Työsarkaa.

Traktorirata ja leikkihevosten esterata museon ulkoalueella jatkoivat suosiotaan. Kesäaikana museon pihalla oli kotieläimiä; possuja, lampaita ja hevosia.

### *Tapahtumat*

Vuonna 2010 museolla jatkettiin joka kuun viimeisenä sunnuntaina järjestettävien Sarka-sunnuntaiden viettämistä. Myös muiden museon tapahtumakalenterissa paikkansa vakiinnuttaneiden päivien järjestämisestä jatkettiin, suurimpina tapahtumina lasten puuhapäivät ja syyskuun alussa järjestetty Köyrimarkkinat sekä joulumarkkinat.



*Kesäaikaan pihamaalla on lapsille monenlaista toimintaa. Kuva: Iina Wahlström.*

Vuoden 2010 tapahtumia olivat:

- 31.1.2010 Sarka-sunnuntai: Teppo Vihola luennoi aiheesta Loimaalaiset talvisodassa
- 25.2.2010 Lasten talviloman puuhapäivä
- 28.2.2010 Sarka-sunnuntai: Kirsti Mäen lausuntaesitys Kuku kultia kujille
- 28.3.2010 Sarka-sunnuntai: Tauno Piironen luennoi aiheesta Maatalous exlibristen aiheena
- 13.3. ja 10.4. Työhevosen valjastuskurssi (yhdessä Haara–Onkijoen kyläyhdistyksen ja V-S hevosjalostusliiton kanssa)
- 20.4.2010 Sarka-sunnuntai: Mieskuoro Loimaan Laulajat
- 8.5.2010 Toukopäivä Haaralla (yhdessä Haara–Onkijoen kyläyhdistyksen kanssa)
- 23.5.2010 Kylvön siunaus (yhdessä MTK Loimaan Seudun kanssa)
- 30.5.2010 Sarka-sunnuntai: Tuomas Sopanen luennoi Ryijyjen historiasta
- 16.6.2010 Raul Kuutma: Suomen vapauden ja Viron kunnian puolesta (yhdessä Loimaan reserviupseerien kanssa)
- 20.6.2010 Sarka-sunnuntai: Maistuu hyvältä -lähiruokapäivä (yhdessä LoiMaaseutu ja LounaFood -hankkeiden kanssa)
- 23.6.2010 Heinäpäivä (yhdessä Haara–Onkijoen kyläyhdistyksen kanssa)
- 8.7.2010 Lasten kesäinen puuhapäivä
- 25.7.2010 Sarka-sunnuntai: Tarinoita pellon laidalta kaupungin valoihin -musiikki-esitys
- 29.8.2010 Sarka-sunnuntai: Maatalous ja maaseutupolitiikan globaalit haasteet -keskustelutilaisuus
- 14.8.2010 Taksvärkkipäivä (yhdessä Haara–Onkijoen kyläyhdistyksen kanssa)
- 4.9.2010 Köyrimarkkinat ja Kitkatulenteon SM-kilpailut
- 8.9.2010 Sarka-sunnuntai: Margit Heikkilä luennoi aiheesta Aronia ja muut kotimaiset marjat
- 24.9.2010 Suomen selkäranka - pienviljelys? -seminaari (yhdessä Suomen maataloushistorian seuran kanssa)
- 5.–8.10.2010 Mennään museoon! -teemaviikko
- 28.11.2010 Sarka-sunnuntai: Panu Kaila luennoi aiheesta Viimeiset terveet talot
- 5.12.2010 Joulumyyjäiset



MADE-  
FEET



## Kokoelmat ja tallennus

Suomen maatalousmuseolla on museo-kokoelma ja käyttökokoelma. Museon kokoelmille on varastotilat, yhteensä noin 2 950 m<sup>2</sup>. Lahjoituksina saadut esineet ja koneet on sijoitettu varastoon luetteloitavaksi ja konservoitavaksi.

Esineistön luettelointi- ja tallennustoimintaa jatkettiin vuonna 2010 entiseen tapaan. Vastaanotettujen esineiden kunto tarkastettiin ja tehtiin välttämättömät toimet esineiden säilymiseksi. Konservointia hoiti ja siitä vastasi museon konservaattori.

Renki-luettelointijärjestelmän vuonna 2005 aloitettua käyttöä jatkettiin ja siihen tehtiin opetus- ja kulttuuriministeriön tuella Väentupa -niminen keskustelufoorumi Renki-järjestelmän käyttäjille.

Museon esinekokoelmien kartuttamista ohjasi museon vahvistettu kokoelmapolitiikka.

Museoesineistöä luetteloiivat ja dokumentoivat kokoelmapäällikkö, museon tutkija, konservaattori sekä kesätyöntekijät ja harjoittelijat. Kokoelmia on saatu kartutettua lahjoituksin.

Lahjoituksia vastaanotettiin vuonna 2010 yhteensä noin viideltätoista yhteisöltä ja yksityiseltä henkilöltä.

Renki-luettelointijärjestelmään on luetteloitu 2429 esinettä, 1682 julkaisua, 2105 valokuvaa, 134 dokumenttia ja 61 kappaletta av-aineistoa. Julkaisuja, dokumentteja ja muuta arkistoitavaa paperimateriaalia on luetteloitu edellä esitet-

tyjä lukuja runsaammin ja tietojen syöttö Renkiin jatkuu.

Museoviraston ylläpitämään Museot OnLine -hakupalveluun on siirretty perustiedot 1142 luetteloidusta objektista.



*Tapatumien yhteydessä Sarka-museolla voi seurata erilaisia työnäytöksiä kuten puimakoneen pyörittämistä museon höyrykoneella. Kuva: Iina Wahlström.*

*Joka syksy maatalousmuseolla järjestetään suuren suosion saaneet Köyrimarkkinat. Kuva: Iina Wahlström.*

## Tutkimus

Suomen maatalousmuseo Sarka on mukana Maaseudun Sivistysliiton ja Maaseudun Tulevaisuus -lehden järjestämässä valtakunnallisessa, hevosaiheisessa Hopsis kopsis polleamus -kirjoituskilpailussa. Kilpailuaika alkoi 4.6.2010 ja se päättyy 31.1.2011. Kilpailutyöt tallennetaan Sarkaan.

Suomen maatalousmuseo Sarka on osallistunut pohjoismaisten kulttuurihistoriallisten museoiden nykyajan ja lähi-menneyden tallennuksen ja tutkimuksen verkoston (Norsam) Leipä Pohjolassa -projektiin. Projektissa on mukana yhteensä 35 museota ja muuta organisaatiota kaikista Pohjoismaista sekä Virosta. Omassa osahankkeessaan Sarka on dokumentoinut haastattelemalla ja kuvaamalla speltin viljelyä ja tuottajan työtä tämän päivän Suomessa uusmaalaisella Birkkalan spelttilalla. Maatalousmuseon tutkija on osallistunut vuoden 2010 aikana hankkeen workshoppeihin Malmössä ja Kööpenhaminassa.

Maaliskuussa toteutettiin lakkautettavan Junnilan konepajan, eli JUKOn dokumentointi. Viimeisiä toimintapäiviään elävän tehtaan henkilökuntaa haastateltiin ja tilat tuotantolinjoiheen valokuvattiin laajasti.

## Julkaisut

Museon vuosikirjan, Laari 2009, ilmestymisen siirtyi alkuvuoteen 2011.

Kesäkaudelle 2010 museo julkaisi tabloid-tyyppisen ilmaisjakelulehden Maaseudun Historia. Lehti piti sisällään

museon mainosmateriaalia sekä pieniä, museoon liittyviä juttuja.

Suomen maatalousmuseo Sarassa 5.–6.2.2009 järjestetty monitieteinen seminaari tuotti kokoelman artikkeleita, joissa esitellään ajantasaista tietoa esihistoriallisen viljelyn tutkimustilanteesta. Seminarin esitelmät koottiin toimintavuonna 2010 ilmestyneeksi julkaisuksi Varhainen viljely Suomessa.

Museon henkilökunta on kirjoittanut museon aihepiiristä juttuja ja artikkeleita eri lehtiin ja tullut asiantuntijaroolissa haastatelluksi lehtiin sekä radio- ja tv-ohjelmiin.

## Museoraitti

Museoraitti on Suomen maatalousmuseon kokoama maatalousteemaisten museoiden yhteistyöverkosto. Verkoston toiminta-ajatukseksi on, että museot jakavat kokemuksia, neuvovat ja opastavat toisiaan sekä tukevat museotoimintaa toiminnalla yhteistyössä. Tähän pyritään sähköisillä viestikirjeillä, järjestämällä yhteisiä kokouksia ja tapaamisia sekä hakemalla yhdessä apurahoja mm. luettelointiin ja digitointiin.

Museoraitti-museoiden yhteistä markkinointia on jatkettu pitämällä yllä Museoraitti-museoita esittelevää Internet-sivustoa [www.museoraitti.fi](http://www.museoraitti.fi). Keväällä 2010 painettiin uusi Museoraitti-esitevihkonen.

Museoraitti-verkostossa oli vuoden 2010 lopussa 32 jäsenmuseota, jotka ovat:

Suomen maatalousmuseo Sarka  
Auto- ja Traktorimuseo



*Ulkoalueella kävijöitä ilahduttavat kesäisin bevoset, lampaat ja possut. Kuva: Iina Wablström.*

Emil Cedercreutzin museo- ja kulttuurikeskus  
Etelä-Pohjanmaan Traktorimuseo  
Eurajoen maatalousmuseo  
Glims talomuseo  
Gårdskullan maatalousmuseo  
Hinnerjoen kotiseutumuseo  
Jalasjärven museo  
Kauppilan umpipiha  
Kokemäen maatalous- ja ulkomuseo  
Korteniemi, Metsähallituksen perinnetila  
Kovelan Traktorimuseo  
Kovero, Metsähallituksen perinnetila  
Kullaan Kotiseutu- ja Museoyhdistys  
Kuokkalan Museoraitti

Lepaan Puutarhamuseo  
Liperin maaseutumuseo  
Loimaan kotiseutumuseo  
Mäkilän traktorimuseo  
Pöytyän kotiseutumuseo  
Riuttalan Talonpoikaismuseo  
Sagalunds museum  
Suomen Asutusmuseo  
Talonpoikaismuseo Yli-Kirra  
Telkkämäki, Metsähallituksen perinnetila  
Tervolan Kotiseutumuseo  
Toivosen Eläinpuisto ja Talonpojanmuseo  
Trollbergan traktori- ja maatalousmuseo  
Uotilan tilamuseo  
Vanda Lantbruksmuseum  
Virtain perinnekyllän museot

## Tietoliikenne

Museon omistuksessa olevaa selainpohjaista Renki-luettelointijärjestelmää on Saran lisäksi käytössä kahdeksallatoista Museoraitti -museolla. Nämä tietokannat ovat myös Saran käytettävissä. Museon Renki -luettelointisovellus sekä Sukutilat Webissä -järjestelmä ovat sijoitettuna vuokrapalvelimeen Mansoft tietotekniikka Oy:n palvelinhuoneeseen.

## Hallinto ja toimitukset

Säätiön hallintoelimiä ovat valtuuskunta ja hallitus. Valtuuskunta valvoo ja tukee säätiön toimintaa. Säätiön asioita hoitaa ja sitä edustaa hallitus.

Valtuuskunnan jäsenet valitaan kolmeksi vuodeksi kerrallaan siten, että vuosittain erovuorossa on kolmasosa. Valtuuskunnan puheenjohtajan ja kahden va-

rapuheenjohtajan toimikausi päättyy aina seuraavan vuosikokouksen lopussa.

Valtuuskunta valitsee hallituksen jäsenet kolmeksi vuodeksi kerrallaan siten, että vuosittain kaksi on erovuorossa. Erovuorot suluissa.

### *Valtuuskunta*

Valtuuskunnan muodostaa 21 jäsentä. Erovuoroisista jäsenistä valittiin uudelleen 3-vuotiskaudeksi Risto Hakomäki, Antti Huhtamäki, Jorma Kopu, Tellervo Kylä-Harakka-Ruonala ja Jukka Ristimäki.

Uutena jäsenenä valittiin Maija Perhon tilalle 3-vuotiskaudeksi Riitta Soro, joka on ollut säätiön hallituksen jäsen.

Valtuuskunnan puheenjohtajaksi valittiin edelleen Risto Ihamuotila ja varapuheenjohtajiksi Esko Suomala ja Riitta Soro.

Valtuuskunnan kokoonpano:

Risto Ihamuotila, puheenjohtaja (2012)  
Esko Suomala, varapuheenjohtaja (2012)  
Riitta Soro, varapuheenjohtaja (2012)

muut jäsenet:

Heikki Eskola (2012)  
Heimo Hanhilahti (2012)  
Erkki Kemppainen (2012)  
Raimo Tammilehto (2012)  
Keijo Virtanen (2012)  
Harry Wallin (2012)  
Risto Hakomäki (2013)  
Antti Huhtamäki (2013)  
Jorma Kopu (2013)  
Tellervo Kylä-Harakka-Ruonala (2013)  
Jukka Ristimäki (2013)

Seppo Hassinen (2011)  
Juhani Kostet (2011)  
Leena Kurppa (2011)  
Esko Lappalainen (2011)  
Kari Salo (2011)  
Paula Yliselä (2011)  
Kirsi Vesterbacka (2011)

Valtuuskunta kokoontui kerran. Jäsenille ei maksettu palkkioita.

### *Hallitus*

Hallituksen muodostaa kuusi (6) jäsentä. Erovuoroisista jäsenistä Pauli Salminen valittiin uudelleen ja valtuuskuntaan valitun Riitta Soron tilalle valittiin jäseneksi Maija Perho. Uutena jäsenenä valittiin Timo Kaunisto Timo Kallin jäljellä olevaksi kaudeksi.

Hallituksen kokoonpano:

Pauli Salminen, puheenjohtaja (2013)  
Paavo Myllymäki, varapuheenjohtaja (2012)  
Aulis Kohvakka, jäsen (2011)  
Teppo Korhonen, jäsen (2011)  
Maija Perho, jäsen (2013)  
Timo Kaunisto, jäsen (2012)

Hallitus kokoontui kaksi (2) kertaa. Jäsenille ei maksettu palkkioita.

### *Henkilöstö ja muut toimijat*

Säätiön asiamiehenä toimii museonjohtaja Teppo Vihola.

Vuoden lopussa museon vakituisen henkilökuntaan kuuluivat:

museonjohtaja Teppo Vihola  
näyttelypäällikkö Mia Juva (projektitehtävissä 11.10.2010–31.12.2011)  
kokoelmapäällikkö Juha Hirvilammi  
hallintopäällikkö Karita Vuorinen  
tutkija Iina Wahlström (näyttelypäällikön sijainen 11.10.2010–31.12.2011)  
konservaattori Taina Ilmonen  
museomestari Aarno Aittamäki  
palveluvastaava Tanja Altti (hoito- ja äitiysvapaalla, töissä 30.8–3.12.2010)  
siistijä Helena Rannanperä

Määräaikaisia työntekijöitä ovat olleet:

Raisa Rautionmaa, palveluvastaavan sijainen  
(1.1.2010–4.9.2010, jatko 22.11.2010 alk.)  
Remi Mäkynen, siviilipalvelusmies  
Jani Hannula, siviilipalvelusmies  
Tuuli Ahtinen, kesätyöntekijä  
Riina Nurmio, kesätyöntekijä  
Jassi Aho, kesätyöntekijä  
Timo Inkeroinen, harjoittelija, Loimaan TE-toimisto  
Elias Hannonen, harjoittelija, Turun AMK, liiketalous



*Museon pihalla tehdään lumitöitä talvella 2010. Kuva: Elsa Hietala.*

Kirsi Leimu, harjoittelija, Humak kulttuurituotanto, Turku

Lauri Heikkilä, harjoittelija, Turun yliopisto, museologia

Anniina Laine, harjoittelija, Turun yliopisto, museologia

Riku Kauhanen, harjoittelija, Turun yliopisto, museologia

Freelancer oppaina ovat toimineet Erkki Kallio, Eija Martti, Hannele Vuorinen, Aino Suominen, Kaj-Erik Holmberg, Karoliina Kirvelä, Raimo Salonen, Jaakko Väisänen ja Erkki Rantanen.

Taloushallintopalvelut (kirjanpito ja palkanlaskenta) on ulkoistettu AN-Tilipalvelu Oy:lle.

Säätiön tilintarkastajina ovat toimineet Simo Laaksonen (HTM) ja Raija Kouri. Varatilintarkastajina ovat toimineet Matti Huhtala (KHT) ja Erkki Partanen.

## Talous

Opetus- ja kulttuuriministeriö myönsi vuodelle 2010 henkilötyövuosiin perustuvana valtionosuutena 286 034 euroa, vuokratkustannusten valtionavustuksena 406 173 euroa sekä toimintamenojen valtionavustuksena 162 000 euroa, yhteensä 854 207 euroa.

Loimaan kaupungin toiminta-avustus vuodelle 2010 oli 160 000 euroa.

Lahjoituksia säätiö sai vuonna 2010 MTK - Loimaan Seudun 90-vuotislahjoituksena 785 euroa.

Tilikauden ylijäämä oli 34 296 euroa (ylijäämä 103 391 euroa vuonna 2009). Taseen loppusumma oli 663 718 euroa (676 770 euroa vuonna 2009).

## Kiinteistöt

Säätiö on vuokralaisena Senaatti-kiinteistöjen omistamassa museorakennuksessa (n. 2000 m<sup>2</sup>) osoitteessa Vanhankirkontie 383. Myös museoalueen tontti (5 ha) on Senaatti-kiinteistöjen omistuksessa. Vie-reinen omakotitalo Rinti tontteineen on säätiön omistuksessa. Museoalueella on myös joukko hirsilatoja.

Alueelle valmistui konehalli vuonna 2006. Uusi halli on pohjapinta-alaltaan hieman yli 1000 m<sup>2</sup> ja se on jaettu kahteen pääosaan, näyttelyhalliin n. 650 m<sup>2</sup> ja verstasosaan n. 350 m<sup>2</sup>. Koko halli on varustettu vesikiertoisella lattialämmityksellä, jonka lämpöenergia saadaan museon lämpökeskuksesta lämpökanaalin kautta. Näyttelyosa on käytössä ja verstasosaa käytetään näyttelyrakennuksen aputilana samalla kun sen varustelua täydennetään.

Laarimäen varastohallit (2500 m<sup>2</sup>) kahden hehtaarin tontteineen sijaitsevat osoitteessa Ryngöntie 18. Ne ovat säätiön omistuksessa.

## Hankkeet ja apurahat

Luettelointisovelluksen yhteistyöalueen kehittämishanke päättyi 31.10.2010. Hanke alkoi 15.4.2009 ja siihen saatiin vuonna 2009 opetus- ja kulttuuriministeriöltä 20 000 euron valtionavustus. Hankkeessa luotiin Renki -luettelointisovelluksen käyttäjille yhteistyöalue, Väentupa.

Opetus- ja kulttuuriministeriö myönsi 15.11.2010 valtionavustuksena 40 000 euroa Museoraitti-museoiden digitoin-



*Konehallissa on esillä vuonna 2010 avautunut Koneista voimaa! -näyttely. Kuva: Iina Wahlström.*

tiyhteistyöhankkeeseen. Määräraha on myönnetty alle 30-vuotiaiden nuorten työllistämiseen tarkoitettusta määrärahas- ta. Hankeaika on 1.10.2010–30.9.2011 ja puolet rahoituksesta on saatu vuoden 2010 puolella. Hankkeessa digitoidaan ja luetteloidaan seitsemän (7) museon kuva- kokoelmia.

## **Maatalousmuseon Päiste oy**

Maatalousmuseon Päiste Oy on Suomen maatalousmuseon toimintaa tukeva yhtiö, joka ylläpitää museomyymälä Muurik- kia sekä Lounas- ja pitoravintola Sarkaa. Yhtiö on Suomen maatalousmuseosäätiön 100 %:sti omistama tytäryhtiö.

Päisteen hallituksen puheenjohtajana toimii Pauli Salminen ja muita varsinai- sia jäseniä ovat Paavo Myllymäki ja Tep- po Vihola. Maatalousmuseon Päiste Oy:n



*Maatalousmuseolla toimii Pääste Oy:n ylläpitämä Lounas- ja pitoravintola Sarka. Kuva: Tanja Altti.*

toimitusjohtajana toimii museonjohtaja Teppo Vihola.

Museomyymälän valikoimaan kuuluu käsi- ja taideteollisia tuotteita, vaatteita, elintarvikkeita ja erilaisia lahjatavaroita. Suuri osa tuotteista on varsinaissuomalaista käsityötä ja valikoimaan kuuluu myös lähiruokaa Loimaan seutukunnalta.

Ravintolassa on töissä kaksi vakituista työntekijää ja yksi osa-aikainen. Ravintola tarjoaa kahvilatuotteiden lisäksi lounasta päivittäin klo 11–14. Ryhmille tehdään tilauksesta myös monipuolinen noutopöytä tai ruokalista asiakkaan toiveiden mukaan.