



SUOMEN MAATALOUSHMUSEO SARKA
VUOSIKIRJA

LAARI

2022

LAITUMET JA PERINNEMAISEMAT



LAARI 2022 – Suomen maatalousmuseo Saran vuosikirja

Toimittajat: Elsa Hietala, Ragni Reichardt ja Elina Parkkila

Ulkoasu: Riikka Soininen

Taitto: Veijo Lieskivi, Etusivupaja

Etukannen kuva: Tolvilan kartanon lammastila

ISSN: 2670-1413

SISÄLLYS

Elsa Hietala	Esipuhe	2
Laura Puolamäki	Lumolaidun-hanke laidunnuksen puolestapuhujana.....	4
Iina Wahlström	Laitumet lumoavat luonnossa ja näyttelyssä	13
Juha Hirvilammi	Maanviljelyn jäljet metsän hämärässä...	24
Erkki Kallio	Linnut laitumilla ja perinnemaisemilla	49
Kirsi Laine	Laidunnuksen historian vaiheita	59
Elsa Hietala	Vuoden varrelta	70
	Saran kesäkohde 2022: Annalan kotiseutumuseo.....	74
	Suomen maatalousmuseosäätiön toimintakertomus 2021	77
	Kirjoittajat	113

Elsa Hietala

ESIPUHE

Vuoden 2022 Laari käsittelee saman vuoden ajan esillä olleen Lumoavat laitumet -näyttelyn teemoja. Helmikuussa avautunut näyttely on herättänyt paljon ihastusta museokävijöissä. Myös sen suunnittelu ja rakentaminen yhdessä ProAgrian Lumolaidun-hankkeen ja verkoston toimijoiden kanssa olivat antoisa kokemus.

Tämän vuoden vuosikirjassa ensimmäiseksi puheenvuoroon pääsee Lumolaidun-hankkeessa toiminut ProAgria Etelä-Suomen maisema-asiantuntija Laura Puolamäki. Artikkelissaan Puolamäki kertoo laidunluonnon erityisyydestä, suojelutarpeesta sekä laidunnuksen positiivisista ympäristövaikutuksista. Omista kokemuksistaan näyttelyn suunnittelussa sekä oivalluksistaan maisemanhoitotyössä kertoo puolestaan näyttelyamanuenssi Iina Wahlström. Wahlström ottaa myös osaltaan kantaa laidunluonnon, maiseman ja maatalouden suhteeseen.

Kokoelmapäällikkö Juha Hirvilammi työskenteli kesällä 2021 Metsähallituksen hankkeessa inventoiden muinaisia maatalouden jälkiä Uudellamaalla. Runsaasti kuvitetussa artikkelissaan, Hirvilammi esittelee tutkimuksensa tuloksia, muinaisia maatalouden jälkiä, jotka nykyään sijaitsevat lähes tunnistamattomina syvällä metsien hämärissä.

Laitumien monipuolista eliöstöä käsitellään paitsi jo esitellyissä artikkeleissa, myös pitkän linjan luontoharrastajan Erkki Kallion kirjoituksessa, jossa pääosassa ovat laidunten linnut. Monet perinteisen laidunnuksen maisemaa kotinaan pitävät linnut ovat vähentyneet ja käyneet jopa harvinaisiksi. Kallio antaa artikkelissaan ohjeita perinteisten laidunlintujen tunnistukseen sekä tietoa niiden luonnollisista elinympäristöistä.

Kirsi Laineen artikkelin johdolla käännytään tutkimaan laidunnuksen historiaa ja sen vaiheita 1700-luvulta 1900-luvulle. Artikkelissaan Laine käsittelee muun muassa sitä, miten laidunnuksen eri muodot rytmittyivät osaksi ihmisten arkea ja miten suuret yhteiskunnalliset muutokset ovat vaikuttaneet laidunnuksen käytäntöihin.

Vuoden varrelta -jutussa amanuenssi Elsa Hietala kertoo Neliömetri pellavaa -hankkeesta, jonka parissa Suomen maatalousmuseo Sarka on työskennellyt kuluvan vuoden aikana yhdessä Taitoliiton, Maa- ja kotitalousnaisten sekä ProAgrian kanssa. Jokaiselle vuodelle tuttuun tapaan esittelyyn pääsee myös vuoden kesäkohde, joka vuonna 2022 on Annalan kotiseutumuseo. Laarin lopussa käsitellään Saran toimintakertomus vuodelta 2021.

LUMOLAIDUN-HANKE LAIDUNNUKSEN PUOLESTAPUHUJANA

Maatalousympäristö on merkittävä luonnon monimuotoisuuden ylläpitäjä. Erityisesti luonnonlaitumet ovat monien uhanalaisten lajien elinpaikkoja. Perinnebiotoopit ovat uhanalaisimpia elinympäristöjämme ja niiden säilymisen turvaavilla käytännöillä ja hoitomuodoilla on jo kiire. Lumolaidun verkosto-hanke kartutti tutkimukseen perustuvaa tietoa maanomistajille ja muille perinnebiotooppien parissa työskenteleville. Mielienkiinnon kohteina olivat kasvit, linnut, sienet, hyönteiset ja maaperän eliöstö.

Monimuotoisuuskartoituksia tehtiin vuosien 2019 ja 2022 välisenä aikana yhdeksällä perinnebiotooppikohteella. Kohteista kahdeksan sijaitsee hankkeeseen osallistuneilla verkostotiloilla ja yksi Nokian edustalla Pyhäjärvässä sijaitsevalla Luodon saarella.

Kartoitusten avulla voidaan parantaa juuri näiden laidunalueiden lajiston elinympäristöä, ja täsmentää hoitotoimia havaittujen lajien tarvitsemalla tavalla.

Tutkimustiedolla tavoitellaan siis ketteriä ja tutkimusalueilta tavatun lajiston kannalta suotuisia hoitotoimia. Monimuotoisuuden ylläpitäminen on jatkuvaa erilaisten tarpeiden yhteensovittamista. Lajiston lisäksi on huomioitava ainakin laiduntavan karjan tarpeet, sääolosuhteet, maaperä, vuodenaikojen rytmin vaihtelu kasvukausien välillä, maalaji, alueen pinta- ja pohjavedet sekä puustoisuuden säätely laitumilla.

Tutkijoiden ja viljelijöiden verkostoituminen, suorat kohtaamiset ja siitä seuraava sosiaalisen oppimisen prosessi on myös oleellinen osa monimuotoisuuden dynamiikan ymmärtämistä.

MAAPERÄ KUHISEE ELÄMÄÄ

Tiesitkö, että maaperä on lajirikkaudellaan yhtä monimuotoinen kuin sademetsä? Esimerkiksi kokoa 42 olevan kengän alle jää tuhansia maaperäeläimiä joka askeleella. Monimuotoiselta näyttävä maisema vaalii siis allaan monimuotoista maaperää. Luonnonlaitumilla on tyypillisesti sekä puuvartisia että ruohovartisia kasveja. Maaperäeliöstön tiedetään viihtyvän parhaiten alueilla, joilla puuvartisiin kasveihin, eli puihin ja pensaisiin on korkeintaan muutamien kymmenien metrien etäisyys. Luonnonlaitumet ovat maisemarakenteeltaan juuri tällaisia: avoimet ja puustoisemmat alueet vaihtelevat, sillä alun pellon ulkopuolisia ja muokkaamattomia alueita ei tarvitse raivata puustosta paljaaksi.

Luonnonlaitumilla kasvillisuus on peltomaata monimuotoisempaa ja mukana on niittykasvillisuuden tapaan runsaasti kasvilajeja, joiden kanssa tietyt maaperämikrobit muodostavat symbiooseja eli molempia osapuolia hyödyttäviä rakenteita. Typpeä sitovat Rhizobium-bakteerit muodostavat juurinyströitä palkokasvien kanssa. Keräsienet taas muodostavat monien kasvilajien kanssa ns. sienijuuri-symbioosin (palkokasvit, useimmat niittykasvit pois lukien sarat, kohokkikasvit ja ristikukkaiset), joka vaikuttaa erityisesti kasvien fosforinsaantiin. Kasvien juuriston laajuus ja syvyys olivat Lumolaidun-hankkeessa tehdyissä tutkimuksissa tyypillisesti suurempaa luonnonlaitumilla, mikä saattaa selittää maan hyvää rakennetta.



Sinappitestillä voidaan tutkia maassa elävien lierojen määrää.

Kuva: Laura Puolamäki

Orgaanisella aineksella on keskeinen merkitys maan tuottavuuteen. Se ylläpitää eliöstön monimuotoisuutta, vaikuttaa kestävän mururakenteen muodostumiseen sekä veden ja ravinteiden pidättymiseen ja vapautumiseen. Luonnonlaitumilla orgaanista ainesta kertyy pintamaahan huomattavasti peltoa enemmän. Orgaanista ainesta muodostuu muun muassa maahan putoavista lehdistä, maativista kasvinosista ja eläinten lannasta. Kompostoitua karjanlantaa toki hyödynnetään myös pellolla,

sillä se on arvokas lannoite ja maanparannusaine, ja kaiken lisäksi osa tilan omaa ravinnekiertoa.

L Aidunnus on luontoteke

Luontopaneelin uusin raportti kehottaa vakavasti kasvattamaan reilulla kädellä maamme suojelualueiden pinta-alaa vuoteen 2030 mennessä luontokadon hillitsemiseksi. Raportin mukaan Suomen luontotyypeistä lähes puolet on uhanalaisia. Kulttuuri- maisemalle tunnusomainen luontotyyppi, perinnemaisema eli perinnebiotooppi, on kokonaisuudessaan jo uhanalainen tai äärimmäisen uhanalainen.

Tieto on hälyttävä, sillä jo hävinneestä lajistostamme lähes neljännes eli perinnemaisemassa. Tällä hetkellä vaarantuneista tai jo uhanalaisista lajeista niin ikään suuri osa tarvitsee perinnemaisemia elinympäristöikseen. Jos koko elinympäristötyyppi menetetään, menetetään samalla mittava määrä lajistostamme ja luontokato realisoituu karulla tavalla.

Toisaalta maatalousluontoon kuuluvalla perinnemaisemalla ja sen pikkusisarella, luonnonlaitumella, on merkittävä kilpailuetu suojelualueisiin nähden: ne eivät välttämättä tarvitse säilyäkseen lainvoimaista suojelua. Sen sijaan näitä elinympäristöjä voidaan parhaiten vaalia säilyttämällä niiden alkuperäinen käyttötarkoitus: laidunnus.

Karjatalous nähdään ympäristön kannalta usein vain uhkana ilmastoon liittyvien kysymysten vuoksi. Luonnon monimuotoisuudelle karjatalous on mahdollisuus, ja perinneympäristöjen lajistolle se on ainoa mahdollisuus. Suurin todennäköisyys perinneympäristöjen säilymiselle on toimivien karjatilojen

omilla mailla. Tilojen yhteydessä tapahtuva laidunnus ei vaa-
di erityisiä järjestelyjä eläinten kuljettamiseksi ja niiden päi-
vittäisestä hyvinvoinnista huolehtimiseksi. Eläimiä on myös
helppo liikutella uudelle laitumelle edellisen laitumen tultua
syödyksi, kun ne voivat kulkea omin jaloin. Ketterä laidunnus
mahdollistaa laitumella elävän lajiston melko yksityiskohtai-
senkin huomioon ottamisen.

Suojelualueiden pinta-alan kasvattaminen ei yksinään riitä.
Perinnemaiseman vuoksi suojellut alueet tarvitsevat tuekseen
sopimuslaidunnusjärjestelyjä. Niidenkin onnistumisen edelly-
tyksenä on riittävä määrä kannattavia lammas- ja karjatiloja eri
puolilla Suomea.

L Aiduneläin on taitava keikkatyöläinen

Koska suojelualueet ovat useimmiten liian kaukana kuljettavaksi
omin sorkin, tarvitaan näihin keikkatöihin eläimille soveltuvaa
kuljetuskalustoa. Maa-alueille päästään karjavaunuilla, mutta
saarissa sijaitseviin kohteisiin tarvitaan lautta. Lisäksi tarvitaan
taitavia karjanhoitajia, jotta eläimet saadaan uskaltautumaan
kuljetusvälineiden kyytiin ja taittamaan matkaa levollisesti.
Monisatakiloisen eläimen kanssa työskentely ja lastaaminen pe-
rustuvat yhteistyöhön ja luottamukseen. Niiden saavuttamista
pohjustellaan jokapäiväisessä työssä myös talvikaudella, jonka
eläimet viettävät kotitilallaan. Lampaita voisi tarvittaessa myös
nostella kyytiin, mutta hätäantynyttä laumaa on lähes mahdo-
tonta hallita edes paimenkoiran avulla. Sen vuoksi myös pieni-
kokoisempien eläinten kanssa työskennellessä sujuva yhteistyö
on välttämätöntä.



*Aholaidan lampaat
matkalla Luodon saa-
reen keväällä 2020.*

Kuva: Laura Puolamäki

Osa Lumolaidun-hankkeen tilojen eläimistä hoitaa suojelualueita oman tilansa maiden ulkopuolella. Esimerkiksi valkoselkätikan suosiossa olevat rantalehdot tarvitsevat laiduneläimiä syömään puuston alla kasvavaa pensaskerrosta ja heinikkoa, jotta maisema pysyy riittävän avoimena tilan elinympäristöksi. Metsälaitumet tuottivat tämän kaltaisia ympäristöjä kuin itsestään, mutta maatilojen väheneminen ja eläintalouden keskittyminen vain osalle maatiloja vähensi laidunten tarvetta suuressa osassa maataamme. Nyt vanhoja metsälaitumia



Laari 2022

kunnostetaan ja hoidetaan osana suoje-
luohjelmia.

Myös muita vanhoja laidunmaita, kuten
laidunsaaria, hoidetaan edelleen sopi-
muslaidunnuksen turvin, vaikka laitumella
käyskentelevä eläin on vaihtunut
vuosikymmenten saatossa. Aholaidan
lammastilan satapäisestä katraasta
jokainen hoitaa noin hehtaarin suu-
ruista alaa suojelualueilla tai perinne-
biotoopeilla. Hoidettavana on jo maini-
tun Luodon saaren lisäksi muun muassa
aikaisemmin orivarsalaitumena toimi-
nut Längelmäveden Härmänsaari.

*Laiduntavaa karjaa
perinnemaiseman
hoitajana. Kuva: Riikka
Söyrinki*



ALKUPERÄISIÄ PERINNEYMPÄRISTÖJÄKIN LÖYTYY

Paikoin metsälaitumet ovat vielä säilyneet alkuperäisessä käytössään. Näin hyvin ovat asiat esimerkiksi verkostotilamme, Lahisten kartanon, eräällä rantalaitumella.

Tmi Luonto-Lassen Lasse Kosonen tuntee pirkanmaalaisen luonnon perinpohjaisesti. Hän on toiminut pitkään sekä luontokartoittajana että oppaana luontoretkillä. Kosonen on kartoittanut sekä linnustoa että sieni- ja kasvilajistoa Lumolaidun verkosto -hankkeen tilojen luonnonlaitumillakin neljänä vuotena.

Kesäkuussa 2020 kartoitusvuorossa oli muun muassa Lahisten kartanon laidunalue Vanajaveden rannalla. Lahisten simmental-karja on hoitanut rantamaisemaa jo pitkään. Lehtomaisella laidunalueella on runsaasti lahoppuustoa. Alue on erityisen arvokas linnustolle, ja se onkin osittain määritetty myös luonnonsuojelualueeksi. Alue on tehnyt vaikutuksen myös vuosikymmenien ajan Pirkanmaalla kiertäneeseen luontokartoittajaan.

”En muista missään muualla nähneeni harmaapäätikan ja pikkutikan pesää muutaman kymmenen metrin päässä toisistaan” Kosonen kertoo. Lahisten rantalaitumella on tavattu kaikkiaan viisi eri tikkalajia. Kartoitusten yhteydessä havaittiin myös vaarantuneeksi lajiksi luokiteltu pyy poikueineen sekä erittäin uhanalaisen viherpeipon reviiri. Kososen mukaan laidunalueilla ei ole yleensä kovin runsas linnusto, mutta Lahisten kartanon rantalehto on poikkeuksellisen runsaslajinen.

KAIKKI VOIVAT VAALIA ELONKIRJOA

Jotta meillä on jatkossakin laiduneläimiä, tarvitaan kannattavia lammas- ja karjatiloja. Kannattavuus perustuu villan- ja lihan tuotantoon. Perinnebiotooppien ja luonnonlaidunten hoitamisesta maksettava maataloustuen osa, ympäristökorvaus, ei yksinään riitä eläinten tarvitsemien karjasuojien ylläpitämiseen, talvirehun hankintaan ja eläimiä hoitavien ihmisten elinkustannuksiin. Kotimaisen villan ja luonnonlaidunlihan ostaminen on siis luontoteko, joka mahdollistaa lukuisten uhanalaisten lajijemme säilymisen ja elinvoimaisten lajien pysymisen elinvoimaisena. Lisäksi näin voidaan suojella ja hoitaa kulttuurimaisemaamme.

lina Wahlström

LAITUMET LUMOAVAT LUONNOSSA JA NÄYTTELYSSÄ

Elokuisena lauantaiamuna hyppään Örön saarella pyörän selkään ja poljen Vierasmajalta itäisen rannan laidunalueelle. Yön kosteus kimmeltää vielä heinillä ja hämähäkinverkoissa, mutta aurinko lämmittää jo mukavasti. Perillä rantalaitumen laidalla on läpipääsemätön katajisto, jonka takana piilottelee komea kallio ja isoja, kohti taivasta kurottelevia mäntyjä. Näkymä on kauniin vehreä ja aamuaurinko nostaa kasteisista katajista ihanaa tuoksua ilmaan.

Mutta en ole tullut Örön saarelle ihailemaan tätä näkymää, vaan muuttamaan sitä. Kahdentoista muun vapaaehtoisen kanssa tartumme oksasaksiin sekä käsi- ja moottorisahoihin, ja käymme katajakasvuston kimppuun. Pian ympäriltäni kuuluu murtuvan puun rutinaa, sahojen suihkinaa ja pärinä, hyväntuulista naljailua, puhinaa ja ähinää. Tehtävänämmme on raivata rantalaidunta eli käytännössä poistaa tilaa vallannutta katajaa ja taikinamarjaa.

Yhtäkkiä tajuan olevani osa sitä, mistä muutamia kuukausia aikaisemmin olen ollut tekemässä näyttelyä.

Suomen maatalousmuseo Sarassa idea Lumoavat laitumet -näyttelystä alkoi itää, kun ProAgria Etelä-Suomi ry:n Laura Puolamäki vieraili museolla ehdottamassa yhteistyötä Lumolaidun verkosto -hankkeen kanssa. Hankkeen tavoitteena oli avartaa ymmärrystä luonnon monimuotoisuuden merkityksestä maa-



*Ohdakeperhosen
nimestä voi päätellä
mitä kasvia sen tou-
kat mielellään syövät.*

Kuva: Iina Wahlström

taloussympäristössä sekä tarjota tietoa siitä, millainen lajikirjo luonnonlaitumilla elää ja miten alueita pitäisi hoitaa, jotta monimuotoisuus säilyisi ja lisääntyisi. Hanketta toteutettiin Pirkanmaan alueella ja iloksemme siinä mukana olleet tilat osallistuivat mahdollisuuksiensa mukaan myös näyttelyn tekemiseen.

Näyttelyn suunnittelun ja toteuttamisen lähtökohtana oli muun muassa tarjota kävijöille elämyksiä, oivalluksia ja ehkä oppejakin kiehtovana kokonaisuutena. Pää öröläisessä katajapensaassa aloin pohtia, millaisia elämyksiä, oivalluksia

ja ehkä oppejakin Lumoavat laitumet -näyttely oli tarjonnut minulle näyttelyn tekijänä. Mitä minuun oli uponnut niin, että pystyisin palauttamaan sen mieleeni hetkessä, jossa t-paita liimautuu hikisenä selkääni ja katajanoksat raapivat käsivarsiani? Mieleeni nousee neljä kokonaisuutta.

MITEN MAISEMA, MAATALOUS JA LUONTOKATO LIITTYVÄT TOISIINSA?

Suomalainen maisema on vahvasti ihmisen toiminnan muovaamaa kulttuurimaisemaa. Maataloudella on ollut ja on edelleen iso rooli maiseman muokkaajana. Erilaiset maisemat ja ympäristöt ovat arvokas osa luonnon- ja kulttuuriperintöämme. Maiseman moninaisuus ei kuitenkaan säily ilman tietoista toimintaa, sillä elinkeinojen muuttuessa, ja osan elinkeinoista jopa väistyessä, myös kulttuurimaisema muuttuu.

Perinnebiotoopeiksi kutsutaan perinteisen maatalouden ja karjatalouden muovaamia elinympäristöjä, joilla on omaleimainen, monimuotoinen ympäristö ja lajisto. Ne ovat siis syntyneet ihmisen ja luonnon vuorovaikutuksessa.

Perinnebiotoopit ovat kaikkein runsaslajisimpia elinympäristöjämme. Samalla ne ovat elinympäristöistämme uhanalaisimpia, sillä sellaista maataloutta, jonka toiminnan tuloksena kedot, niityt ja hakamaat ovat syntyneet ja säilyneet, ei enää ole. Perinnebiotoopit vaativatkin säilyäkseen jatkuvaa toimintaa ja hoitoa, mikä erottaa ne useimmista muista uhanalaisista elinympäristöistä.

Esimerkiksi Örössä osa saaren arvokkaista luontotyypeistä on juuri perinnebiotooppeja, vanhan maatalouden myötä muok-

kautuneita alueita. Nykyisin niitä uhkaa umpeenkasvu, kun alueita ei enää käytetä entiseen tapaan. Saaren maisemanhoidossa tarvitaan aktiivista ihmistyötä, jolla raivataan pois alueille levittäytynyttä pensaikkoa, lähinnä katajaa ja taikinamarjaa. Jatkuvaa maisemanhoitotyötä ylläpidetään kuitenkin yhä myös maatalouden keinoin. Örön saarella perinnebiotooppeja hoitaa laiduntamalla kymmenkunta lehmää ja lampaita.

Maatalouteen liittyy monia haasteita muuttuvassa maailmassamme. Luontokadosta ja ilmastonmuutoksesta puhuttaessa syyttävä sormi osoittaa usein maatalouden suuntaan. Ongelmat, joita meidän tulisi ratkaista yhdessä yhteiskuntina, halutaan monesti nähdä yksittäisten viljelijöiden harteille lankeavina synteinä.

Lumoavat laitumet -näyttely kertoo osaltaan, että kehittyvä maatalous voi tarjota myös ratkaisuja lajirikkauden säilyttämiseksi. Monille jo uhanalaisille lajeille juuri laidunnus pystyisi tarjoamaan oikeanlaiset elinolosuhteet. Esimerkiksi monille sienilajeille laiduneläinten kuluttama maaperää luo hyvät kasvuedellytykset. Lanta on hyvä kasvualusta monille kasvi- ja sienilajeille. Lisäksi se on monelle hyönteiselle tärkeä elinalusta.

Yksittäinen viljelijä pohtii arvojaan ja tuntee vastuunsa muiden tavoin. Luonnonlaitumien taloudellinen merkitys maataloustuotannossa on nykyään vähäinen. Ne eivät ole enää välttämätön osa ruuantuotantoa. Jokainen luonnonlaitumia ylläpitävä viljelijä on siis tehnyt tietoisien valintojen lajirikkauden puolesta. Mutta entä, jos toiminnalla voisikin olla myös taloudellista kannattavuutta? Entä jos luonnon monimuotoisuuden ylläpitäminen voisikin olla joidenkin tilojen yksi tuotantosuunta?



Laidunympäristön linnut visertävät Lumoavat laitumet -näytelyssä. Kuva: Suomen maatalousmuseo Sarka

RIKAS LAJISTOMME JA SIITÄ KERTOVA KIELI

Laiduntaminen lisää kasvien lajimäärää. Se puolestaan ylläpitää hyönteisten lajikirjoa. Kasvit ovat siis merkittävässä asemassa ravintoketjujen kudelmassa ja muodostavat siten ikään kuin pohjan luonnonlaidunten monimuotoisuudelle. Yksi kasvilaji voi toimia resurssina useille muille eliölajeille.

Rantaniityillä on suuri merkitys Suomen uhanalaisille lintulajeille myös toisella tapaa. Ilman laiduntamista ranta-alueet ryvettyvät ja linnut menettävät pesimäpaikkansa.

Lumoavat laitumet -näyttelyssä kerrotaan, miten Valkeakoskella sijaitsevan Lahisten kartanon luonnonlaitumilta tavattiin vuonna 2020 peräti 105 kovakuoriaislajia, 22 mesipistiäislajia, 14 ludelajia, 257 suurperhoslajia, 35 lintulajia, 116 putkilokasvilajia ja 70 sienilajia. Näyttely esittelee luonnonlaidunten rikasta lajistoa myös monin muin tavoin. Yhdellä seinällä sirkuttavat erilaiset linnut. Kasvien tunnistusvisa tutustuttaa sekä tuttuihin että harvinaisiin kukkiin ja heiniin. Ympäri näyttelytilaa voi bongata monenlaisia ötököitä: hyönteisiä ja maaperäeläimiä.

Näyttelyn suunnittelu- ja valmisteluprosessin aikana upposin itselleni aikaisemmin hieman vieraaseen hyönteisten maailmaan. Kieli ja sanat ovat minulle tärkeitä, joten ensin ihastuin hyönteisten nimiin. Monet hyönteisten nimet ovat hykerryttävän hauskoja, esimerkiksi kesäpiimäheikki, tai suorastaan runollisia kuten hopeasinisiipi. Tällaiset nimet saavat mielikuvituksen pörräämään.

Kiinnostavat nimet saavat kiinnittämään huomiota tiettyihin hyönteisten piirteisiin, ominaisuuksiin tai elintapoihin. Ja sitä myöden koko kiehtovaan hyönteisten maailmaan ja luonnon monimuotoisuuden kudelmiin. Otetaan esimerkiksi laidunsieniäinen. Jo sen nimi antaa olettaa, että kyseinen hyönteinen liittyy jotenkin laitumiin ja sieniin. Ja juuri näin onkin: laidunsieniäinen, joka on Suomessa erittäin uhanalainen laji, tarvitsee elääkseen sienirihmastoja, jota esiintyy vain ylivuotisissa lantapaakuissa. Ylivuotisia lantapaakkuja löytyy laitumilta.

Tai entäpä viherkehäkiittäjä? Sekä hyönteisen nimessä että sen olemuksessa huomio kiinnittyy ensimmäiseksi säihkyvän vihreään väritykseen. Tarkempi tarkastelu osoittaa, että kyseessä on mielenkiintoinen, elinympäristöstään tarkka olio.

Viherkehänäkiittäjäisen toukat tarvitsevat elääkseen juuri oikeanlaista valomäärää ja kosteaa maastoa. Sopivaa maastoa niille ovat lehmän sorkkien painaumet vesirajan lähellä. Laiduneläinten avoimena pitämässä maisemassa viherkehänäkiittäjäinen saa myös riittävästi tarvitsemaansa valoa. Laidunnuksen väheneminen on tehnyt meillä lajista uhanalaisen.

TULEVAISUUS ON VALINTA

Lumoavat laitumet -näyttely kutsuu kurkistamaan myös tulevaisuuteen ja pohtimaan millaisia ovat maaseudun kulttuurimaisemat tulevaisuudessa? Kuka niitä ylläpitää ja miten? Mikä on maanviljelijöiden rooli suhteessa luonnon monimuotoisuuteen? Entä yhteiskunnan? Kuka määrittää monimuotoisuuden hinnan ja kuka sen maksaa?

Näyttelytilassa olevista erikokoisista kaapeista ja laatikoista löytyy erilaisia maatalouteen, kulttuurimaisemaan, luonnonlaitumiin ja monimuotoisuuteen liittyviä tulevaisuusnäkymiä. Kaappien ja laatikoiden sisältöjä ovat olleet tuottamassa muun muassa runoilija Heli Laaksonen, ympäristö- ja ilmastoministeri Emma Kari, tulevaisuudentukija Katriina Siivonen ja viljelijät. Joukossa on niin tulevaisuuden uskoa kuin dystopioitakin.

Kenties pysäyttävin on loimaalaisten nuorten täyttämä kaappi. Sen sisältä löytyy vaaka, jossa tasapainottelevat luonnon- ja teollisuusympäristö. Kaapin alaosassa lentävät pääskysset. Nuorten tulevaisuusnäkyminen pistää puntaroimaan muun muassa arvojamme ja kulutustottumuksiamme. Se haastaa katsojansa ja kutsuu pohtimaan sitä, millaisen tulevaisuuden me haluamme valita.



*Runoilija Heli Laak-
sosen Lumoavat
laitumet -näyttelyyn
suunnittelema teos.
Laaksonen esiintyi
myös näyttelyyn ava-
jaisissa juhlapuhuja-
na. Kuva: Elsa Hietala,
Suomen maatalousmuseo
Sarka*

Nuorten tulevaisuusnäkyssä on kuitenkin lähes liikuttavan positiivinen vire. Nuoret haluavat nähdä luonnon kannalta monimuotoisen tulevaisuuden. Se muistuttaa, että nuorten ilmastoahdistukseen ja -aktiivisuuteen on suhtauduttava vakavasti. Osaammeko hyödyntää sitä rohkeutta ja ehdottomuutta, jota nuorissa on? Osaammeko kuunnella? Niin kauan, kuin meillä on nuoria, jotka haluavat nähdä tulevaisuudessa mahdollisuuksia ja vaihtoehtoja, meillä on toivoa.

MONESTA PIENESTÄ TOIMIJASTA MUODOSTUU ISO JOUKKO

Luonnonarvoiltaan tärkeitä maisema-alueita ja luonnon monimuotoisuutta ylläpidetään Suomessa lakien, toimenpiteiden, säännösten, toimijoiden, erilaisten tahojen, vapaaehtoisten, keinojen, kannustin- ja tukiohjelmien sekä ohjeiden kirjolla.

Maankäyttö- ja rakennuslaki edellyttää, että valtakunnallisesti arvokkaiden kulttuuriympäristöjen ja luonnonperinnön arvojen turvaamisesta huolehditaan.

Maisemien ja perinnebiotooppien säilymistä pyritään turvaamaan erilaisilla suojele- ja hoito-ohjelmilla ja arvokkaille kohteille myönnetään erilaisia statuksia. Arvokkaimmat kohteet on pyritty suojelemaan luonnonsuojelulailla tai Natura 2000 -ohjelmalla. Näiden lisäksi Suomeen on nimetty valtakunnallisesti ja maakunnallisesti arvokkaita maisema-alueita.

Luonnonsuojelulain nojalla voidaan perustaa erityisiä maisemanhoitoalueita. Niitä perustetaan yhteistyössä paikallisyhteisön ja paikallisten toimijoiden, kuten asukkaiden, kyläyhdistysten ja kuntien kanssa.

Maisemien vaalimisen keinot perustuvat maankäytön suunnitteluun, vapaaehtoisuuteen sekä tukijärjestelmiin, joilla edistetään paikallista maisemanhoitoa. Maisema-arvoja voidaan huomioida, kun myönnetään esimerkiksi maatalouden ympäristötukia, valtionavustuksia rakennusperinnön ja saaristoympäristön hoitoon.

Koska luonnonlaitumien taloudellinen merkitys maataloustuotannossa on nykyään vähäinen, tukee yhteiskunta niitä säilyttävää ylläpitoa. Maanomistaja voi hakea taloudellista tukea mai-

Rantalaidun on avartunut kunnostusraivauksen myötä Örön saarella. Ennen raivausta paikalla kasvoi tiheä katajisto, nyt lehmät pääsevät laiduntamaan alueelle. Kuva: Iina Wahlström

seman monimuotoisuutta ylläpitäviin toimiin sitoutumalla ympäristösopimukseen. Sopimuksen voi tehdä esimerkiksi perinnebiotoopista tai luonnonlaitumisista, jotka ovat luontoarvoiltaan monimuotoisia tai maisemaltaan merkittäviä. Tukea haetaan ELY-keskukselta ja sen edellytyksenä on kohteesta laadittu ympäristösopimussuunnitelma sekä kohteen hoitoa dokumentoiva hoitopäiväkirja.

Maisemanhoitoa, maataloutta ja ympäristönsuojelua edistetään maassamme lisäksi usein erilaisilla ohjelmilla ja hankkeilla. Hankkeet tähtäävät tietoi-



suuden lisäämiseen, konkreettisiin toimenpiteisiin tai molempiin.

Talkooretkeni Örön saarelle on oiva osoitus siitä, miten perinnebiotooppien hoito on monien toimijoiden yhteistyötä. Kemiönsaaren kunnan alueella sijaitsevaa, Saaristomeren kansallispuistoon kuuluvaa saarta hoitaa Metsähallitus. Laidunnus saarella on yksityisen maataloudenharjoittajan kontolla. Meidän joukkomme on koottu Varsinais-Suomen liiton entisistä ja nykyisistä työntekijöistä sekä heidän perheenjäsenistään. Saarella tarjolla olevat majoitus- ja ravintolapalvelut ovat tehneet talkoiden käytännön järjestelyistä sujuvia. Talkoot saarella on mahdollistanut Arkipelagia-seura ja Jouko Högmander. Työmme taustalla on hoitosuunnitelma ja talkootuntimme kirjataan tarkasti ylös.

Paahteisena sunnuntai-iltapäivänä istun Örön vierassataman varoissa yhdessä uupuneen, mutta tyytyväisen joukon kanssa. Käsivarret ovat hapoilla ja jaloissa on mustelmia. Katseeni haakeutuu lahden vastarannalle, jossa näkyy viimeisin työmaamme. Aikaisemmin umpeenkasvaneessa rinteessä siintää nyt kaunis kallion kylki, ilmava puusto ja houkuttelevia kulkureittejä lehmille.

Juha Hirvilammi

MAANVILJELYN JÄLJET METSÄN HÄMÄRÄSSÄ

JOHDANTO

Maatalouden suuri murros 1960-luvulta alkaen autioitti erityisesti pientiloja Itä- ja Pohjois-Suomessa. Pientilojen taloudellinen perusta mureni, kun lisäansiomahdollisuudet maaseudulla vähenivät metsänkorjuun muutosten ja maaseudun pienteollisuuden kuihtumisen myötä. Tämä pakotti tuhannet viljelijät lopettamaan maatalouden ja hakemaan toimeentuloa palkkatyöstä kaupungeis-

*Uunin raunio
Sipoon Hindsbyn
Västerhovissa.
Kuva: Juha Hirvilammi*



sa ja jopa ulkomailla. Suomalaisella maaseudulla onkin nähtävissä runsaasti jälkiä pientilojen tuhosta toisen maailmansodan jälkeisenä aikana.

Tämä suuri murros ei kuitenkaan ollut ensimmäinen suomalaista maaseutua autioittanut tapahtumasarja. Koko tunnetun historian ajan maaseudun asutus ja tuotannollinen toiminta on kohdannut kasvun aikoja ja taantumisen vaiheita. Mitä vanhempaa aikaa tarkastellaan, sitä vaikeampia maatalouden jättämät jäljet ovat tänä päivänä löytää. Joissain poikkeustapauksissa, kuten esimerkiksi Espoon Mankbyssä, meille on säilynyt kokonainen autioitunut 1400-luvun kylätontti sekä siihen liittyvät peltovainiot. Varsinkin 1600- ja 1700-lukujen kylien tontit ovat usein edelleen asuttuja tai niillä on ollut asutusta vielä 1900-luvulla.

Väestönkasvu 1800-luvulla loi maaseudulle suuria väestöpaineita. Näitä pyrittiin purkamaan muodostamalla torppia ja raivaamalla uudismaita ja -tiloja. Kaupunkien ja kehittyvän teollisuuden imu veti väkeä pois maaseudulta niin, että monet pienemmät tilat ja torpat jäivät autioiksi 1800-luvun lopulla. Omalta osaltaan tähän vaikutti myös maatalouden tekninen muutos rauta-auroineen ja kylvöheinän viljelyineen. Rauta-auralla kyntäminen edellytti riittävää ruokamultakerrosta pellossa eikä kivikkoisten tilkkujen viljely sillä oikein onnistunut. Heinäpellon muokkaus taas ei oikein luonnistanut vanhan ajan välineillä kuten viuhkalla ja sahralla.

JÄLKIÄ MAISEMASSA

Maatalous on muokannut maisemaa ensimmäisten kaskipeltojen ajoista lähtien. Kehittyvät viljelymenetelmät ovat muut-

taneet ihmistoiminnan intensiteettiä eri alueilla sen mukaan, mitkä ovat paremmin soveltuneet käytettävillä menetelmillä viljeltäviksi. Kaskiviljelyn kannalta ei maaperän laatu ollut niin tärkeä kuin sen päällä kasvava puusto ja sopivat lämpö- ja kosteusolosuhteet. Aurinkoisia mäenrinteitä suosittiin ja niiltä löytyy tänäkin päivänä alueita, joilla on runsaasti ns. kaskiröykkiöitä, kivikasoja jotka on koottu raivattaessa alaa viljelyn helpottamiseksi. Monet entiset kaskipellot raivattiin myöhemmin varsinaisiksi pelloiksi ja niiden reunoille koottiin kiviaitoja ja suuria kiviraunioita.

Käytöstä jääneet ja hylätyt pellot näkyvät maastossa edellä mainittujen raivausjälkien lisäksi ojien, tieurien, kiviaitojen ja tasoitusten muodossa. Sankan metsän keskellä saattaa kohdata sarkaojia ja kiviaitoja. Jopa peltosarkojen muotoilu keskeltä korkeammaksi laskeutuen reunoille saattaa olla vielä havaittavissa. Näiden fossiloituneiden peltujen historiaa voi yrittää jäljittää vanhoista kartta-aineistoista. Tiluskartat, isojakokartat sekä Senaatin kartasto sisältävät runsaasti tietoa jo kadonneista viljelmistä sekä asuintonteista. Hylättyjen asuintonttien havaitseminen maastossa saattaa olla joskus vaikeaa. Kun asuinrakennus jäi pois käytöstä, se usein purettiin ja kaikki mahdollinen materiaali hyödynnettiin uusissa rakennuksissa aina uunin tiiliä ja perustuksen kiviä myöten. Usein vanhasta jo kadonneesta asutuksesta kertovat vain vanhat kellarikuopat.

Asuintonttien lisäksi maastosta saattaa tavata riihien, saunojen ja erilaisten myllyjen jäänteitä. Riihet rakennettiin yleensä hieman erilleen muista rakennuksista palovaaran vuoksi. Sama koskee myös saunoja, jotka oli myös edullista sijoittaa veden äärelle. Vesimyllyjä rakennettiin keskiajalta lähtien virtaavan ve-



*Kellarikuoppa Sipoon
Hindsbyn Västerho-
vissa.*

Kuva: Juha Hirvilammi

den varteen ja tuulimyllyjä 1700-luvulta alkaen tuulisiin paikkoihin, mäkien päälle ja peltoaukeille.

METSÄHALLITUKSEN MAILLA

Allekirjoittanut toimi vuonna 2021 Metsähallituksen Rannikon Luontopalveluissa (tästä eteenpäin MH) erikoissuunnittelijana tehden kulttuuriperintöinventointia MH:n hallinnassa olevilla luonnonsuojelualueilla. Tehtäväni liittyi Rannikko Life-hankkeeseen, jonka tavoitteena oli nostaa suojelualueiden hoidon laadullista tasoa. Tätä pyrittiin edistämään mm. tekemällä luonto- ja kulttuuriperintökartoituksia hoidon

suunnittelun tueksi ko. alueilla. Työlistallani oli alueita Pernajasta Vaasaan ja joukossa oli useita kohteita, joista saattoi olettaa löytävänsä merkkejä vanhasta viljelystä.

Erityisesti kiinnostavilta maataloushistorian kannalta vaikuttivat Porvoon Stensböle ja Sipoon Hindsby. Stensbölen kartano mainitaan ensimmäisen kerran kirjallisissa lähteissä vuonna 1327. Se on vanhimpia tunnettuja maatiloja Suomessa. Nykyään kartanon omistaa Svenska Litteratursällskapet i Finland ja suuri osa sen maista on suojeltua Natura-alueita. Alueiden hoitovastuu on MH:lla. Sipoon Hindsbyn kylä mainitaan lähteissä ensimmäisen kerran vuonna 1425. Kylän talot sijaitsevat edelleen suurelta osin keskiaikaisella kylätontilla. Asutus levisi kylän ympäristöön 1700- ja 1800-luvuilla, mutta sittemmin kylä on taantunut ja monet asuintontit jääneet autioiksi. Hindsbyssä on sijainnut vuosisatojen aikana useita vesimyllyjä, jotka kaikki ovat sittemmin hävinneet.

PORVOON STENSBÖLE

Stensbölen kartano kaikkine kiinteistöineen siirtyi vuonna 1990 Svenska Litteratursällskapet i Finlandille lahjoituksena. Kartanoa hallinnoi Svenska Kulturfonden r.f. ja se on tehnyt Metsähallituksen kanssa hoitosopimuksen kartanon alueella olevista luonnonsuojelualueista. Stensbölen kartanoon kuului 1800-luvulla kahdeksan torppaa: Kotternäs, Långnäs, Uddas, Grindas, Backas, Kärras, Bastuberg ja Rödjan.

Tekemäni kulttuuriperintöinventointi ulottui Uddaksen, Kotternäsin ja Långvikin torppien alueille. Lisäksi tarkastelemallani alueella lienee sijainnut Stensböle Torp-niminen torppa



Kartta Porvoon Stensbölestä vuodelta 1776. Svenska litteratursällskapet i Finland. Charta öwer Stensböle med Dess underlydande torppares åkrar (1776). SLSA 1070 Stensböle gård arkiv

jo 1400-luvulla. Näistä vain Uddaksen torpan tontilla on nykyään rakennuksia. Porvoon kaupunki oli teettänyt alueella muinaisjäänösinventoinnin vuonna 2020, mutta inventointiraportin aiheuttamien kysymysten vuoksi Porvoon museo pyysi virka-apua Stensbölen MH:n hoitovastuulla olevan alueen kohteiden suhteen. Kävin kohteilla ja merkitsin ne MH:n PAVE-tietokantaan. Samalla kohdasin aiemmin tuntemattomia kohteita, jotka lisäsin PAVEen.



Kartta Porvoon Stensbölen kartanon torpantonteista. Svenska litteratursällskap i Finland. Charta öwer Stensböle med Dess underlydande torppares åkrar (1776). SLSA 1070 Stensböle gård arkiv

Uddas Torp

Uddaksen torppa sijaitsee nimensä mukaisesti Stensböle udd-nimisen niemen kärjessä. Paikka on varmaankin sovelnutun sekä viljelyyn että kalastuksen harjoittamiseen. Paikalla on nähtävissä useita jo kadonneiden rakennusten pohjia sekä päärakennuksen raunio ehkä 1900-luvun alusta. Paikalla on myös aitamainen kolmihuoneinen ulkorakennus. Rannan puolella on nähtävissä raihattu venevalkama. Navetan rauniossa on hirsien lahottua pystyssä vain hirs-

*Uddaksen torpan
päärakennuksen
raunio.*

*Kuva: Juha
Hirvilammi*



*Rakennuksen
pohja Uddaksen
pihapiirissä.*

*Kuva: Juha
Hirvilammi*



seinien betonointi. Uddas lienee ollut asut-
tuna vielä 1950-luvulla. Torpan vainiot ovat
edelleen avoimia niittymäisiä kohteita, joita
laidunnetaan nautakarjalla.

Kotternäs Torp

Torpan asuintontti sijaitsee Kotternäsin nie-
men lounaisrinteellä. Lähistöllä on useita



Kaivo Kotternäsissä.

Kuva: Juha Hirvilammi



Riihen kiuas Kotternäsissä.

Kuva: Juha Hirvilammi

torpan toimintaan liittyviä jäänteitä mm. kellari, riihi sekä pintavesikaivo karjaa varten. Torpan vainiot ovat olleet mäen länsi- ja lounaisrinteillä ja osa niistä on vieläkin niittymäisiä avoimia alueita. Kotternäs on ollut hyvä asuinpaikka päätellen torpalle asetetuista päivätöistä. Paikka on kuitenkin jäänyt autioksi jo 1900-luvun alussa. Esimerkiksi riihen perustuksen sisällä kasvaa noin 120-vuotias petäjä.

*Långnäsins torpan
asuinrakennuksen
perustus.*

*Kuva: Juha
Hirvilammi*



*Långnäs hem-
bygdsmuseum.*

*Kuva: Juha
Hirvilammi*



Långnäs Torp

Tontti sijaitsee lähellä meren rantaa noin 10 metriä korkean jyrkänteen päällä. Paikalla on nähtävissä useiden rakennusten pohjia sekä pengerryksiä. Täällä on myös pieni aittamainen rakennus, jonka kyljessä on kyltti: ”Långnäs Hembygdsmuseum”. Tontin eteläpuolella aukeavat torpan vainiot, joilla nykyään laiduntaa maisemanhoitolampaita.



*Maisemanhoito-
lampaista Lång-
näsissä. Kuva:
Juha Hirvilammi*

SIPOON HINDSBY

Hindsbyn alue on nimistön perusteella ilmeisesti asutettu Hämeen suunnasta jo rautakaudella. Ruotsinkieliset maahanmuuttajat saapuivat 1200-luvulla ja kylä alkoi kasvaa. Hindsby oli keskiajalla Sipoon suurin kylä. Ensimmäiset kirjalliset maininnat Hindsbyn kylästä ovat vuodelta 1425. Keskiajalta lähtien Hindsbyn talot ovat pääasiassa sijainneet kylätontilla nauhamaisena ryhmänä. Joitain taloja on ollut Byabäckenin varrella jo tuolloin. Asutus levisi Mariendaliin ja Västerhoviin 1600–1700-luvuilla ja sinne raivattiin uutta viljelyalaa. Peltoja raivattiin myös korkeampiin maastonkohtiin, koska nämä olivat yleensä turvassa hallalta. Hindsbyssä oli vesimyllyjä ainakin jo 1600-luvulla ja 1700-luvun lopun kartassa niitä on merkittyinä useita. Nämä myllyt lienevät olleet yksinkertaisia vaakavesipyörällä toimivia ns. härkinmyllyjä. Melko korkealle kauas kylätontilta Knikaksen purolaaksoon raivattiin vainioita ja sinne rakennettiin myös mylly.



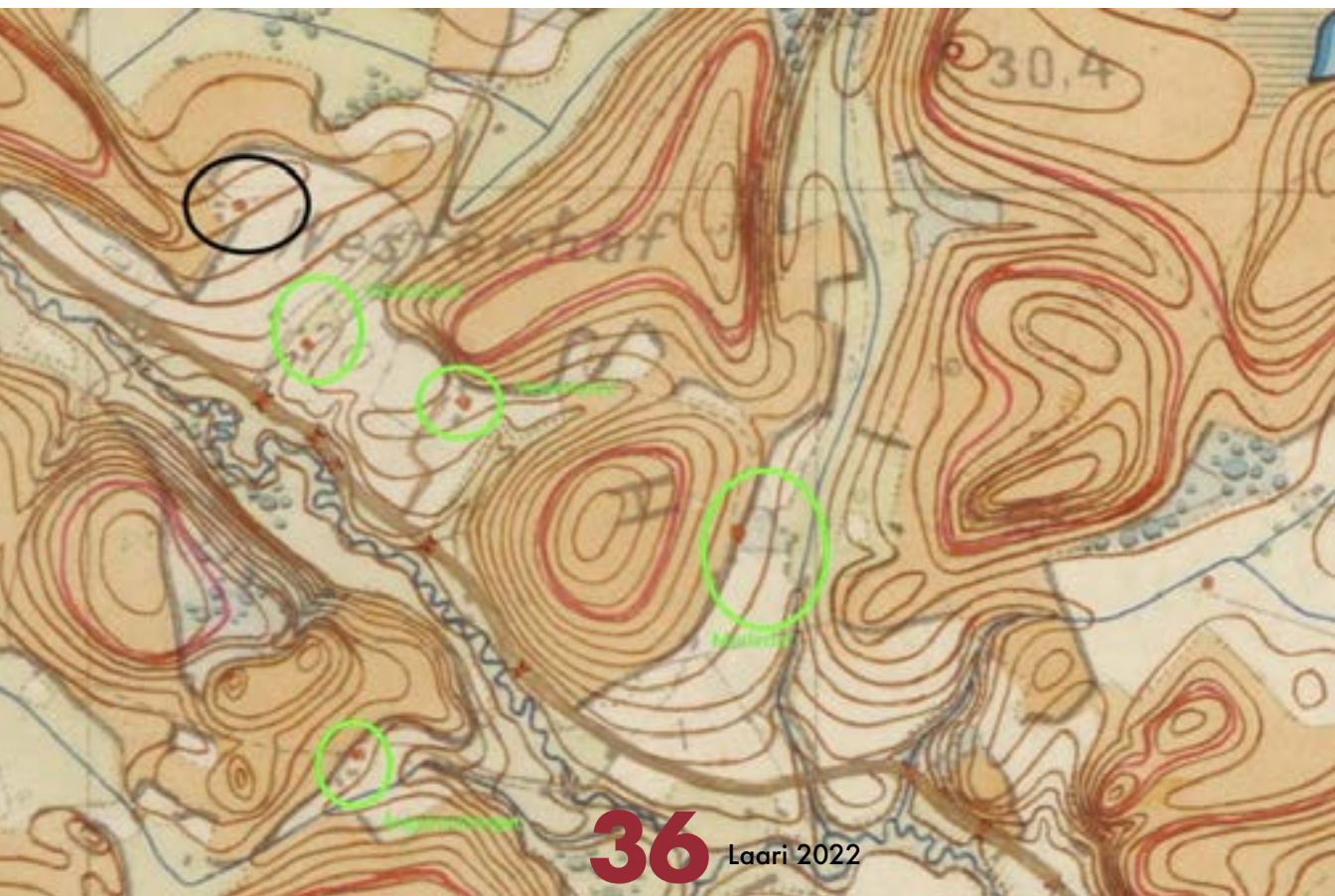
Hindsby vuoden 1783 isojakokartassa. Oikealla keskiajalta periytyvä kylätontti taloineen. Vesimyllyt on merkitty sinisellä ja Knikaksen vainiot vihreällä. Maanmittaushallitus. Maanmittaushallituksen uudistusarkisto. Tiluskartat. Isojakoinstrumentti. Hindsby; Ego-karta och storskiftes delningsinstrument 1783-1784 (B42a87-22)

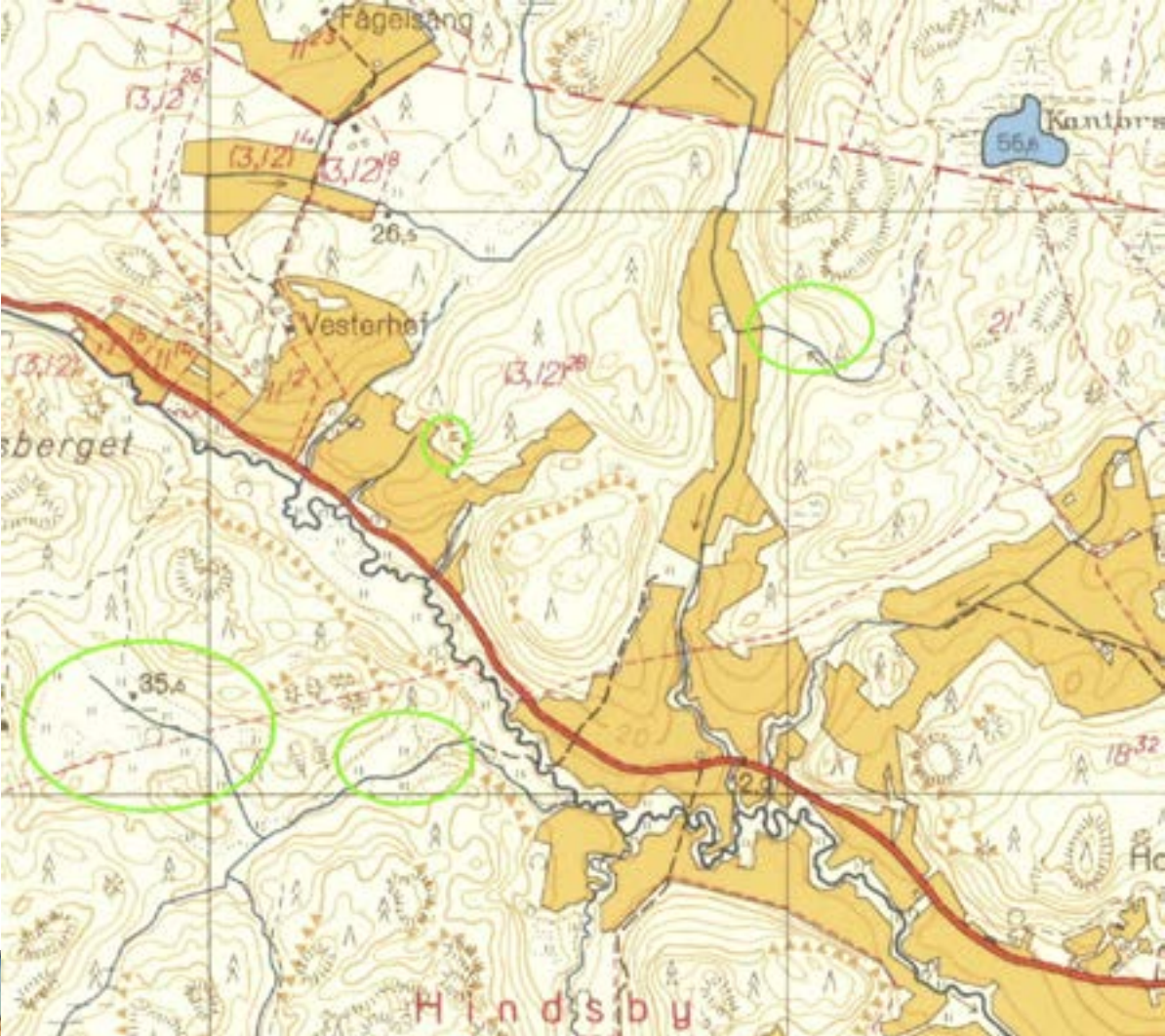
Asutus näyttää taantuneen 1800-luvulla, ainakin viljelyala on paikoin pienentynyt. Myös asuintontteja on autioitunut 1800-luvun loppuun mennessä. Tämä asuintonttien tyhjeneminen on jatkunut 1900-luvulla. Viljelyalan pieneminen näkyy erityisesti mäkien ylärinteillä, joissa ruokamultakerros on hyvin ohut. Tällaisen maaperän viljely 1800-luvulla yleistyneillä rauta-auroilla oli vaikeaa, joten nämä usein aika pienet alueet jäivät pois viljelykäytöstä. Toisaalta ojitusta kehittämällä otettiin samaan aikaan viljelykäyttöön soita ja kosteita niittyjä.

Hindsbyn Västerhov 1880-luvun Senaatin kartastossa. Kartassa näkyy useita asuttuja taloja, jotka ovat kadonneet myöhemmin. Nämä on ympäröity vihreällä, kantatalo Västerhov mustalla. Maanmittaushallitus. Maanmittaushallituksen historiallinen kartta-arkisto. Sarja Ib Senaatin kartasto. [Sipoo] (VIII 31)

Knikaksen purolaakson viljelmät jäävät pois käytöstä eikä niitä ole merkitty enää 1880-luvun karttoihin. Vesimyllyt jäävät myös käytöstä 1800-luvulla.

Sipoonkorven kansallispuisto perustettiin vuonna 2011 ja on pinta-alaltaan 23 km². Alue siirtyi suurelta osin MH:n hallintaan jo vuonna 1996, kun Svenska småbruks- och egnahem -yhdistys, Helsingin kaupunki ja puolustusministeriö luovuttivat hallinnan sille. Alue on erittäin suosittu virkistysalue aivan pääkaupunkiseudun kupeessa. Pellot ja laidunmaat on vuokrattu paikallisille





*Hindsbyn Västerhov
1900-luvulla, vihreällä
ympyröidyt alueet ovat
jääneet pois viljelystä.
Maanmittauslaitos.
Vanhat painetut kar-
tat. 204308_1958*

maataloustuottajille perinnemaiseman säilymisen varmistamiseksi.

Hindsby Mariendal

Sekä vuoden 1783 että senaatin kartastossa Mariendalissa on merkittynä asuintontti sekä muita tontin ulkopuolisia rakennuksia kuten riihi. Niitä ei kuitenkaan ole merkitty 1900-luvun karttoihin. Mariendalin vainiot ovat edelleen viljeltynä tänäkin päivänä. Osa



*Mariendalin riihen
kiuas, kooltaan n. 3 x
3 metriä.*

Kuva: Juha Hirvilammi

vanhoissa kartoissa esiintyvistä rakennuksista on sijainnut nykyisin viljelyssä olevilla paikoilla, eikä näistä ollut nähtävissä maan pinnalla mitään merkkejä. Metsän reunassa kalliomäen juurella on kuitenkin havaittavissa suurehko uunin jäännös, ilmeisesti riihen kiuas. Kiukaan ympäristö on myllätty myöhemminä aikoina hiekanotossa, joten riihen koosta on vaikea tehdä päätelmiä. Noin sata metriä riihen kiukaasta pohjoiseen on asuinrakennuksen jäännös, josta on jäljellä uunin raunio sekä rakennuksen pohjan multapenkki kooltaan 4 x 7 metriä. Peruskivet on ilmeisesti kierrä-

tetty uudempiin rakennuksiin. Tämän vieressä on jäänteitä muista rakennuksista, pengerryksiä ja kärrytien pohja.

Hindsby Västerhov

Mariendalista luoteeseen kalliomäen toisella puolella avautuvat Västerhovin vainiot. Västerhovin talo on edelleen paikallaan, mutta maisemasta on kadonnut ainakin kaksi asuintonttia. Nämä on merkitty vielä senaatin kartastoon, mutta 1900-luvun kartoissa niitä ei näy. Toisella asuintontilla on myöhemmin sijainnut lato, jonka perustukset ovat vielä nähtävissä. Aivan mäen yläosassa nyky-

Mariendalin asuinrakennuksen raunio. Multapenkki erottuu selvästi maastossa. Uunin raunion päällä kasvaa järeä kuusi.
Kuva: Juha Hirvilammi





*Västerhovin peltola-
don perustus. Paikalla
ei ollut havaittavissa
jälkiä aiemmista ra-
kennuksista.*

Kuva: Juha Hirvilammi

sen pellonreunan vieressä on nähtävissä uunin raunio. Tämän luoteispuolella on ulkorakennuksen perustus ja eteläpuolella peltovainion yläreunassa on epämääräisiä kivikasoja, ilmeisesti talousrakennuksia purettaessa syntyneitä. Noin viisikymmentä metriä tontista luoteeseen mäen kupeessa on kaksi kellarikuoppaa. Näitä kohteita tarkastellessa huomasi pellonreunan ulkopuolella aivan kallion juurella tasatun alueen, jossa oli ojien jäänteitä. Kyseessä on käytöstä poistunut pelto, joka on fossiloitunut metsittymisen myötä.

Ängesböleberget

Samaan tapaan kuin Mariendalissa asuintontti on merkitty vielä senaatin kartastoon, mutta 1900-luvun kartoissa sitä ei ole. Paikalla on havaittavissa asuinrakennuksen pohja sekä useita muita rakennusjäänteitä. Isojakokartassa merkittyä vesimyllyä en maastossa havainnut. Vainiot ovat laidunkäytössä.

Västerhovin toisen asuintontin uunin raunio. Raunion päällä kasvaa järeitä kuusia.

Kuva: Juha Hirvilammi

Knikas

Knikaksen vainiot on merkitty vuoden 1783 isojakokarttaan aidattuna peltona. Samoin kartassa on vesimylly Knikaksessa. Senaatin kartastossa osa Knikaksessa-



ta on merkitty laitumeksi, mutta mitään muita kohteita siinä ei näy. Peltovainio lienee jäänyt käytöstä jo 1800-luvun alkupuolella, samoin mylly. Tänä päivänä Knikaksen purolaakso on rehevä pähkinälehto. Hämmästyttävää kyllä, fossiloitunut pelto on edelleen havaittavissa maastossa raivattuna ja tasoitettuna alueena. Reuna-ajat ovat myös nähtävissä. Mahdollisesta myllyn paikasta en saanut havaintoa.

*Ängesbölebergetin
asuinrakennuksen
pohja.*

Kuva: Juha Hirvilammi

Hindsbyn myllyt

Määritellyllä toiminta-alueellani, joka siis rajautui MH:n hoitovastuulla ole-





*Knikaksen puro-
laakso.*

Kuva: Juha Hirvilammi

ville alueille, on vuoden 1783 kartassa merkitty kolme vesimyllyä: Götan, Ängesböleberget ja Knikas. Näistä vanhin lienee ollut Götan mylly, joka mainitaan lähteissä jo 1600-luvulla. Muut lienevät olleet vaatimattomia ja lyhytikäisiä, koska niistä ole jäänyt havaittavia merkkejä maastoon. Hindsbyssä on löydettävissä kaksi muutakin vesimyllyn jäännettä, nimittäin Byabäckenin ja Mariendalin myllyt. Nämä lienevät iältään nuorempia kuin Götan, mutta ne eivät näy saatavilla olevissa kartoissa. Todennäköisesti niiden käyttö

on päättynyt 1800-luvun alkupuolella. Kummastakin on löydettävissä jäänteitä maastosta.

Götan mylly

Mylly sijaitsee muutaman kymmenen metrin päässä maantiestä puron vartta pohjoiseen. Itse myllyn perustus on juuri kansallispuiston rajalla, ja siihen onkin lyöty puiston rajamerkki. Perus-

*Knikaksen peltovainion reuna-
oja.*

Kuva: Juha Hirvilammi





*Götan mylly. Vasem-
malla kansallispuiston
rajatolppa on lyöty
myllyn rakenteeseen.
Kuva: Juha Hirvilammi*

tus on melko hyvin säilynyt, vaikka se on rakennettu kylmämuuraamalla. Purossa ollut pato lienee purettu myöhempinä aikoina, mutta maanpuoleinen osa padosta sekä juoksutusränni purkuaukkoi-
neen ovat paikoillaan. Koko rakennelma on tiheän kasvillisuuden peitossa. Myllyn välittömässä läheisyydessä on ollut useita rakennuksia sekä pienen matkan päässä kellarikuoppa.



Byabäckenin myllyn rakenteita.

Kuva: Juha Hirvilammi

Byabäckenin mylly

Mylly sijaitsee laakson pohjalla puron varressa hieman Västerhovin talosta kaakkoon. Puronuomassa on nähtävissä myllyn perustukset sekä juoksutusrännin jäänteet. Perustus on melko huonossa kunnossa ja se on osittain sortunut. Myllyn läheisyydessä on erilaisia jälkiä ihmistoiminnasta, kuten röykkiö, kuopanne sekä tulisijalla varustetun rakennuksen pohja.

Mariendalin mylly

Mylly sijaitsee samassa purouomassa kuin Byabäcken, mutta hieman idempänä, melko tarkasti Ängesbölebergetin asuintontin kohdalla. Paikalla on nähtävissä puroon kaivettu sivu-uoma sekä uomien välissä kumpare. Sivuuoma lie-
nee ollut juoksutusränni ja kumpare on jääne myllyn ja patorakenteiden purkamisesta.

*Mariendalin mylly.
Etualalla on nähtävissä mahdollinen juoksutusränni.*

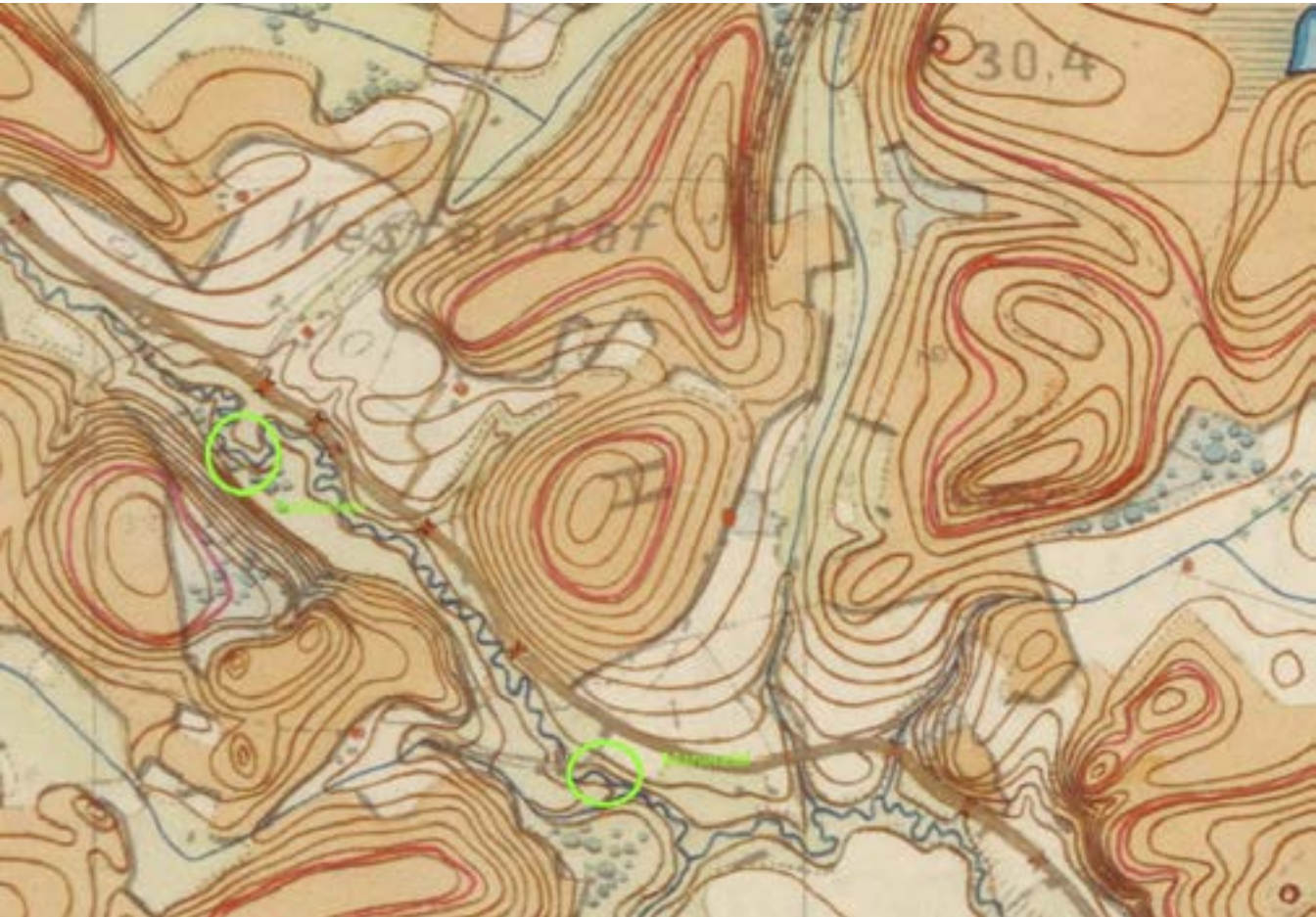
Kuva: Juha Hirvilammi



LOPUKSI

Byabäckenin ja Mariendalin myllyt kartalla. Maanmittaushallitus. Maanmittaushallituksen historiallinen kartta-arkisto. Sarja Ib Senaatin kartasto. [Sipoo] (VIII 31)

Alueilla, joilla ihmistoiminta on ollut vilkasta ja jatkuvaa vuosisatojen ajan, on maastosta havaittavissa monenlaisia jäänteitä menneiden aikojen rakennuksista ja viljelyksistä. Jopa matalat pelto-ojat säilyvät maastossa vuosisatoja. Maisema kätkee sisäänsä monikerroksisen arkiston seudun asutuksen vaiheista, sen nousuista ja laskuista.





*Naakat hyödyntävät
laitumella ruokai-
levaa hevosta nap-
simalla siitä jouhia
pesäaineeksi.*

Kuva: Erkki Kallio

Erkki Kallio

LINNUT LAITUMILLA JA PERINNEMAISEMILLA

Maassamme laitumet ja perinnemaise-
mat ovat olleet hyvin tärkeitä linnuille,
niin pesimä- kuin ravinnonsaantialuei-
na. Laitumet alkoivat 1980-luvulla voi-
makkaasti vähentyä lypsykarjatilojen vä-
henemisen myötä. Monien, kaikille niin
tuttujen lintujen kannat alkoivat romah-
taa. Linnut olivat tottuneet hakemaan
ravintonsa lehmien lyhyiksi syömiltä

laitumilta. Niiltä löytyi paljon erilaisia hyönteisiä, joita lehmien lantakin houkutteli paikalle. Linnut eivät heti löytäneet uusia ruokapaikkoja kadonneiden laitumien tilalle.

LAITUMIEMME LINTUJA

Kottaraiset ahdingossa

Kottaraiset ovat olleet aina maatiloille, joilla on ollut karjaa, tervetulleita lintuja. Lähes kaikilla pihoilla on ollut runsaasti pönttöjä. Kottaraisia olikin paljon siihen saakka, kun lehmiä oli vielä tiloil-

Laitumen reuna-alueilla on yleensä hyviä suojaisia pesimäpaikkoja. Kuva: Erkki Kallio





Kottaraiset ovat oppineet hakemaan uusia ruokapaikkoja laitumien vähennyttyä.

Kuva: Erkki Kallio

la. Nämä kauniit lähes mustat linnut vähenivät yllättävän nopeasti. Ne eivät löytäneet korvaavia ruokapaikkoja laitumien tilalle. Vasta 2000-luvulla alkoi kottaraisten kanta elpyä. Linnut ilmeisesti oppivat hakemaan ruokaa uusilta paikoilta. Nyt kottaraiset ovat palanneet paikoitellen runsainakin entisille pesimäpaikoille.

Peltosirkku katoaa

Peltosirkku vaatii pesimäalueeseen lyhytkasvuista nurmea. Laitumet ovat olleet niiden suosiossa. Peltosirkun kaunis



Peltosirkkukanta on romahtanut maassamme viimeisen 30 vuoden aikana.

Kuva: Erkki Kallio

helisevä laulu on aina ihastuttanut maaseudun asukkaita. Nyt laulu on lähes tyystin vaiennut. Muutama vuosikymmen sitten maassamme pesi noin 300 000 peltosirkkuparia. Nyt on jäljellä enää kymmenisen prosenttia aiemmas- ta kannasta. Linnun pelätään kuolevan sukupuuttoon maastamme. Laitumilta niitä vielä onneksi löytyy pesivinä. Peltosirkku on uhanalaisuusluokituksessa maassamme äärimmäisen uhanalainen.

Kiuru on laitumien ja peltojen tuttu laji

Kiuru on ollut aina yksi kevään odote-

tuimpia lajeja kottaraisen ohella. Muutolta saapuessaan kiurut ovat mielellään asettuneet laitumille. Kiurut ovat aikoinaan kovasti ilahduttaneet laitumilla lehmiä lypsäviä emäntiä. Laitumilla ei lehmiä enää lypsetä, joten kiurun kaunista laulua pitää mennä varta vasten kuuntelemaan laitumen laidalle. Maassamme kiuru on uhanalaisuusluokituksessa silmälläpidettävä.

Kivitasku on taantunut

Kivitasku on ollut maassamme yleinen ja laitumien vakioasukas. Laitumien reunoilla on usein ollut pelloilta kerätyistä kivistä muodostuneita kivikasoja. Ne ovat olleet kivitaskujen suosittuja pesäpaikkoja. Viime vuosikymmeninä kivitaskukin on kovasti taantunut maassamme. Yksi syy on laitumien häviäminen.

Pensastaskun kanta on vaarantunut

Avoimien peltojen asukas, pensastasku, on nykyään vaarantunut laji. Aiemmin niin yleiselle linnulle on käynyt samoin kuin monille muille peltojen ja laitumien linnuille. Pesimäkanta on

Pensastaskuja on nähty aikoinaan paljon laitumien aitatolpilla.

Kuva: Erkki Kallio



rajusti vähentynyt. Joidenkin laitumien aitatolppien päistä sitä vielä sentään tapaa.

Niittykirvinenkin pitää laitumista

Niittykirvinen on tuttu laitumien lintu. Se ei ole niin sidoksissa laitumiin kuin monet muut linnut. Niittykirvisiä tapaakin monenlaisista ympäristöistä, muun muassa soilta. Maailmanlaajuisesti niittykirvinen on luokiteltu silmälläpidettäväksi. Laitumiltamme niittykirvisiä löytyy edelleen luontoamme elävöittävästä.

Kuovi on tuttu lähes kaikille

Kuovi on kookkain kahlaajamme, joka on kovin tuttu peltojen ja laitumien lintu. Linnun omaa nimeään toistava ääni on kaikille tuttu. Kuoville laitumet ovat olleet hyviä ravinnon lähteitä. Lehmien lantakasoista on löytynyt runsaasti erilaista hyönteisravintoa. Pitkällä nokallaan lintu on saanut helposti kaivettua syötävää. Kuovi on viime vuosina vähentynyt huomattavasti

Kuovi on tuttu laitumien pesimälintu.

Kuva: Erkki Kallio



koko Euroopassa, niin myös maassamme. Linnun luokitus on pudonnut elinvoimaisesta silmälläpidettäväksi.

Räystäspääskyt hakevat ruokaa laitumilta

Räystäspääsky on ollut yleinen karjatilojen lintu. Pesiä on ollut räystäiden alla paljon. Poikasilleen räystäspääskyt ovat käyneet pyydystämässä hyönteisiä laitumilta. Karjatilojen ja sitä myöden laitumien vähennyttyä ovat räystäspääskyt käyneet maassamme harvinaisiksi. Tällä hetkellä räystäspääsky on maassamme erittäin uhanalainen laji.

Haarapääskyllä ei mene niin huonosti kuin räystäspääskyllä. Paikoin niitä on vielä runsaastikin maatilojen ympärillä. Varsinkin, jos lähistöllä on karjaa ja laitumia. Haarapääskyt saalistavat innolla lähes kaikkia laitumen nurmen pinnassa lentäviä hyönteisiä.

Peltopyyt laitumien reunoilla

Maassamme pesii enää noin noin 4000 peltopyyparia. Kanta alkoi voimakkaasti pienentyä jo 1930-luvulla. Eniten peltopyytä tavataan nykyään Etelä-Pohjanmaalla. Siellä on suuria peltoaukeita vanhoine latoineen ja laitumiakin vielä löytyy.

Peltopyyt ovat aina viihtyneet laitumilla ja niiden läheisillä viheralueilla. Nyt laitumien ollessa vähissä, ovat peltopyyt monin paikoin siirtyneet isojen ojien ja jokien ranta-alueille. Peltopyy on Loimaan nimikkolintu.

PERINNEMAISEMAT JA LINNUT

Perinnemaisema on perinteisen karjatalouden tai muiden varhaisten elinkeinojen muovaamaa kulttuurimaastoa. Perinnemaisemat ovat laitumien tapaan vähentyneet maassamme voimakkaasti. Niitä on enää vain noin yksi prosentti vuosikymmenten takaisesta määrästä.

Perinnemaisemat ovat ennen antaneet linnuille suojaa ja ravintoa. Kukkat ovat houkutteleet paikalle hyönteisiä, joita linnut ovat tulleet pyydystämään. Runsaassa kasvustossa on ollut turvallista pesiä. Perinnemaisemaan on kuulunut myös esimerkiksi katajia, joissa muutamat lintulajit ovat pesineet ja käyttäneet marjoja hyödykseen.

Perinnemaisema pienellä määllä peltojen keskellä. Hyvä turvapaikka linnuille.

Kuva: Erkki Kallio





Perinnemaisemassa on yleensä katajia ja vanha rakennus. Valitettava umpeutuminen meneillään.

Kuva: Erkki Kallio

Punarinta viihtyy perinnemaisemassa

Punarinta on maassamme varsin runsas pesimälintu. Se viihtyy monenlaisissa ympäristöissä, mutta vanhat perinne-

Punarinta on perinnemaisemissa runsas pesijä. Kuva: Erkki Kallio



maisemat tuntuvat sitä erityisesti viehättävän.

Kertut ovat perinnemaisemien tyyppilintuja. Erityisesti herne- ja pensaskerttu viihtyvät vanhoissa kulttuurimaastoissa. Perinnemaisemasta löytyy myös usein tali- ja sinitiaisia, kirjosiippoja, harmaasiippoja ja mustarastaita.

Perinnemaisemia on eri projektien muodossa alettu monin paikoin ennallistaa. Tuloksiakin on alkanut jo tulla, lintuja on palannut pesimään ja ruokailemaan entisille paikoille.

Pensaskertun löytää usein perinnemaisemasta.

Kuva: Erkki Kallio





Lehmiä laiduntamassa Urjalassa vuonna 2022. Kuva: Laura Puolamäki, Lumoavat laitumet –näyttely, Suomen maatalousmuseo Sarka

Kirsi Laine

L Aidunnuksen Historian vaiheita

Laiduntamisen käytännöt vaihtelivat eri puolilla Suomea sekä luonnonolosuhteiden että maatalouden käytäntöjen vaikutuksesta. Yhteistä perinteisen maatalouden ajan laidunnukselle oli se, että laidun ei ollut mikään erillinen alue. Sen sijaan kaikkia alueita, joilla kasvoi karjan ravinnoksi kelpaavia kasveja, käytettiin laitumena. Länsisuomalaiselle laidun-

nukselle tyypillistä oli tarkasti määritelty ja kylän sääntelemä laidunkierto, itäsuomalaiselle laidunnukselle taas kaskiahojen käyttö laitumina.

Maasto vaikutti laitumen laatuun merkittävästi, ja vuosittaiset vaihtelut korostivat laatueroja. Kosteilla laitumilla erityisen märkä vuosi pilasi laitumet, kun taas kuivilla mailla se paransi laitumia. Kuivan kesän vaikutus oli päinvastainen.

Lumen sulettua karjaa laidunnettiin vapaasti kaikkialla kylän mailla. Jäisen maan mukaan tätä laidunnusvaihetta kutsuttiin kirsipaimeneksi. Kasvukauden käynnistyttyä peltoja ja niittyjä ympäröivät aitaukset suljettiin ja alkoi metsälaidunnuksen aika. Suuri osa laidunkaudesta kului paimenen johdolla lähialueiden metsissä. Metsälaitumella kävivät yleensä naudat ja lampaat. Myös hevosia laidunnettiin metsissä, mutta niitä ei paimennettu.

Hyvä metsälaidun oli lehtimetsä, jossa riitti syötäväksi sekä ruohoja ja heiniä että puiden lehtiä. Laidunnus teki metsistä asutuksen lähellä valoisia ja puistomaisia, ja niissä kulki tiheä polkuverkosto. Metsälaitumille vakiintui myös säännöllisesti käytettyjä karjan lepopaikkoja eli levoja, jotka pellonraivauksen edistyessä olivat haluttuja kohteita karjanlannan kertymisestä seuranneen ravinteikkuuden vuoksi.

Metsälaitumen laadussa olisi usein ollut toivomisen varaa, ja lisäksi eläimiä rasitti pitkät kävelymatkat laitumille ja laitumilla. 1920-luvun arvioiden mukaan laidunkauden aikana parhailla metsälaitumilla laidunalaa tarvittiin kolmesta neljään hehtaaria lehmää kohti, huonoimmilla jopa kymmenkertainen määrä. Ruotsissa 1960-luvulla vasikoilla tehdyn tutkimuksen mukaan vasikat eivät metsälaidunnuskauden aikana kasvaneet lainkaan.

Kun ne metsälaidunnuskauden jälkeen siirrettiin laiduntamaan heinämaille, jälkeenjäänyt painokehitys kompensoitui ja ne kasvoivat nopeammin kuin koko ajan heinämaalla laiduntaneet vasikat.

Karjan kasvun ja tuoton kannalta paras aika olikin se, kun heinänteon jälkeen niityt voitiin avata laidunnukselle. Niitylaidunnuksen aika oli elo-syyskuussa. Tämän niityn jälkisadon eli odelman merkityksestä kertoo se, että isojako- toimituksissa pidettiin erityisen tärkeänä, että kaikki tilat saivat lähellä sijaitsevia niittyjä syyslaitumeksi. Näin hyvän ravinnon hyöty ei haihtunut pitkään kävelymatkoihin.

Laidunnus teki metsistä valoisia ja puistomaisia. Kuva: Tiina Makkonen, Lumoavat laitumet –näyttely, Suomen maatalousmuseo Sarka



Viimeinen vaihe laidunkierrossa oli sänkilaidun pelloilla. Kun sato pelloilta oli saatu ajettua talteen, karja päästettiin syömään sängen juureen kasvanutta odelmaa. Myös kesantopeltoja käytettiin laitumena, mutta tämän vaihtoehdon edullisuutta heikensi tapa muokata kesanto heti keväällä ja uudelleen kesällä, jolloin vain ojanpientareet olivat jatkuvasti kasvipeitteiset. Näin ollen kesantoa käytettiin enemmän karjatarhana öiseen aikaan. Peltolaidunnuksen viimeinen vaihe oli eläinten päästäminen laiduntamaan rukiin oraita. Kun oraiden kasvu ja pensominen oli päättynyt, ne voitiin syöttää kevään kehitystä vaarantamatta eläimille.

Oma variaationsa laidunkierrosta oli paikon Hämeessä käytetty väliaitajärjestelmä, jossa kylän kaikki maat jaettiin väliaidalla kahtia. Karja laidunsi vuorovuosin väliaidan eri puolilla toisen puolen ollessa rauhoitettuna viljelyksille ja heinänteolle. Järjestelmässä maankäyttö ja aitaaminen olivat yksinkertaista, mutta myös tehottomampaa kuin peltojen ja niittyjen aitaamiseen perustuneessa käytännössä.

Jo keskiaikainen maanlaki velvoitti kyläläiset osallistumaan yhteiseen karjan paimennukseen. Se merkitsi sitä, että kylä palkkasi yhteisen paimenen, joka huolehti karjasta laidunkauden ajan. Suurissa kylissä paimenia saattoi olla useita. Paimenen tehtävänä oli aamulla johdattaa karja laitumelle, huolehtia päivänajan karjan pysymisestä koossa, pitää pedot loitolla sekä johdattaa karja jälleen illalla kylään. Paimenen pesti alkoi Erkin päivästä eli metsälaidunnuksen alusta ja päättyi mikkelinpäivään. Suo-
tuisissa oloissa karjaa laidunnettiin peltoaitauksessa vielä mikkelinpäivän jälkeenkin.



Erityisesti lampaista vietiin saariin laiduntamaan. Kuva: Laura Puolamäki, Lumoavat laitumet –näyttely, Suomen maatalousmuseo Sarka

Jos kylän hallinnassa oli saaria, niitä käytettiin mieluusti hyväksi laidunnuksessa, koska saarella eläimet olivat turvassa pedoilta. Saariin vietiin erityisesti lampaista ja hiehoja, jotka tulivat toimeen ilman päivittäistä huolenpitoa. Myös hevosia voitiin laiduntaa saarissa, ja joissain kylissä vaikeasti kurissa pidettävät vuohet jopa määrättiin laidunnettavaksi saarissa. Koska saarten kantokyky oli rajallinen, niihin saatettiin määritellä eläinkiintiöt kullekin tilalle. Ennen saareen viemistä varsinkin lampaat oli tapana merkitä korvamerkeillä eri tilojen eläinten erottamiseksi syksyllä.

Erikseen aidatut laidunalueetkaan eivät olleet tuntemattomia perinteisen maatalouden kaudella. Niin sanottuja hakoja aidattiin kylän lähelle erikseen vasikoita ja työssä käytettyjä härkiä tai hevosia varten. Hakalaitumet saattoivat olla kylän yhteisiä tai tilojen yksityisiä. Haat eivät olleet peltomaisia aukeita, vaan yleensä niissä kasvoi puita. Lisäksi ne olivat usein kivisiä alueita, joiden raivaaminen pelloksi oli hankalaa.

Edellä kuvattu laidunnustapa oli sovitettu aikansa maankäyttöoikeuksiin ja maankäytön tapoihin, ja siksi se oli aikalaisille itsestään selvä. Näin ollen ei olisi ollut helppoa käytännössä toteuttaa maataloutta teoreettisesti tarkastelleen Pehr Adrian Gaddin 1700-luvulla kuvaamaa laidunnustapaa erikseen aidatuista ja lohkoihin jaetuista laitumista.

L Aidunnuksen Muutos

Yhteisestä metsälaidunnuksesta oli mahdollista siirtyä rajattuun metsälaidunnukseen isojaon jälkeen 1700-luvun lopulta alkaen. Isojaossa kylän yhteismaat jaettiin kylän tilojen kesken ja tilojen metsäomistusten välille pyykitettiin rajat. Yleisin ratkaisu isojaon yhteydessä oli sopimus yhteisen metsälaidunnuksen jatkamisesta metsämaiden yksityistämisestä huolimatta. Joissakin kylissä laidun päätettiin isojaon yhteydessä yksityistää, mikä merkitsi aitojen rakentamista metsärajoille.

Aitojen rakentamisen ja paimennuksen kustannuksien lisääntyminen hidasti rajatun metsälaidunnuksen yleistymistä, mutta 1800-luvun kuluessa yhä useammassa kylässä laidunta rajattiin. Metsälaitumen rajaaminen ei kuitenkaan muuttanut laidunnusjärjestelmää, vaan sama laidunkierto oli käytössä edelleen.

1800-luvun lopulta alkaen laiduntamisen muodot alkoivat muuttua voimakkaammin. Heinänviljelyn yleistyessä käyttöön tulivat läpi kesän laidunnetut niittonurmet, toisaalta taas metsäteollisuuden kasvusta seuranneen puun arvon nousun myötä metsälaidunnuksen haitat metsänkasvulle nousivat esiin.

Aluksi laidunnus peltonurmilla tarkoitti sitä, että vanhin niittonurmilohko aidattiin laitumeksi. Viljelykierron mukana laidun vaihtoi paikkaa vuosittain peltolohkolta toiselle. Yleensä niittonurmilaidunten rinnalla käytettiin hakamaita, mutta ei enää metsälaitumia. Toinen hieman myöhemmin kehittynyt vaihtoehto oli viljelyslaidun, joka tarkoittaa pysyvää lohkoihin jaettua laidunaluetta. Pysyvän laitumen etu oli se, että siinä voitiin kasvatata paremmin laidunkasveiksi sopivia kasveja niittonurmilla yleisesti viljellyn timotein sijaan. Viljelyslaitumen rinnalla laidunnettiin niittonurmien odelmia liekaamalla, paimentamalla tai väliaikaisilla aidoilla ympäröityinä.

1900-luvun alkupuolella kaikki laitumen lajit – rajoittamaton metsälaidun, rajoitettu metsälaidun, hakamaat, kaskiahot, peltonurmet, odemat niityillä, pelloilla ja niittonurmilla sekä pientiloilla myös tienvarret, pientareet ja pihamaat – esiintyivät rinnakkain ja eri lajeja käytettiin myös samalla tilalla.

Kaskeamisen väheneminen 1800-luvulla vaikutti laiduntamiseen Itä-Suomessa. Kaskiahoista luopuminen oli kuitenkin hitaampaa kuin itse kaskeamisesta luopuminen, sillä ahoja käytettiin laitumena pidempään kuin aikaisemmin kaskikierrossa, jossa uudelleen metsittyminen oli ollut toivottavaa ja uusia kaskiahoja oli syntynyt vuosittain. Hakamaat puolestaan säilyivät hiehojen, hevosten ja lampaiden laitumina laidunnuksen siirtyessä viljellyille maille.



*Laitumen eri lajeja
voitiin käyttää rin-
nakkain saman tilan
sisällä.*

*Kuva: Pirjo Latvanen,
Lumoavat laitumet –näyt-
tely, Suomen maatalous-
museo Sarka*

Metsälaidunnusta alettiin 1800-luvun lopulla ja erityisesti 1900-luvun alussa kritisoida sekä maatalouden että metsätalouden näkökulmasta. Epäkohtina nostettiin esiin muun muassa riittämätön ravinto ja siten alhainen eläintuotanto, epätäsmälliset lypsyajat, metsälaitumilla sattuneet tapaturmat, vahingot puuntaimille ja kallistuneet aitauskustannukset. Metsälaidunnus väheni nopeasti Pohjanmaalla, Satakunnassa ja Varsinais-Suomessa. Tällä alueella reilu kymmenen prosenttia laidunvuorokausista kului metsälaitumilla 1930-luvun lopulla. Sen sijaan samaan aikaan Pohjois-Suomessa (Kajaanin

*Länsi-Suomessa
laitumet siirtyivät
muuhun Suomeen
verrattuna nopeim-
min metsälaitumista
peltonurmilaitumiin.
Kuva: Laura Puolamäki,
Lumoavat laitumet –
näyttely, Suomen maata-
lousmuseo Sarka*

maanviljelysseuran ja Oulun läänin Ta-
lousseuran alueet ja Lappi) 70 prosent-
tia laidunvuorokausista kertyi metsälai-
tumilta ja Sisä-Suomessakin (Kuopion
ja Mikkelin läänit sekä Keski-Suomen
maanviljelysseuran alue) 50 prosenttia.

Vastaavasti peltonurmilaitumet yleis-
tyivät nopeimmin Pohjanmaalla, Sata-
kunnassa ja Varsinais-Suomessa. Tällä
alueella niittonurmilaitumet olivat tär-
kein laidunlaji jo 1930-luvun lopulla. Yli
kolmannes laidunvuorokausista kertyi
läpi kesän laidunnettavilta niittonurmilta
ja noin kolmannes niittonurmien ja niit-
tyjen odelmilta. Jo perinteisen maata-



louden aikana niittyjen ja peltojen odelmien merkitys oli suuri karjan tuotoksen kannalta. 1930-luvun lopulla odelmien osuus koko maan laidunrehusta oli merkittävä, noin 29 prosenttia.

Laidunnuksen muutos oli nopeinta suurimmilla tiloilla. 1900-luvun alun nyrkkisäännön mukaan, mitä suurempi tila, sitä varmemmin käytössä oli peltonurmia ja mitä pienempi tila, sitä varmemmin käytettiin metsälaitumia. Tosin samaan aikaan joillain tiloilla kokeiltiin myös laidunkauden lyhentämistä ja karjan ruokkimista yhä enemmän sisällä. 1900-luvun alussa tehtiin kuitenkin paljon tutkimusta, joka puolsi laiduntamista. Tutkimustulosten mukaan laiduntamisessa oli useita etuja muun muassa karjan terveyteen ja tuotoksen laatuun liittyen verrattuna sisäruokintaan.

KIRJALLISUUS

Bläuer, Auli (2015) *Voita, villaa ja vetoeläimiä. Karjan ja karjanhoidon varhainen historia Suomessa*. Arkeologia/Turun yliopisto, Turku.

Jäntti, August (1945) *Suomen laidunolot*. Helsinki.

Kallio, M. J. & Levänen, O. (1927) *Metsä, laidun ja karja. Laidunviljelyksen opas*. Suomen Metsänhoitoyhdistys Tapio, Helsinki.

Koivusalo, Esko (toim.) (2005) *Talonpoikain laki. Kuningas Kristofferin maanlain (1442) suomennos Caloniuksen kopion mukaisena*. SKS, Helsinki.

Laine, Kirsi (2020) *Maatalous, isojako ja talonpoikainen päätöksenteko Lounais-Suomessa 1750–1850*. Suomen maatalousmuseo Sarka, Loimaa.

Luttinen, Jaana (2012) *Metsän hahmottaminen ja haltuunotto (1500–1850)*. Teoksessa Heikki Roiko-Jokela (toim.) *Ihminen ja metsä – kohtaamisia arjen historiassa*, 1. nide. Metsäkustannus, Helsinki. 194–227.

Myrdal, Janken (1994) *Bete och avel från 1500-tal till 1800-tal*. Teoksessa Janken Myrdal & Sabine Sten (toim.) *Svenska husdjur från medeltid till våra dagar*. Stockholm. 14–34.

Niemelä, Jari (1998) *Vain hyödynkö tähden? Valistuksen ajan hyötyajattelun, luonnontieteen ja talouspolitiikan suhde Pehr Adrian Gaddin elämäntyön kautta tarkasteltuna*. Suomen Historiallinen Seura, Helsinki.

Nylander, Hannes (1922) *Laiduntalous*. Teoksessa J. E. Sunila, Hannes Nylander, B Westermarck, Väinö Wuolijoki, K. T. Jutila (toim.) *Suomen maatalous*. I nidos. WSOY, Porvoo. 477–486.

Soininen, Arvo M. (1974) *Vanha maataloutemme. Maatalous ja maatalousväestö Suomessa perinnäisen maatalouden loppukaudella 1720-luvulta 1870-luvulle*. Suomen Historiallinen Seura, Helsinki.

Suomen maatalouden historia 1–3 (2003–2004). SKS, Helsinki.

Vilkuna, Kustaa (1935) *Varsinaissuomalaisten kansanomaisesta taloudesta ja kulkuneuvoista*. Teoksessa Einar W. Juva (toim.) *Varsinais-Suomen historia III, 1–2, kansankulttuuria*. WSOY, Helsinki.

Virtanen, E. A. (1934) *Kyläyhteiskunta ennen isojakoa*. Teoksessa Gunnar Suolahti, Väinö Voionmaa, Esko Aaltonen, Pentti Renvall, Lauri Kuusanmäki, Heikki Waris & Eino Jutikkala (toim.) *Suomen kulttuurihistoria II*. WSOY, Helsinki. 417–477.

Elsa Hietala

NELIÖMETRI PELLAVAA -HANKE

Sarka-museo on tämän vuoden ajan ollut mukana Taitoliiton, Maa- ja kotitalousnaisten sekä Proagrian kanssa toteuttamassa perinne- ja käsityöhanketta Neliömetri pellavaa. Projekti on saanut alkunsa Ruotsista 1 kvm lin -projektista, joka on viime vuonna houkutellut tu-

Pellavapelto.

Kuva: Elsa Hietala



hansia innostuneita harrastajia tutustumaan tämän perinteisen kuitukasvin kasvatukseen. Tänä vuonna Ruotsin käsityöjärjestö kutsui mukaan hankkeeseen käsityöjärjestöt pohjoismaista ja Suomessa Taitoliitto pyysi mukaan muita organisaatioita. Hankkeen tarkoituksena on jakaa tietoa kuitupellavan viljelystä ja käsittelystä sekä kannustaa ihmisiä kokeilemaan itse sen viljelyä.

Koska Neliometri pellavaa -hankkeen tarkoitus on kannustaa ylläpitämään vanhoja perinnetietoja ja -taitoja, on Sarka-museo sille luonteva yhteistyökumppani. Sarasta löytyy asiantuntemusta niin perinteisistä viljelytavoista ja käsityömenetelmistä, työkaluista kuin talkooperinteistäkin. Lisäksi hankkeeseen liitettiin vielä osaksi nykydokumentointi ja muistitiedon keruu, joiden tarkoitus on kerätä tietoa uusien viljelijöiden kokemuksista sekä perinteiseen pellavanviljelyyn liittyviä muistoja.

Aikaisin keväällä 2022 heti projektin toimijoiden järjestäytyttyä todettiin, että työhön pitää ryhtyä heti, jotta viljely saadaan alkuun jo samana keväänä. Saman tien alkoivat järjestelyt kuitupellavan siementen tilaamiseksi. Perusteellisten selvittelyjen jälkeen todettiin, ettei kuitupellavan siemeniä ollut mahdollista saada hankkeen tarkoituksiin kotimaasta. Lopulta Lisette-pellavan siemenet tilattiin Ruotsista ja niitä päästiin jakamaan toukokuussa Taito-yhdistysten ja Maa- ja kotitalousnaisten sekä Sarka-museon kautta.

Ajankohtainen tiedotus sekä omat kotisivut ovat olleet suureksi avuksi tiedon jakamisessa. Viljelyohjeita kirjoitettiin allekirjoitaneen toimesta, apua ja tarkennuksia niihin saatiin ProAgrian Riitta Savikurjelta. Sisältöä sivuille pellavaperinteistä keräsi Taitoliitossa myös Anna-Mari Raunio. Suurelle yleisölle ohjei-



Kesäistä perinnemaisemaa.

Kuva: Maileena Vaajoensuu



ta, kokemuksia ja perinteitä jaettiin kahdessa webinaarissa, jotka järjestettiin touko- ja elokuussa. Tilaisuudet saivat valtavan hyvän vastaanoton ja samalla me hankkeen toteuttajat olemme saattaneet todeta tällaisen tiedon jakamiselle todella olevan tarvetta.

Yleisö pääsi tutustumaan pellavan käsittelyn vaiheisiin käytännössä Sarka-museon järjestämällä Köyri-markkinoilla syyskuun alussa. Museon oma pellavapelto kasvoi tänä vuonna poikkeuksellisen komeaksi ja työnäytöksissä esiteltiin pellavan nyhtäminen, rohkeminen, loukutus, lihtaus, häkilöinti ja kehrääminen. Maa- ja kotitalousnaisten Helena Velin oli mukana talkoissa esittelemässä hanketta sekä kokeilemassa pellavan käsittelyä. Mukaan oli hankkeen verkostojen kautta saatu myös muutama muu innokas talkoolainen ja päivä sujui yli tuhannen markkina-kävijän ihmetellessä näitä harvinaisia käsityötaitoja.

Pellavan käsittely kuiduksi ja valmiiksi tekstiileiksi on monivaiheinen ja työläs prosessi. Nykyihmisille käsittelyn työvaiheet ovat vieraita ja voikin ajatella niiden tuntemisen lisäävän ymmärrystä kestävästä kehityksestä ja nostavan vaatteisiin käytettyjen materiaalien arvostusta. Neliömetrin kokeilupalstalla ei saa tuotettua vielä merkittävää kuitumäärää langaksi asti, mutta viljely ja käsittelyvaiheiden kokeilu ovat hyvä väylä perehtyä tekstiilimateriaalin tuotantoprosessiin. Hankkeeseen voi osallistua kuka tahansa, jolla on käytettävissä neliön viljelyala ja pellavaa voi viljellä, vaikka kaupunkipalstan kasviviljelyssä tai isompana alana omalla pellolla.

SARAN KESÄKOHDE 2022: ANNALAN KOTISEUTUMUSEO

Suomen maatalousmuseo Sarka valitsi keväällä vuoden 2022 kesäkohteekseen Annalan kotiseutumuseon, joka sijaitsee Pyhäjoella Pohjois-Pohjanmaalla. Annalan museoalueella on 22 rakennusta, joista löytyy liki 8000 esinettä. Museo esittelee pohjoispohjanmaalaista maalaiselämää ennen traktorien valtakautta näyttelyiden, miljöön ja kokoelmien kautta.

Väkeä Pyhäjoen kotiseutujuhlassa heinäkuussa 2022.

*Kuva: Eva Maria
Balaguer Gómez*

Annalan kotiseutumuseon sydämen ja toiminnan keskuksen muodostavat kah-



74

Laari 2022

den päärakennuksen rajaama pihapiiri. Alueen 22:sta rakennuksesta osa on siirretty alueelle vuoden 1963 jälkeen, jolloin Annalasta tuli kotiseutumuseo. Museoalueella pääsee tutustumaan pohjoispohjalaiseen rakennusperinteeseen mm. erilaisien aittojen, liiterin, navetan ja kalastuskämpän kautta. Kokoelmiin kuuluu myös varvasmylly vuodelta 1812.

Museosta löytyy lisäksi mm. kalastukseen liittyvä kokoelma, kätilö Anna Luodon esinekokoelma ja pankinjohtaja Emma Mikosen hattukokoelma. Vieraille tarjotaan myös joka kesä uudistuva museonäyttely. Annalan alueella järjestetään heinäkuun alussa kotiseutujuhla sekä taidenäyttelyitä, kursseja, konsertteja ja esityksiä.

Annalan tilan pitkä, 1500-luvulle ulottuva historia näkyy niin asutuksen muovaamassa maastossa, monipuolisessa rakennuskannassa kuin valtavan laaja-alaisissa kokoelmissakin. Kokoelmatyötä on tehty museoalan ammattilaisten johdolla museaalisia arvoja vaalien. Lisäksi kokoelmatyöstä on tehty näkyvää ja kokoelmiin pääsee tutustumaan myös etänä Googlen Kuvat-palvelussa. Sarassa haluttiin tuoda valinnalla esiin myös sitä näkymätöntä työtä, jota paikallinen yhteisö tekee kulttuuriperinnön säilyttämiseksi. Museon rakennuskanta vaatii jatkuvaa kunnostusta ja ylläpitoa, jota vapaaehtoiset tekevät pyyteettömästi ja talkootunteja säästelemättä.

Annalassa oli kesän aikana paljon tapahtumia entiseen tapaan: eläkeliiton kesäpäivän vietto, kotiseutujuhla, kiertävä teatteriesitys, yhteislaulua ja yksityistilaisuuksia. Lisäksi kesäteatterin lavalla pyörivät Pyhäjoen Näyttelijöiden esitykset. Päärakennuksen näyttelytilassa oli raahelaisten Milka Metsäpolun ja Kati Juvanin näyttely, joka houkutteli myös paljon ulkopaikkakuntalaisia.

Kesäkohde oli esillä valokuvanäyttelynä Sarka-museon ravintolassa ja vilkkaan kesän aikana sitä ihaili noin 10 000 ravintolaja museokävijää. Museon kesälehdessä ja tiedotteissa jaettiin tietoa tästä esimerkillisestä pohjoispohjalaisesta paikallismuseosta - kesäkohteena toimiminen on ollutkin todellinen piristysruiske Annalan toiminnalle. Museonjohtaja Sami Louekari kävi heinäkuussa Annalassa kotiseutupäivillä juhlapuhujana ja luovuttamassa valinnasta kertovan palkinnon.

Suomen maatalousmuseo Sarka valitsee vuosittain hakemusten perusteella etäkohteeseen maatalouden historiaa esittelevän museon, kokoelman tai vastaavan kohteen. Kesäkohteen kanssa tehdään yhteistyötä erityisesti markkinoinnissa.

Museonjohtaja Sami Louekari juhlapuhujana Annalan kotiseutumuseolla.

Kuva: Eva Maria Balaguer Gómez



SUOMEN MAATALOUSHMUSEOSÄÄTIÖN TOIMINTAKERTOMUS 2021

YLEISTÄ

Vuosi 2021 oli Suomen maatalousmuseo Saran kuudestaista (16.) kokonainen toimintavuosi. Vuonna 2021 museo toimi opetusministeriön hallinnon alalla korotettua valtionosuutta saavana valtakunnallisena oman alansa vastuumuseona. Vuoden 2021 toiminta perustui museolain mukaisesti laaditulle Saran valtakunnallisen työn suunnitelmalle 2020–2023 sekä tähän liittyvälle opetus- ja kulttuuriministeriön syksyllä 2020 tekemälle päätökselle museon valtionosuuksista 2020–2023.

Museon toiminnan lähtökohtia ja tavoitteita vuonna 2021 olivat:

- Museolla on työstään innostunut henkilökunta ja hyvä organisaatio.
- Museo toimii valtakunnallisesti.
- Museo pyrkii aktiivisesti kasvattamaan kävijämääräänsä ja yleisöään myös museon seinien ulkopuolella.
- Esineiden ja muistitiedon keruuta jatketaan valtakunnallisesti museon kokoelmapolitiikan mukaisesti. Museo seuraa nykyhetkeä ja dokumentoi maatalouden koko ajan käynnissä olevaa muutosta.
- Museon viestintä on suunnitelmallista ja aktiivista ja museo saa positiivista julkisuutta toimintasisällöillään.
- Museo luo ja kehittää kansainvälisiä yhteyksiä.



Innostunut ja hyvinvoiva henkilöstö on museotyön toiminnan kulmakiviä. Saran henkilökunta työhyvinvointia edistämässä Korteniemien perinnetilalla kesäkuussa 2021.

Kuva: Maileena Vaajoensuu, Suomen maatalousmuseo Sarka

- Museon talousarvio perustuu vakiintuneeseen toimintakokemukseen ja on rakenteellisesti tasapainossa. Museosäätiö pyrkii kasvattamaan pääomaansa ja siten vakauttamaan toimintaedellytyksiään.

Museon toimintasuunnitelmassa määriteltiin vuoden 2021 painopisteiksi:

- Valtakunnallinen toiminta ja verkostoituminen ja etenkin verkostoituminen alueellisten vastuumuseoiden kanssa.
- Saran nykydokumentoinnin kehittäminen ja toteuttaminen syksyllä 2020 laaditun nykydokumentointisuunnitelman mukaisesti.

- Konenäyttelyn uudistaminen: laaditaan näyttelykäsikirjoitus ja aloitetaan rahoituksen hankkiminen.
- Museon verkkopalvelukonsepti Digisaran kehittäminen

Museon strategian laadinta

Vuosi 2021 oli vuoden 2020 tapaan poikkeuksellinen koronaepidemian vuoksi. Vaihdellut epidemiatilanne ja nopeasti muuttuneet koronarajoitukset vaikuttivat museon toimintaan ja vaikeuttivat toiminnan suunnittelua. Museon henkilökunta työskenteli osin etänä ja osin paikan päällä museolla. Tapahtumia jouduttiin järjestämään ja perumaan lyhyelläkin varoitusajalla. Ennen kaikkea koronaepidemia näkyi museon kävijämäärissä. Vaikka esimerkiksi heinäkuu oli asiakasmäärillä mitattuna museon kaikkien aikojen paras yksittäinen kuukausi, museon kokonaiskävijämäärä oli vain hieman yli puolet vuoden 2019 kävijämäärästä. Myös museon kokous- ja neuvottelutilojen vuokraus kärsi koronaepidemiasta, kuten myös museon ravintola.

Heinäkuussa museossa oli ennätysellisen paljon kävijöitä. Museoalueen lasten piha oli ahkerassa käytössä.

Kuva: Suomen maatalousmuseo Sarka



TOIMINTA

Museon kävijämäärät 2021–2019 on esitetty oheisessa taulukossa. Koronaepidemia alkoi kevättalvella 2020, minkä vuoksi taulukossa on mukana myös epidemiaa edeltänyt vuosi 2019. Vuosina 2020 ja 2021 kävijämäärät laskivat lähes puoleen edeltävistä vuosista koronaepidemiasta ja viranomaisten määräämistä rajoituksista johtuen. Huhtikuussa museon näyttelyt olivat koronaepidemian seurauksena kiinni.

Ajankohta	2021	2020	2019
01.12.-31.12.	1017	1234	2717
01.11.-30.11.	2268	2292	2992
01.10.-31.10.	2447	1910	3160
01.09.-30.09.	2607	2371	3697
01.08.-31.08.	2978	3359	3124
01.07.-31.07.	4139	3323	3826
01.06.-30.06.	2548	1763	3781
01.05.-31.05.	1483	0	4422
01.04.-30.04.	0	0	3262
01.03.-31.03.	387	685	3707
01.02.-28.02.	1460	2053	2377
01.01.-31.01.	925	1973	2161
Yhteensä	22259	20963	39226

Kävijät	2021	2020
Maksaneet, näyttely	4763	4353
ilmaiset näyttely	3107	3385
Etätapahtumakävijät	152	-
Tapahtumakävijät	731	734
Kokous- ja juhlaikävijät	3527	4394
Etäkävijä	62	30
Etäkävijä, koululainen	3173	1449
Opastukset	127	60
Virtuaaliopastukset	42	-
Tilavuokrat	242	182
Koululaistyöpajat	19	46

Koronaepidemiasta huolimatta vuosi 2021 oli museolle monella tapaa erinomainen. Sarka valittiin Museoliiton Vuoden museoksi, mikä on erittäin suuri tunnustus museon toiminnalle. Sarka sai myös Varsinais-Suomen liiton Aurora-palkinnon tunnustukseksi ansiokkaasta toiminnasta kulttuurialalla.

Museo vahvisti valtakunnallista toimintaansa. Museolla oli käynnissä Museoviraston rahoittama hanke Museoraitti-toiminnan kehittämiseksi sekä opetus- ja kulttuuriministeriön rahoittama hanke museoiden digitaalisten palveluiden kehittämiseksi. Myös yhteistyöverkostojen rakentaminen alueellisten vastuumuseoiden kanssa aloitettiin, mutta siinä ei edistytty toivotulla tavalla. Tätä vaikeutti koronaepidemia.

Sarka valittiin Museoliiton Vuoden museoksi. Museogaala pidettiin etänä ja Sarassa etästudio oli viritetty Ennen koneita –näyttelyn yhteyteen. Kuvassa museonjohtaja Sami Louekari on ottamassa vastaan Vuoden museo –palkintoa. Kuva: Ragni Reichardt, Suomen maatalousmuseo Sarka



Museon näyttelytoiminta edistyi suunnitelmien mukaisesti: uudistuneen konenäyttelyn käsikirjoitus valmistui, myös rahoitusta uudistamiseen onnistuttiin hankkimaan. Nykydokumentointia kehitettiin nykydokumentointisuunnitelman mukaisesti.

Museo jatkoi organisaationsa kehittämistä. Hallintosihteerin siirryttyä toisiin tehtäviin kesällä 2021 museolle ei palkattu uutta hallintosihteerää, vaan taloushallinto ja tilipalvelut hankittiin ostopalveluina YPL Palvelu Oy:ltä. Päisteen toiminnasta vastaamaan palkattiin palvelupäällikkö määräaikaisena työsuhteena. Museolehtorin sijaiseksi palkattiin syksyllä 2021 viestintä- ja yleisötyövastaava museon viestinnän tehostamiseksi.

Saran näyttelyissä voi vierailla etäyhteydellä ja ryhmille on tarjoutunut mahdollisuus tutustua museoon oppaan johdolla etäopastuksilla.

Kuva: Suomen maatalousmuseo Sarka



Museon kotisivujen ja Digisaran uudistaminen edistyi ja loppuvuodesta valittiin yhteistyöyritys näitä toteuttamaan. Tätä auttoi opetus- ja kulttuuriministeriön Saralle myöntämä erityisavustus digitaalisen kulttuurin saavutettavuuden edistämiseen (Kohti parempia digisisältöjä -hanke, 21 000 €).

KOKOELMAT, TALLENNUS JA NYKYDOKUMENTOINTI

Museossa noudatettiin vuonna 2019 hyväksyttyä kokoelmapoliittista ohjelmaa. Kokoelmapoliittikka on laadittu Museoviraston ohjeiden mukaisesti.

Museon hallinnassa oli vuoden 2021 lopussa noin 27 000 esinettä, valokuvaa ja asiakirjaa. Suomen maatalousmuseolla on sekä museokokoelma että käyttökokoelma. Kokoelmat on luetteloitu Renki-luettelointijärjestelmään, johon on viety 6157 esinettä, 3629 julkaisua, 8468 valokuvaa, 508 dokumenttia ja 164 av-aineistoyksikköä. Julkaisuja, dokumentteja ja muuta arkistoitavaa paperimateriaalia on luetteloitu kuitenkin edellä esitettyjä lukuja runsaammin ja näiden tietojen syöttö Renkiin jatkuu. Kokoelmapoistoja on vuonna 2021 tehty 5 kappaletta.

Museoviraston ylläpitämä Finna-asiakasliittymä otettiin käyttöön 2015. Finna-hakupalveluun on siirretty perustiedot 11 421 luetteloidusta objektista.

Museo teki vuonna 2021 suunnitelmallisesti nykydokumentointia. Nykydokumentoinnissa tehtiin myös yhteistyötä Jyväskylän yliopiston kanssa; haastatteluja, havainnointia sekä valo- ja videokuvausta. Vuonna 2021 painotettiin nimenomaan nykydokumentointia.

Sarassa jatkui nykydokumentointiyhteistyö yhdessä Jyväskylän yliopiston kanssa. Museologian ja etnologian opiskelijat saivat harjoitella nykydokumentointia tallentamalla mm. palstaviljelyä haastatteluin ja valokuvin. Opiskelijoiden keräämä aineisto tallennettiin saran kokoelmiin. Kuvassa palstaviljelyä Siuntiossa kesällä 2021



Museon esinekokoelma karttui lahjoituksin. Kirjastoa kartutettiin lahjoituksin sekä omin hankinnoin. Arkisto karttui lahjoitusten ja oman dokumentoinnin ja keruutoiminnan kautta. Lahjoituksia vastaanotettiin vuonna 2021 yhteensä 23 yhteisöltä ja yksityiseltä henkilöltä.

Vastaanotettujen esineiden ja muun materiaalin kunto tarkastettiin ja samalla tehtiin välttämättömät toimet niiden säilymiseksi. Kokoelmiin liitettävää aineistoa dokumentoivat ja luet-

teloivat vuonna 2021 kokoelmapäällikkö, kokoelmatyöntekijä (ma.), amanuenssi, konservaattori sekä työkokeilussa ollut henkilö. Konservoinnista vastasi museon konservaattori.

Suomen maatalousmuseo Sarka on osallistunut TAKO-yhteistyöhön Pooli 1:n jäsenenä jo vuosien ajan. Vuodesta 2017 lähtien Sarka on ollut jäsenenä myös Pooli 4:ssä. Saran kokoelmapäällikkö Juha Hirvilampi on toiminut Pooli 1:n puheenjohtajana joulukuusta 2019. Poolit 1 ja 7 ovat syksystä 2020 lähtien valmistelleet nykydokumentoinnin ohjeistusta museoille. Tässä työssä vetäjinä ovat toimineet Juha Hirvilampi Sarasta ja Reetta Lepistö Vapriikista Tampereelta.

Vuonna 2021 kokoelmia järjestettiin edelleen Laarimäen varastohalleissa sekä arkiston varastotiloissa ja esineiden luettelointitietoja tarkennettiin. Museon kokoelmiin on kertynyt vuosien aikana myös esineistöä, jota ei ole aiheeltaan tai kuntonsa vuoksi perusteltua säilyttää museon kokoelmissa. Vuonna 2021 kokoelmien kartoitusta jatkettiin ja poistoja tehtiin syksyllä 2020 valmistuneen poistosuunnitelman mukaisesti.



Museon kokoelmiin tallennettiin Elovena kaurahiutalepakkaus vielä vanhassa asussaan. Kuva: Stina Saraste, Suomen maatalousmuseo Sarka

NÄYTTELYT

Museon näyttelytoiminnan lähtökohtana on museon toimiala ja luonne maatalouden vastuumuseona. Museon näyttelytoiminta on näkökulmiltaan ja temaattisesti monipuolista ja huomioi suomalaisen maatalouden aseman osana globaalia ruokajärjestelmää kuin myös kulttuurisista kuin luonnonolosuhteista juontuvat alueelliset erityispiirteet.

Perusnäyttelyt

Museolla on kolme perusnäyttelyä: päärakennuksessa oleva Maatalouden aika, vuonna 2019 avattu Ennen koneita ja maatalouskoneisiin keskittyvä Koneista voimaa.

Koneista voimaa -näyttely vaatii perusteellisen uudistuksen. Wihurin säätiöltä saadun 20 000 euron apurahan turvin palkattiin alkuvuodesta 2021 työntekijä laatimaan uudistettavan konenäyttelyn ensimmäinen käsikirjoitusversio sekä näyttelyuudistuksen rahoitussuunnitelma. Nämä valmistuivat sovituksessa



Koneista voimaa – näyttely avattiin yleisölle vuonna 2010. Kuva: Ina Wahlström, Suomen maatalousmuseo Sarka

aikataulussa ja konenäyttelyn uudistuksessa siirryttiin rahan-keruuvaiheeseen. Syksyllä 2021 Keskitien Tukisäätiö myönsi 50 000 apurahan konenäyttelyn uudistamiseen, ja eduskunnan valtiovarainvaliokunta varasi 100 000 euron määrärahan konenäyttelyn uudistamiseen.

Maatalouden aika ja Ennen koneita -näyttelyihin ei vuonna 2021 kohdistunut muutostarpeita. Näyttelyiden toimivuutta, käytettävyyttä jne. tarkkailtiin säännöllisesti ja tämän seurauksena tehtiin joitakin pieniä päivityksiä ja korjauksia.

Vaihtuvat näyttelyt

Museon päärakennuksessa sijaitsee vuosittain vaihtuvien näyttelyiden tila. Vuonna 2021 tässä tilassa avattiin elintarviketeollisuudesta kertova näyttely *Tehtaan tekemää ruokaa*, joka kertoi siitä, miten ruokateollisuus ja kulutustottumuksemme ovat muuttuneet. Näyttelyn näkökulma oli tuotteissa ja kuluttajissa.

Tehtaan tekemää ruokaa -näyttelyssä pääsi tutustumaan elintarviketeollisuuden historiaan.

Kuva: Senna Levonen, Suomen maatalousmuseo Sarka



Aiempien vuosien tapaan kokoustila Riihi toimi myös näyttelytilana. Riihessä oli vuonna 2021 kaksi näyttelyä:

18.9.2020–13.1.2021 Stina Hovi: Tulikavio

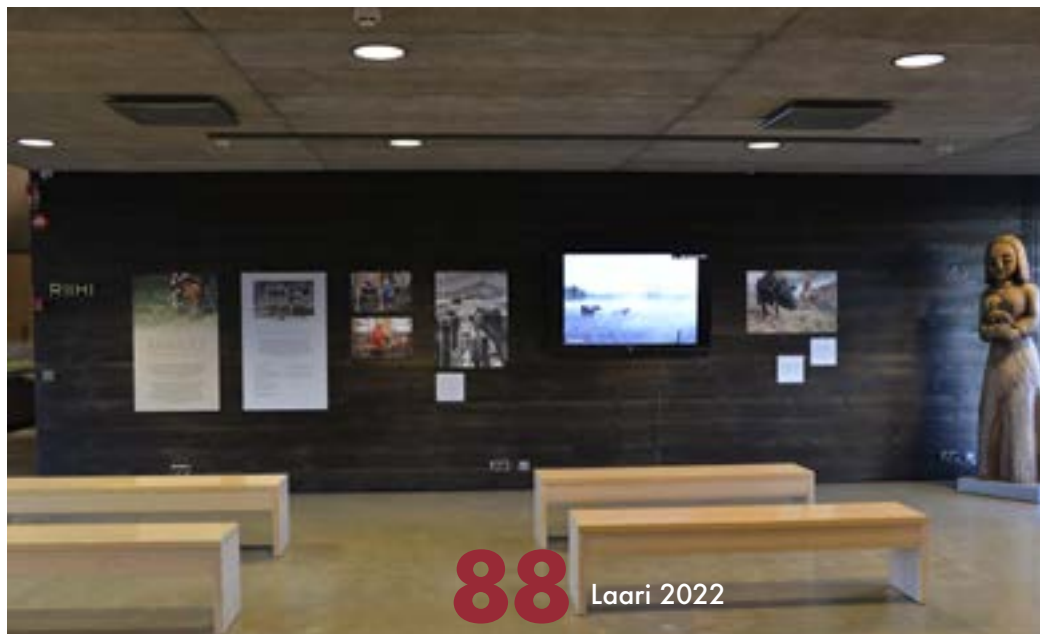
16.2. –29.8.2021 Tiistaitarjotin (näyttelylaina Vapriikista)

Koronasta ja katto remontista johtuva museon kiinnioloaika käytettiin hyödyksi ja vaihtuvien näyttelyiden tilaratkaisu uudistettiin. Riihen sijasta vaihtuvat näyttelyt siirtyivät ns. Aulagalleriaan: Ajan virta -pienoismallin molemmin puolin olevat seinät otettiin sisääntuloaulan ehjän seinän lisäksi näyttelykäyttöön. Samalla luovuttiin Aulavitriinistä. Aulagalleriassa oli aluksi esillä joitakin Martina Motzbäuchelin valokuvateoksia, jotka taiteilija on lahjoittanut museolle. Näitä sijoitettiin myös pysyvästi kokoustila Riiheen.

Varsinaisia näyttelyitä ehti Aulagalleriassa olla vuonna 2021 yksi: 10.9.2021–23.1.2022 Ammuu! (museon vuonna 2020 järjestämän valokuvakilpailun satoa).

Sarka järjesti keväällä 2020 valokuvakilpailun karjatilojen nykyarjesta karjatilallisille ja muille karjan parissa työskenteleville. Valokuvakilpailun parhaat otokset olivat esillä Aulagalleriassa syksyllä 2021.

Kuva: Suomen maatalousmuseo Sarka



Myös ravintolan seinät toimivat edelleen pienenpien kokonaisuuksien näyttelytilana. Ravintolassa näyttelyitä oli vuonna 2021 esillä kolme:

- 3.12.2020–28.2.2021 Ekaterina Basina: Tarina maalta
1.6.–5.9. 2021 Korteniemien perinnetila – Suomen maatalousmuseon kesäkohde 2021
15.9.2021–3.4.2022 Olutta Loimaalta

Ruokamuseon näyttelytilassa, Ruokakulmassa, saatiin vuonna 2021 nähdä kolme näyttelyä:

- 29.9.2020–31.1.2021 Sato säilöön
16.2.–29.8. 2021 Tiistaitarjotin (näyttelylaina Vapriikista)
15.9.2021–3.4.2022 Oispa kaljaa! (näyttelylaina Hotelli- ja ravintolamuseosta)

Kiertonäyttelyt

Museon Ruisleipä-kiertonäyttely jatkoi kiertämistään ympäri Suomen myös vuonna 2021. Näyttely on ollut erittäin pidetty. Koronapandemian vuoksi näyttelyaikoja jouduttiin siirtämään melkoisesti ja joitakin peruutuksiakin tuli.

Silti näyttely oli esillä vuoden aikana seitsemässä eri kohteessa:

- | | |
|-----------------|--|
| tammikuu | Pertunmaan kunnantalo |
| helmikuu | Varpaisjärven lähikirjasto, Lapinlahti |
| maalis–huhtikuu | Jämsän pääkirjasto |
| toukokuu | Forssan Luonnonhistoriallinen museo |
| heinä–elokuu | Riistaveden kotiseutumuseo |
| syyskuu | Vaskiveden koulu, Virrat |
| marraskuu | Rekikosken kylätalo, Huittinen |

Vuoden 2020 museon vaihtuvan näyttelyn tilassa esillä olleen Hyvän sään aikana –näyttelyn muokkaaminen kiertäväksi näyttelyksi aloitettiin ja näyttely saadaan kiertokuntoon vuoden 2022 aikana.

Digimuseo ja verkkonäyttelyt

Sarka on mukana Museoliiton ylläpitämässä Digimuseo.fi -palvelussa. Ennestään palvelussa on voinut tutustua Ennen koneita -näyttelyyn. Alkuvuodesta 2021 palveluun vietiin myös Maatalouden aika -näyttely. Se kuvattiin 360-tekniikalla ja sisältää myös ääntä, kuvia ja videoita. Videomateriaali on sellaista, jota fyysisessä näyttelyssä ei ole tarjolla: Loimaan Teatterin harrastajanäyttelijät ja Jussi Vatanen kuljettavat niissä katsojaa aikakaudesta toiseen.

Digimuseossa näyttelijä Jussi Vatanen ja Loimaan teatterin näyttelijät tutustuttavat kävijän maatalouden 3000-vuotiseen historiaan.

Kuva: Suomen maatalousmuseo Sarka



Ruokamuseo

Ruokamuseo on Saran tärkeä avaus, jolla Sarka ottaa osaa ajankohtaisiin yhteiskunnallisiin keskusteluihin ruuantuotannosta ja sen tulevaisuudesta. Ruokamuseon määräaikainen projektisuunnittelija jäi keväällä 2021 hoitovapaalle eikä hänen tilalleen voitu palkata uutta työntekijää. Ruokamuseon toiminta on ilman projektisuunnittelijaa ollut minimissään: museo on järjestänyt Ruokakeskiviikkojen luentosarjaa (ks. Tapahtumat) ja näyttelyitä Ruokakulma-näyttelytilaan (ks. Vaihtuvat näyttelyt).

Ruokamuseo on tehnyt yhteistyötä mm. Hotelli- ja ravintolamuseon, Turun yliopiston Brahea-keskuksen ja tuottajajärjestöjen sekä Loimaan Novida -lukion kanssa.

Ruokakeskiviikon esityksessään 17.11.2021 yliopistonlehtori FT Ritva Kylli Oulun yliopistosta luennoi aiheesta Tutkimuskohteena Suomen ruokahistoria. Kylli esitteli uutta kirjaansa ”Suomen ruokahistoria suolalihasta sushiin”, kertoen samalla, minkälaisilla lähdeaineistoilla eri vuosisatojen ruokahistoriaa on mahdollista tutkia.

Kuva: Suomen maatalousmuseo Sarka



TUTKIMUS- JA JULKAISUTOIMINTA

Henkilökunta teki tutkimusta museolla pidettäviä esitelmiä sekä muita seminaareissa ja yleisötilaisuuksissa pidettäviä esitelmiä varten. Tutkimustyöllä pohjustetaan myös henkilökunnan kirjoittamia artikkeleita sekä muita kirjoituksia.

Saran oli tarkoitus järjestää keväällä 2021 maataloushistorian tutkijatapaaminen, mutta koronaepidemian vuoksi näitä suunnitelmia ei voitu toteuttaa.

Museo on perustanut uuden Maatalouden tutkimuksia -sarjan, jonka ensimmäinen nide julkaistiin vuonna 2018. Sarjasta on ollut tarkoitus kehittää Jufo-luokiteltu tieteellinen sarja. Toistaiseksi museon resurssit eivät riitä aktiiviseen julkaisutoimintaan eikä julkaisusarjaa kehitetty vuonna 2021.

Museon vuosikirja Laari julkaistiin ainoastaan sähköise-

Tarinatiinusta tuli tärkeä väline museovieraillemme. Blogimaisten kirjoitusten kautta pystyi tutustumaan niin kokoelmiimme, näyttelyiden kulissemiin kuin kiinnostaviin entisajan tapahtumiin.

Kuva: Suomen maatalousmuseo Sarka



14.21

30
syys

Nauris vastasi perunaa

Nauris oli Suomessa pitkään tärkein viijety juures, kunnes peruna syrjäytti sen 1800-luvulla. Naurista viljeltiin jo esihistoriallisella ajalla. Se oli ohran ohella tärkeitä ravinnonlähteitä muinaissuomalaisille. Hyvän säilyvyytensä ansiosta naurilla saatiin tyydytettyä merkittävä osa varsinkin vuotuisesta vitamiinien tarpeesta.



Lapset työmässä raakana naurita. Nauris sopi hyvin syttäväksi sillä raakana että kypsennettynä. Kuva: Lina Cassel, Museoninasto, Karjalaisen kuvakokoelma, Karjalaisen osastonin kokoelma. CC BY 4.0

Kaskinauris

Naurista viljeltiin Suomessa enimmäkseen kaskimailla. Suomen ja Karjalan alueella naurista kehittyikin erityinen muoto, kaskinauris. Kaskinaurista käytettiin myös nimitystä huhtanauris tai palonauris. Kaskinauris on muodoiltaan litteä. Se kylvettiin sylkemällä eli töpöksimällä siemenet tuhkaan suusta. Syljesta kastunut siemen tarttui maahan ja iti nopeasti. Sylkemisen sijaan nauris voitoin kylvää myös hieltäessä maahan.

sarka.fi

nä julkaisuna, jolloin se oli verkossa vapaasti kaikkien saatavilla. Vuosikirjan teemana oli kotimaisen ruoan historiaa, museon vaihtuvan näyttelyn ”Tehtaan tekemää ruokaa – kotimaisten elintarvikkeiden historiaa” mukaisesti. Kirjan artikkelista viisi oli museon henkilökunnan kirjoittamia ja kaksi ulkopuolisten tahojen.

Museon henkilökunta laati museon verkkosivuille perustettuun Tarinatiinuun viikoittain kirjoituksia museon toiminnasta, koelmista ja näyttelyihin liittyvistä aihepiireistä. Lisäksi nettisivuilla julkaistiin kerran kuussa kuukauden kuva/esine -blogikirjoitus.

Toukokuussa ilmestyi tabloid-tyyppinen ilmaisjakelulehti Saraka-Sanommat. Lehti piti sisällään museon mainosmateriaalia sekä pieniä museoon liittyviä juttuja.

Museon henkilökuntaa on vuoden 2021 aikana haastateltu asiantuntijoina lehtiin, radioon ja tv-ohjelmiin. Tätä kautta museossa tehty tutkimustyö on tavoittanut suurta yleisöä.

OPASTUKSET JA YLEISÖTYÖ

Vuonna 2021 yleisöopastuksia ja tilattuja opastuksia museon fyysisiin tiloihin oli koronavirusepidemian vuoksi tavallista vähemmän.

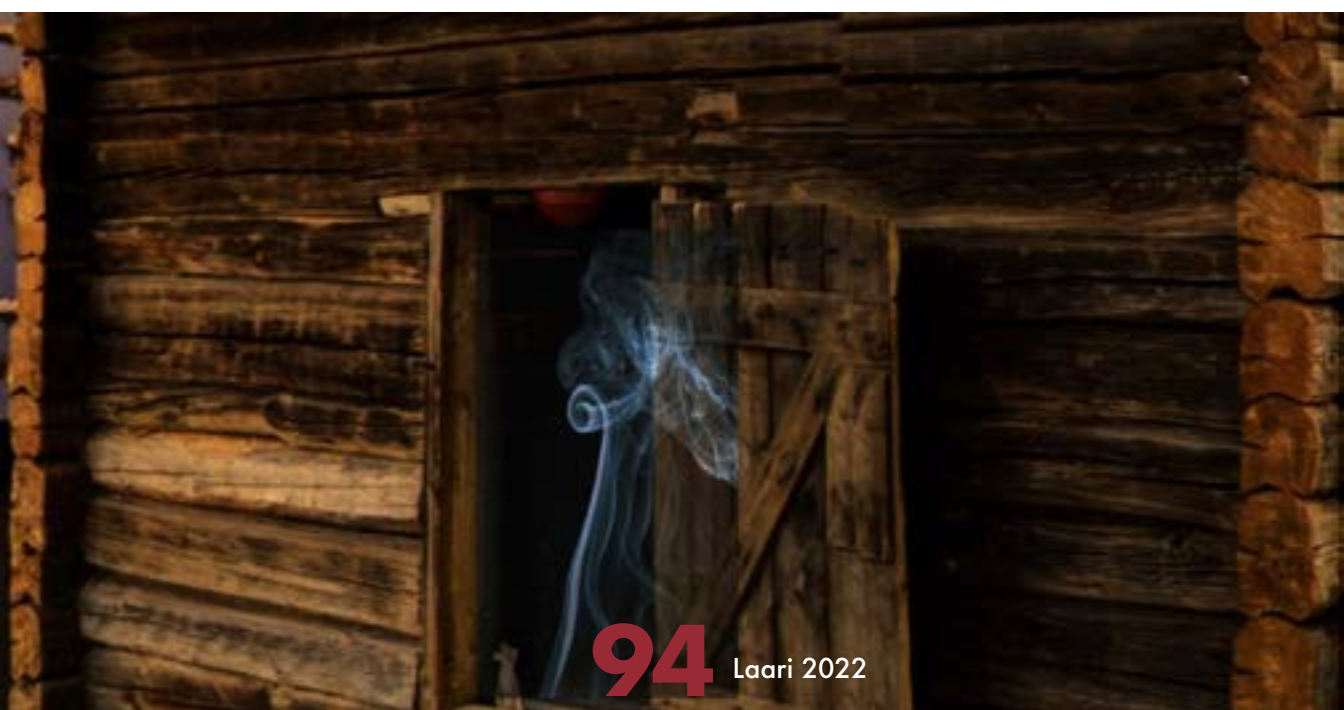
Perinteisiä 30 minuutin, tunnin tai 1,5 tunnin mittaisia museo-opastuksia oli varattavissa Maatalouden aika -näyttelyyn, Ennen koneita -näyttelyyn, Ajan virta -pienoismalliin, vaihtuvien näyttelyiden tilaan sekä Konenäyttelyyn. Varattavissa olivat myös teemakierrokset Muuttuva maaseudun maisema ja Ruokamatka historiaan.

Heinäkuun ajan vieraille oli tarjolla päivittäin ilmainen yleisö-opastus Maatalouden aika tai Ennen koneita -näyttelyyn sekä lapsille suunnattu Peni-koiran kierros.

Virtuaaliopastuksia oli varattavissa suoraan museon kautta ja vakioajoin Digimuseo.fi -palvelun kautta Ennen koneita -virtuaalinäyttelyyn sekä kesästä 2021 lähtien myös Maatalouden aika -virtuaalinäyttelyyn. Syksyllä 2021 Digimuseon kautta tuli mahdolliseksi järjestää ryhmäopastusten lisäksi avoimia opastuksia, joihin yksittäinen kävijä saattoi ostaa lipun. Uutta tuotetta testattiin syyslomaviikolla 42 järjestämällä opastuksia Maatalouden aika -virtuaalinäyttelyyn.

Sarka-sunnuntain 31.10. ohjelmanumerona oli uusi kansanperinteen kauhutarinoista kertova Etkös elävä pelkää -teemakierros.

Lokakuun Sarka-sunnuntaina pääsi kansanperinteen kummitus- ja kauhutarinoihin keskittyvälle Etkös elävä pelkää? -teemaopastukselle. Kierroksella kuultiin vanhoja kauhutarinoita ja tutustuttiin entisajan suomalaisten uskomusmaailmaan talonpoikaisen ajan maataloudesta kertovan Ennen koneita -näyttelyn kautta. Kuva: Suomen maatalousmuseo Sarka



ros, joka järjestettiin sekä fyysisenä opastuksena museolla että virtuaalisesti avoimena opastuksena Digimuseon kautta. Ennen koneita -näyttelyyn luotiin Sarka-sunnuntaina myös teeman mukainen äänimaailma ja tunnelmavalaistus.

Kaiken kaikkiaan vuoden aikana järjestettiin 186 opastusta, joista 95 virtuaalisia. Opastuksille osallistui yhteensä 4272 henkilöä, joista virtuaaliopastuksille 3178 henkilöä.

KOULUYHTEISTYÖ JA LASTEN SARKA

Museon lasten piha oli kesällä 2021 jälleen käytössä ja museon piha-alueella saattoi tuttuun tapaan käydä tervehtimässä kesäeläimiä: lampaita, kanoja ja pupuja.

Loma-aikoina museolla oli lapsille omatoimisia tehtäviä. Talvilomaviikoilla 8 ja 9 Sarkaan pääsi pelaamaan neljää erilaista museobingoa. Kesälomalla ohjelma vaihtui viime vuoden tapaan kahden viikon välein. Syyslomaviikolla 42 järjestettiin omatoiminen puuhakierros, jossa lapset saivat suorittaa näyttelytiloissa erilaisia tehtäviä. Joulun välipäivinä museon piha-alueella oli omatoiminen Tonttukierros, jossa etsittiin tonttuja ja tehtiin pieniä tehtäviä.

Syysloman puuhakierroksella pääsi omatoimisesti tutustumaan näyttelyyn tehtävämönisteen kanssa. Kun kierros ja tehtävät oli suoritettu, sai palkinnoksi tikkarin.



Vuonna 2021 koululaisille suunnattuja virtuaalipalveluita kehiteltiin edelleen ja tarjontaa täydennettiin kahdella uudella kierroksella sekä tutkimustyöpajalla. Hirvikoski 1600–1700-luvuilla -tutkimustyöpajasta luotiin virtuaaliversio, joka oli 6. luokkien suosiossa ja keräsi paljon positiivista palautetta. Yläkoululaisille suunnattua virtuaalipalvelutarjontaa täydennettiin Ruokamatka omavaraisuuden aikaan -opastuksella, joka sopii esimerkiksi kotitalouden tai historian opetuksen yhteyteen. Syksyllä kokeilussa oli myös Hotelli- ja ravintolamuseon sekä Hirvikosken yhtenäiskoulun kanssa yhteistyössä toteutettu yläasteen kotitalouden opetuksen yhteyteen suunnattu toiminnallinen Perinneruoka-työpaja.

Opi museossa -viikolla 5.–8.10.2021 pilotoitiin alakoululaisille suunnattu, suomalaisen ruoan alkuperään ja ruoantuotannon historiaan keskittyvä Suomalaisten ruoka nyt ja ennen -virtuaaliopastus Maatalouden aika -virtuaalinäyttelyyn. Kierros oli erittäin suosittu ja koulut varasivat sitä ahkerasti myös Opi museossa -viikon jälkeen. Opi museossa -viikolla tarjolla oli myös paikan päällä museolla toteutettu kierros tehtävämonisteen kanssa ja opettajan johdolla Tehtaan tekemää ruokaa -näyttelyyn.

Koululaisille ja päiväkotiryhmille suunnattuja fyysisiä teemakierroksia vuonna 2021 olivat Vanhan riihen tarina, Kotieläinten matkassa, Munne-kissan kierros ja Maatalouden aikakone. Lisäksi koululaisryhmille tarjottiin erilaisia työpajoja: Puumerkki, Aika kone, Sorminukketyöpaja, Viljatyöpaja sekä Maitotyöpaja. Vilja- ja maitotyöpajat muodostava yhdistettynä 2. luokan ympäristöoppiin liittyvän



Museon opastuksilla kävi vuoden aikana monia ryhmiä, vaikka suurin osa opastuksista pidettiin etäyhteydellä. Kuva: Suomen maatalousmuseo Sarka

Mistä ruoka tulee -tutkimustyöpajan. Ohjelmistoon kuului 6. luokan historiaan liittyvä tutkimustyöpaja Hirvikoski 1600-1700-luvuilla.

Yhteensä päiväkot-, koulu- ja opiskelijaryhmille järjestettiin vuoden aikana 115 opastusta ja 12 työpajaa. Opastuksista 92 oli virtuaalisia.

Ruokamuseo ja Novida-lukio järjestivät yhteistyössä syksyllä 2021 lukion luonnontiedelinjalaisille Terveellinen ja turvallinen elintarvike -kurssin samaan tapaan, kuin edellisinäkin vuosina. Ruokamuseo piti lukiolla kaksi luentoa ruoan historiasta ja kurssilaiset kävivät tutustumassa Ennen koneita -näyttelyyn. Kurssilaiset tekivät museon näyttelyihin QR-koodeilla katsottaviksi tulevat kurssityöt, joiden aiheena olivat museon Ennen koneita - ja Maatalouden aika -näyttelyistä löytyvät, ruoanvalmistukseen liittyvät esineet.

MUU YLEISÖTYÖ

Heinäkuussa toteutettiin pienimuotoinen asiakastutkimus museovieraille kahden viikon ajan. Tutkimuksessa kiinnostuksen kohteena oli erityisesti vierailijoiden kotipaikkakunnat, joita oli yhteensä 130. Selkeästi suurin osa saapui museolle Varsinais-Suomen alueelta, mutta satunnaisia turisteja saapui myös ulkomailta kuten Saksasta ja Espanjasta. Tutkimus osoitti myös, että suurin osa vastanneista oli saanut tiedon museosta lehti-mainosten ja -artikkeleiden kautta.

Lokakuun loppupuolella museo osallistui Suomen museoliiton toteuttamaan laajempaan kävijätutkimukseen, minkä painotus oli enemmän vierailijoiden kokemuksissa.

TIEDOTUS JA MARKKINOINTI

Säätiö ja museo pitävät aktiivisesti yhteyttä yhteiskunnan eri tahoihin informoiden museon toiminnasta ja pyrkimyksistä. Säätiön ja museon edustajat käyvät puhumassa eri järjestöjen tilaisuuksissa valtakunnallisesti.

Kunniamaininnat

Museo myönsi aikaisempien vuosien tapaan ystävänpäivänä 2021 Kulttuurikuokka-palkinnon hen-

Kulttuurikuokka myönnettiin Anna Länsisalmi-Keisalalle. Hän on tehnyt ansiokasta työtä suomalaisen maito-tilan nykytilanteen esille tuomisessa sen kaikkien ilojen ja surujen kanssa.

Kuva: Anna Länsisalmi-Keisala



kilölle tai taholle, joka tuo positiivisesti esille maaseudun elämää tai maataloutta. Vuonna 2021 Kulttuurikuokka annettiin Anna Länsisalmi-Keisalalle hänen työstään maaseudun elämän esiintuomisessa 2020-luvun Suomessa. Länsisalmi-Keisalan työ Keisalan tilalla ja siitä kertovat Maalaisjärki-nimellä toimivat sosiaalisen median kanavat ovat tuoneet katsojille nähtäväksi suomalaisen maaseudun elämää kaupunkilaisen näkökulmasta.

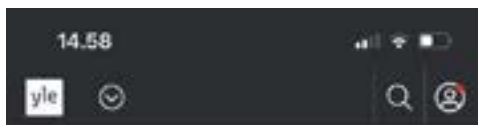
Markkinointi ja tiedotus

Museon yleisötyössä on tärkeää tunnistaa aiheet ja tekijät, jotka saavat suuren yleisön kiinnostumaan museosta. Tätä työtä on tehty jatkuvasti. Mediasuhteisiin on panostettu, museon profiilia lasten ja koululaisten käyntikohteena vahvistettu ja markkinointia kohdennettu matkanjärjestäjien, valtakunnallisten järjestöjen ja erikoislehtien kautta. Vuorovaikutuksessa suureen yleisöön ollaan oltu mm. Facebookin, Instagramin, Twitterin ja oman YouTube-kanavan sekä Tarinatiinu-blogin ja Kuukauden esine -verkkojulkaisujen kautta. Museon sähköinen uutiskirje jatkoi ilmestymistään myös vuonna 2021.

Museon suhteet esim. paikallislehtiin ovat hyvät ja nämä uutisoivat runsaasti museosta ja sen tapahtumista. Sen sijaan näkyvyys suurten kaupunkien lehdissä ja valtakunnallisessa medias-
sa on ollut vähäistä. Vuoden 2021 tavoitteena oli saada museolle näkyvyyttä näissä medioissa. Tavoitteen saavuttamiseksi mediatiedotusta tehostettiin ottamalla käyttöön sähköinen tiedotejakelun ja mediaseurannan työkalu syksyllä 2021. Yhteensä museo sai sähköisesti julkaistuissa medioissa, kuten lehtien verkkoversiot, mainintoja vuoden 2021 aikana 86 kappaletta, mikä oli 39 % enemmän kuin vuonna 2020. Tärkein valtakun-

nallinen media museolle on edelleen Maaseudun Tulevaisuus, joka mainitsi Sarka-museon 10 kertaa. Medianäkyvyyteen vaikutti positiivisesti tietenkin myös se, että Sarka valittiin touku-kuussa 2021 Vuoden museoksi.

Museo on tiedottanut aktiivisesti näyttelyistään ja järjestämistään tapahtumista. Media tavoitettu pääsääntöisesti lehdistötiedo-tein ja uutisvinkein. Museo markkinoi itseään omilla verk-ko-sivuillaan, sosiaalisen median kanavissa sekä oman esitteen ja mainoslehden avulla. Esitteitä jaettiin erilaisiin käyntikohtei-siin kuten matkailutoimistoihin, kirjastoihin sekä muihin muse-oihin. Tapahtumia ja näyttelyitä markkinoitiin julistein, esittein, sosiaalista mediaa hyödyntäen sekä lehti-ilmoituksin.



Maatalousmuseo Sarka valittiin vuoden museoksi

Vuoden museopalkinnot jaettiin Museopalkintogaalassa Turussa. Loimaalla sijaitseva Sarka sai raadilta kehuja muun muassa kunnianhimoisesta kokoelimityöstä ja laadukkaista tapahtumista.



Suomen maatalousmuseo Sarka valittiin vuoden museoksi. Arkistokuva vuodelta 2017. Kuva: Jouni Koutonen / Yle

PAULA COLLIN

27.5.2021 19:08



yle.fi

Museo toimi myös seutukunnan matkailuneuvontapisteenä.

Matkailumarkkinoinnissa ollaan oltu olemassa olevien resurssien puitteissa yhteistyössä Loimaan kaupungin matkailumarkkinoinnin, maakunnallisen Visit Turku -yksikön, matkanjärjestäjien ja valtakunnallisten matkailuorganisaatioiden kanssa. Yhteis- markkinointia toteutettiin myös

Yle uutisoi Vuoden museo 2021 voittajasta.

Jokioisilla sijaitsevan Elonkierron kanssa, jota ylläpitää Elonkierron Ystävät ry.

Museo on omassa markkinoinnissaan tarjonnut mm. Loimaan taidetalon ja Alpo Jaakolan patsaspuiston tarjontaa kokonaisuutena, joka tarjoaa matkailijaryhmille mahdollisuuden koko päivän mittaiseen kokonaiskokemukseen.

TAPAHTUMAT, TILAISUUDET JA SEMINAARIT

Suuret yleisötapahtumat

Vuonna 2021 koronaepidemiasta ja nopeastikin muuttuneista rajoituksista johtuen tapahtumasuunnittelu oli vaikeaa ja muutoksia jouduttiin tekemään paljon. Kaikkia suunniteltuja tapahtumia ei voitu toteuttaa.

Koronatilanne huomioiden tapahtumia järjestettiin niin pelkinä etäluentoina kuin yhdistäen museolla koronarajoituksin järjestetyn tapahtuman ja museon YouTube-kanavalla suoratoistetun tapahtuman. Lisäksi museolla järjestettiin lokakuussa ensimmäistä kertaa myös yksittäisille henkilöille suunnattu etäopastus Saran Digimuseo.fi-palvelussa olevaan Ennen koneita -virtuaalinäyttelyyn. Etäopastuksessa Etkös elävä pelkää? kerrottiin vanhoja kauhutarinoita ja tutustuttiin entisajan suomalaisten uskomusmaailmaan näyttelyn esineiden avulla. Opastus ajoitettiin teemansa mukaisesti Halloween-viikonloppuun.

Museolla järjestettiin myös lapsiperheille suunnattua omatoimiohjelmia talvi- ja syyslomien aikaan sekä joulun välipäivinä.

Loimaan kulttuurikierros toteutettiin toista kertaa Varsinais-Suomen museopäivän yhteydessä 29.8.2021. Tapahtumapäivänä museoon oli vapaapääsy ja kulttuurikierrokselle osallistuneilla oli mahdollisuus osallistua arvontaan. Arvonnän pääpalkintona oli lahjakortti museoon, sisältäen pääsyliput, tunnin opastuksen ja lounaan neljälle hengelle.

Kesäkuussa museolla järjestettiin yleisölle avoimet pärekattotalkoot, joissa uusittiin kahden ulkoladon katot pääasiallisesti Loimaa-Seuran ja Suomen maatalousmuseon ystävien talkooaktiivien avustuksella.

Vanhoista tutuista, suosituista tapahtumista voitiin järjestää Piknik Loimaan taivaan alla 12.8., sadonkorjuun juhla Köyri-

Pärekattotalkoot alkoivat tiistaina 8.6. päreiden höyläyksellä, minkä jälkeen työt jatkuivat kattopäreiden uusimisella. Työtä tehtiin viikon verran. Kuva: Maileena Vaaajoensuu, Suomen maatalousmuseo Sarka



markkinat 5.9. ja joulumyyjäiset 28.11. Köyrimarkkinoiden yhteydessä järjestettiin myös Riihipäivä, jossa hyödynnettiin museon pihalle kesällä 2019 siirrettyä Mellilän pappilan rihtä.

Museolla järjestettiin vuonna 2021 kuun viimeisenä sunnuntaina tapahtumapäiviä, jotka oli nimetty tuttuun tapaan Sarka-sunnuntaiksi. Tänä vuonna tapahtumat olivat pitkälti museon oman henkilökunnan vetämiä. Koronan vuoksi suurin osa Sarka-sunnuntaista järjestettiin vuonna 2021 etätapahtumina.

- 31.1. Lapsia, lehmii ja läskisoosia – Naisten arki maaseudulla 1950–1970-luvuilla (Maria Vanha-Similän luento naisten arjesta etäluentona)
- 28.2. Urakoita tavallisimmista maamiehen töistä (Kirsi Lai-
neen etäuento maataloustyön ajan- ja työvoiman käytöstä 1800-luvun maataloudessa)
- 28.3. Noitia, pajunkissoja ja muita pääsiäisperinteitä (Iina
Wahlströmin etäuento pääsiäisperinteistä)
- 25.4. Elonkierron eläimet (Elonkierron henkilökunnan pitä-
mä etäuento)
- 26.9. Ensimmäinen traktorini (Ragni Reichardtlin esitelmä
museolla)
- 31.10. Etkös elävä pelkää? (Riikka Soinisen teemaopastus kau-
hutarinoista ja uskomuksista sekä museolla että Digi-
museum.fi:n kautta etäopastuksena)
- 28.11. Joulumyyjäiset

Suosittuja vuodesta 2012 asti pidettyjä paikallishistoriallisia Kyläkeskiviikko -luentoja ei järjestetty enää vuonna 2021, koska Loimaan kaikki kylät on esitelty. Näiden paikalle tulivat Ruoka-keskiviikot, ruokateemoihin syventyvä luentosarja.

- 17.3. Laika Nevalainen: Sokeri (etäluento)
- 14.4. Laika Nevalainen: Margariini ja ruokaan liittyvät epäilykset (etäluento)
- 19.5. Minna Sarantola-Weiss: 70-luku ruokapöydässä (etäluento)
- 10.8. tilaisuus peruuntui sairastapauksen vuoksi
- 15.9. Jenni Lares: Oluen valmistus ja käyttö 1500–1600-lukujen suomalaisella maaseudulla (museolla ja etänä)
- 13.10. Maria Vanha-Similä: Valmiina vai valmistaen? Ruoanlaiton murros (museolla ja etänä)
- 17.11. Ritva Kylli: Tutkimuskohteena Suomen ruokahistoria (etäluento)

Lisäksi järjestettiin kaksi yleisötilaisuutta. Marraskuussa, samaan aikaan kun museolla oli esillä Oispa kaljaa –näyttely, oli esillä paikallisessa panimossa työskennelleen Risto Virtasen yksityinen kokoelma. Joulukuussa Tekstiilitaiteilija Eija Rasinmäki esitteli uraansa ja hänen elämästään kirjoitettu kirja *Käsin kudottu elämä* tuli myyntiin museomyymälä Muurikkiin.

Syyslomaviikolla pääsi jättämään oman muistonsa aikakapseliin Minun maaseutuni –hankkeen yhteydessä. Kuva: Maria Vanha-Similä, Suomen maatalousmuseo Sarka



Minun maaseutuni -hanke järjesti museon kanssa yhteistyössä ideoidun Aikakapseli-työpajan syyslomaviikolla tiistaina 19.10. museon Riihi-tilassa. Työpajassa kerättiin erityisesti lapsiperheiden maaseutumustoja talteen hankkeen käyttöön.

Museo osallistui erilaisia äidinkieliä, monikielisyyttä ja kielellistä moninaisuutta juhlistavaan Satakielikuukauteen tuottamalla YouTubeen yhdeksän 1–2 minuutin mittaista videota. Videoissa eri ihmiset esittelivät lempiesineensä museosta eri kielillä (ruotsi, venäjä, katalaani, espanja, ranska, saksa, latvia, japani ja saame).

YHTEISKUNNALLINEN VAIKUTTAMINEN JA VERKOSTOT

Museolla tunnustetaan yhteiskunnallisen vaikuttamisen tärkeys sekä tärkeys osallistua oman alan keskeisiin tapahtumiin, seminaareihin ja koulutuksiin. Tätä edellyttää jo museon asema valtakunnallisena museona. Verkostoihin kuulumisen ja vaikuttaminen ovat osa valtakunnallisen vastuumuseon tehtäviä. Tapahtumiin osallistuminen on näkyvyyden lisäksi tärkeää myös henkilökunnan ammattitaidon ja yhteistyöverkostojen luomisen vuoksi. Museo on osallistunut aktiivisesti ja valikoitusti alan tärkeimpiin tapahtumiin ja seminaareihin kuten Museopäiville ja Museoalan teemapäiville.

Vuonna 2021 Sarka sai ensimmäistä kertaa edustajansa museoliittoon, kun näyttelyamanuenssi Iina Wahlström valittiin Museoliiton hallitukseen. Hän on toiminut myös eurooppalaisen museojärjestö EMYA:n kirjeenvaihtajana. Museon edustajia on pyydetty puhumaan useisiin museoalan tilaisuuksiin ja

kertomaan Saran hankkeista kuten Kohti parempi digisisältöjä –hankkeesta ja Saran digitaalisten palveluiden kehittämisestä.

Museonjohtaja on toiminut maakunnallisen matkailun kehittämishankeen PELME ohjusryhmän puheenjohtajana, ollut Turun kauppakamarin matkailuvaliokunnan jäsenenä, Varsinais-Suomen matkailun tiekartan tiedolla johtamisen työryhmän jäsenenä sekä Museonjohtajat ry:n hallituksessa.

Museolta pyydettiin myös asiantuntijalausunto valtio tulo- ja menoarviosta vuodelle 2022 museoalaa koskevilta osin.

MUSEORAITTI

Suomen maatalousmuseon tärkeä valtakunnallisen toiminnan muoto on maatalousteemaisten museoiden yhteistoimintaelin Museoraitti, jonka piirissä oli vuoden 2021 lopussa kaikkiaan 43 jäsentä, museoita ja yksityisiä kokoelmia. Tämän verkoston toiminnasta ja yhteistyön tukemisesta vastaa Suomen maatalousmuseo Sarka. Suomen maatalousmuseo tukee myös muita suomalaisia museoita maatalouteen liittyvän perinteen ja esineistön hoidossa ja keräämisessä.

Museoraitti -museoiden yhteiset kotisivut ovat osoitteessa www.museoraitti.fi.

Museoraitti -verkostossa oli vuoden 2021 lopussa 43 jäsenmuseota, jotka ovat:

Annalan kotiseutumuseo

Emil Cedercreutzin museo- ja kulttuurikeskus

Etelä-Pohjanmaan Traktorimuseo

Eurajoen maatalousmuseo

Finbygrändin maatalousmuseo

Glims talomuseo
Gårdskullan maatalousmuseo
Hinnerjoen kotiseutumuseo
Jalasjärven museo
Kaiturin tila
Kallenaution kestikievari
Kauppilan umpipiha
Kinnarin kotimuseo
Kokemäen maatalous- ja ulkomuseo
Korteniemi, Metsähallituksen perinnetila
Kotajärven Auto- ja Traktorimuseo
Kovelan Traktorimuseo
Kovero, Metsähallituksen perinnetila
Kullaan Kotiseutu- ja Museoyhdistys
Kuokkalan Museoraitti
Lepaan Puutarhamuseo
Liehtalanniemen museotila
Liperin maaseutumuseo
Loimaan kotiseutumuseo
Museotila Hevossilta
Mustialan maataloushistoriallinen museo
Mäkilän traktorimuseo
Pattoin perintötalo
Pöytyän kotiseutumuseo
Riuttalan Talonpoikaismuseo
Sagalunds museum
Sakkola-Museo
Suomen Asutusmuseo
Suomen maatalousmuseo Sarka
Taivassalon kotiseutumuseo

Talonpoikaismuseo Yli-Kirra
Telkkämäki, Metsähallituksen perinnetila
Tervolan Kotiseutumuseo
Toivosen Eläinpuisto ja Talonpojanmuseo
Trollbergan traktori- ja maatalousmuseo
Uotilan tilamuseo
Vanda Lantbruksmuseum
Virtain perinnekylän museot

KESÄKOHDE

Suomen maantalousmuseo Sarka valitsee vuosittain hakemusten perusteella kesäkohteen. Vuonna 2021 museon kesäkohteeksi valittiin Metsähallituksen ylläpitämä Korteniemen perinnetila Liesjärven kansallispuistossa Tammelassa. Perinnetilan tarkoituksena on kulttuurimaiseman, vanhan rakennuskannan ja kulttuurista riippuvaisten lajien suojelu sekä vanhan perinnetiedon ylläpitäminen. Yhteistyötä tehtiin erityisesti näyttelytoiminnan ja markkinoinnin saralla. Museonjohtaja Sami Louekari kävi heinäkuussa Korteniemen perinnetilalla luovuttamassa kesäkohteena toimimisesta kertovan messinkilaatan.

Vuonna 2021 museo jatkoi yhteistyötä seuraavissa hankkeissa ja verkostoissa:

Suomen ammatillisten museoiden tallennus- ja kokoelmayhteistyöverkosto TAKO. Museo osallistuu poolien 1 ja 4 toimintaan. Saran kokoelmapäällikkö jatkaa pooli 1. puheenjohtajana. Opetus- ja kulttuuriministeriön Kansallinen digitaalinen kirjasto (KDK) -hankkeessa Finna sekä Europeana yhteistyön kautta.



Suomen maatalousmuseo Saran kesäkohteessa Korteniemen perinnetilalla tehdään merkittävää työtä kulttuuriympäristön, kulttuurista riippuvaisten lajien ja vanhan rakennuskannan ylläpidossa ja suojelussa. Erittäin tärkeää on myös perinteisten työtapojen säilyminen ja taitojen siirtäminen uusille osaajille.

Kuva: Maileena Vaaajoensuu, Suomen maatalousmuseo Sarka

Museo on mukana myös Museoviraston ylläpitämässä Kysy museolta -palvelussa (kysymuseolta.fi).

KANSAINVÄLINEN YHTEISTYÖ

Kansainvälinen toiminta nähdään museossa arvokkaana ja museo pyrkii kehittämään kansainvälistä ulottuvuuttaan, sikäli kuin henkilöresurssit ja taloudelliset mahdollisuudet antavat myöden. Toistaiseksi kansainvälinen toiminta on ollut pieni-muotoista. Vuonna 2021 uusia kansainvälisiä yhteyksiä ei pys-

tytty luomaan. Tähän oli syynä sekä koronaepidemia että resurssipula.

Museo toimii jäsenenä pohjoismaisten maatalousmuseoiden verkostossa sekä kansainvälisten maatalousteemaisten museoiden järjestö AIMA:ssa (International Association of Agricultural Museums). Museonjohtaja on AIMA:n advisory committeeen jäsen.

MAATALOUSMUSEON PÄISTE OY

Maatalousmuseon Päiste Oy on Suomen maatalousmuseon toimintaa tukeva oheistoimintoyhtiö, joka ylläpitää museomyymälä Muurikkia sekä Lounas- ja pitoravintola Sarkaa. Yhtiön hallituksen puheenjohtajana toimii Olavi Ala-Nissilä ja muita varsinaisia jäseniä olivat Paavo Myllymäki ja Sami Louekari.

Maatalousmuseon Päiste Oy:n toimitusjohtajana toimi kesään asti Elina Alajoki ja tämän jälkeen Sami Louekari.

Myymälän valikoimaan kuuluu käsi- ja taideteollisia tuotteita, vaatteita, elintarvikkeita, postikortteja ja erilaisia lahjatavaroita. Suuri osa tuotteista on varsinaissuomalaisista käsityötä, ja valikoimaan kuuluu myös lähiruokaa Loimaan ja Auranmaan seutukunnalta.

Ravintolassa on ollut töissä kaksi kokoaikaista ja yhdestä kahdeksan osa-aikaista työntekijää. Päisteen toiminnasta vastaamaan palkattiin elokuussa määräaikainen palvelupäällikkö, kun ravintolavastaava jäi työstä vapaalle. Ravintola tarjoaa kahvila-tuotteiden lisäksi lounasta arkisin klo 11–14. Ryhmille tehdään tilauksesta myös monipuolinen noutopöytä tai menu asiakkaan toiveiden mukaan.

Vuonna 2019 käynnistettyä työtä ravintolatoiminnan kehittämiseksi jatkettiin vuoden 2021 aikana. Erityisesti pyrittiin vahvistamaan liiketoiminta-ajattelua ja kustannustietosuutta sekä suunnitelmallisuutta toiminnassa. Kehitystyö jäi ikävästi koronaepidemian jalkoihin, mutta suunnitelmat ovat valmiina odottamassa.

Maatalousmuseon Päiste Oy:n tilanne on ollut koronaepidemian vuoksi vaikea ja vuosi 2021 oli Päisteelle tappiollinen.

Museon tiloissa toimivat museomyymälä ja museon lounas- ja pitoravintola maksavat normaalioloissa säätiölle korvauksia niiden käyttämistä resursseista. Vastaavasti museo on maksanut Päiste Oy:lle korvausta ostamistaan hallintopalveluista kesään asti.

Ravintola Päiste jouduttiin sulkemaan koronapandemian vuoksi huhti-toukokuuksi. Kuva: Maria Vanha-Similä, Suomen maatalousmuseo Sarka



Ravintolan asiakasmäärät 2021:

Ajankohta	2021 lounas	2021 kahvi	2020 lounas	2020 kahvi	2019 lounas	2019 kahvi
01.12.-31.12.	859	62	1120	143	2115	586
01.11.-30.11.	1588	298	1381	329	2241	685
01.10.-31.10.	1704	220	1421	520	2510	426
01.09.-30.09.	1812	197	1626	419	2807	764
01.08.-31.08.	1615	267	2007	597	2573	552
01.07.-31.07.	2023	319	2514	447	3240	637
01.06.-30.06.	881	161	1133	262	3252	759
01.05.-31.05.	692	141	0	0	3250	672
01.04.-30.04.	0	0	0	0	2229	1095
01.03.-31.03.	172	22	1013	417	2271	759
01.02.-28.02.	862	225	1558	649	2065	341
01.01.-31.01.	776	166	1654	720	2177	511
Yhteensä	12984	2078	15427	4503	30730	7787

KIRJOITTAJAT

Elsa Hietala on Suomen maatalousmuseo Saran amanuenssi.

Laura Puolamäki on ProAgria Etelä-Suomen sekä MKN maisemapalveluiden maisema-asiantuntija.

Iina Wahlström on kansatieteilijä, joka työskentelee Sarassa näyttelyamanuenssina.

Juha Hirvilammi on Suomen maatalousmuseo Saran kokoelmapäällikkö.

Erkki Kallio on aktiivinen luontoharrastaja.

Kirsi Laine on maataloushistorian tutkija, joka on erikoistunut 1700- ja 1800-lukuihin.

SUOMEN
MAATALOUSHMUSEO
Sarka